

Kamenné prvky radnice Nový Jičín



Restaurátorský záměr

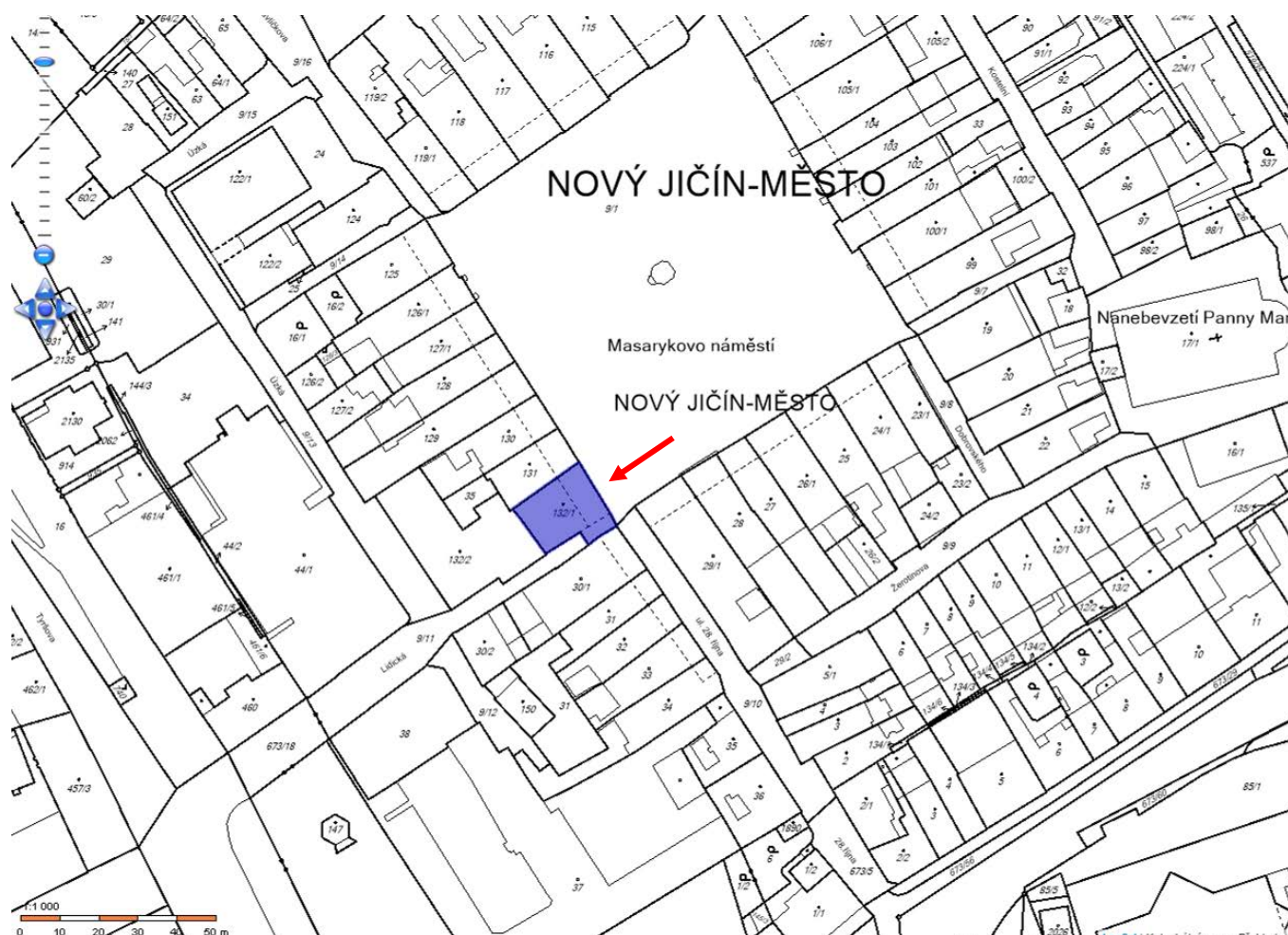
Tomáš Skalík
TOMÁŠ SKALÍK ATELIÉR s.r.o.
Radkov 180
747 84 Radkov
IČO: 03987841

I. Lokalizace památky

1. **Okres:** Nový Jičín
2. **Obec s rozšířenou působností:** Nový Jičín
3. **Obec:** Nový Jičín
4. **Místo / adresa:** Masarykovo nám. 1/1, 741 01 Nový Jičín, parc.č. 132/1, k.ú. Nový Jičín – město
5. **Upřesňující název památky:** Radnice
6. **Rejstříkové číslo v ÚSKP ČR:** 13052/8-3332

I. Údaje o památce

1. **Autor:** neurčen
2. **Datování:** jádro stavby – 16. stol., stavebně upraveno 1930
3. **Materiál / technika:** žula, pískovec



II. Úvod – předmět a rozsah restaurátorského záměru

Předmětem daného restaurátorského záměru jsou vybrané kamenné prvky v exteriéru a interiéru budovy Radnice. Rozsah záměru vychází ze zadání vlastníka a investora, kterým je město Nový Jičín. Obsahově rozdělujeme soubor kamenných prvků, které jsou předmětem tohoto záměru na 4. části: 1. část – kamenné prvky exteriéru ochozu na věži Radnice; 2. část – kamenné prvky exteriéru hlavního vstupu do budovy Radnice v podloubí; 3. část – kamenné prvky interiéru vestibulu a hlavního schodiště od 1. NP do 3. NP; včetně všech obkladů, dlažeb a dalších kamenných prvků; 4. část – kamenný erb města Nový Jičín zabudovaný ve zdi na podestě centrálního schodiště.

III. Popis částí památky určených k restaurování v rámci tohoto záměru

1. část – kamenné prvky exteriéru ochozu na věži Radnice

Jedná se o kamenné články zabudované do konstrukce stavby v roce 1930. Dva vstupní portály, dvojice okenních ostění a korunní římsa vrcholu věže.



1.1.



1.2.

Oba portály jsou zhotoveny ze středně zrného pískovce a jsou shodného provedení rozměrů a proporcí. Dva hranolové sloupky o rozměrech 162 x 15 x 15 cm podpírají půlkulatou klenbu sestavenou ze dvou bočních segmentů a klenáku. Světlost otvoru dveří je 80 cm. Výška klenby (vnější radius kamene je 55 cm). Portál předstupuje cca 2 cm před hladkou omítkou fasády. Prvky jsou bez profilací s přiznanou strukturou vodorovného šalírování. Do klenáku jsou vysekány, do hloubky cca 7 mm, datace „1930“.

Do postranního sloupku jsou vsazeny kované dveře na dvou pantech na druhé straně zajištěné vsazeným kováním.



1.3.



1.4.

Oboje okenní ostění jsou zhotovena ze středně zrného pískovce a jsou shodného provedení rozměrů a proporcí. Parapet o rozměrech 110 x 15 x 15 cm podpírají půlkulatou klenbu sestavenou ze dvou bočních segmentů a klenáku. Výška klenby (vnější radius kamene je 92 cm) Ostění předstupuje cca 2 cm před hladkou omítku fasády. Prvky jsou bez profilací s přiznanou strukturou vodorovného šálírování. Do klenáku jsou vysekány, do hloubky cca 7 mm datace „1930“.



1.5.

Korunní římsa obepínající vrchol věže je zhotovena z masivních kamenných bloků. Jedná se o 4 rohové prvky a šest průběžných segmentů. Vnější profilace římsy je vytvarována konvexní a konkávní křivkou a plochou páskou. Výška římsy je 25 cm, délka jedné strany je 235 cm, celková délka římsy je cca 940 cm. Hloubka profilace je cca 13 cm.

2. část – kamenné prvky exteriéru hlavního vstupu do budovy Radnice v podloubí

Jedná se o hlavní vstupní portál do budovy radnice, dále nárožní kamenné zdivo náběhů kleneb podloubí a kamenný obklad soklu po stranách portálu s parapety oken vstupního vestibulu.



2.1.

Portál je zhotoven ze středněhrubého kvalitního pískovce. Celková šířka je 350 cm, výška v klenáku 325 cm. Na patky s nákolníkovými náběhy jsou postaveny sloupky ostění o straně 30 x 30 cm. Portál je zaklenut stlačenou půlkruhovou, resp. půloválnou klenbou složenou ze tří bloků kamene, tedy dvojice bočních segmentů posazených na hlavice pilířů a středového dílu. Architektura je zjemněna jednoduchou ustupující profilací. Středový díl klenby je ozdoben vystupujícím falešným klenákem, do jehož čelní strany je vysekaná maska dubového muže.



2.2.



2.3.

Nárožní kamenné zdivo náběhů kleneb podloubí je odhalené do výšky cca 140 cm. Šířka každého nároží je cca 115 cm a hloubka 20 cm. U levého nároží je součástí také pokračující blok kamene z boční strany (cca 100 x 80 cm).



2.4.

Obklad soklu a parapety okenních výkladců jsou zhotoveny z pískovcových desek o síle cca 3-5 cm. Výška obkladu je cca 45 cm, celková délka 760 cm (490+470). Parapety mají rozměry 190 x 22 cm. Prvky byly zabudovány v souvislosti s přestavbou radnice v roce 1930.



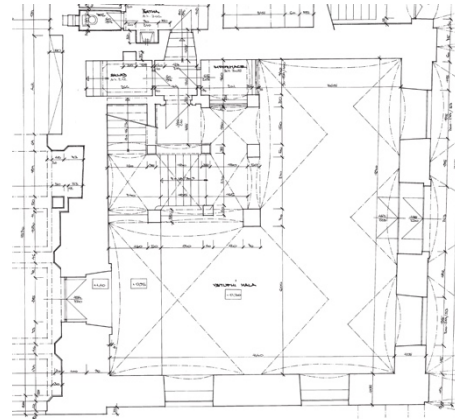
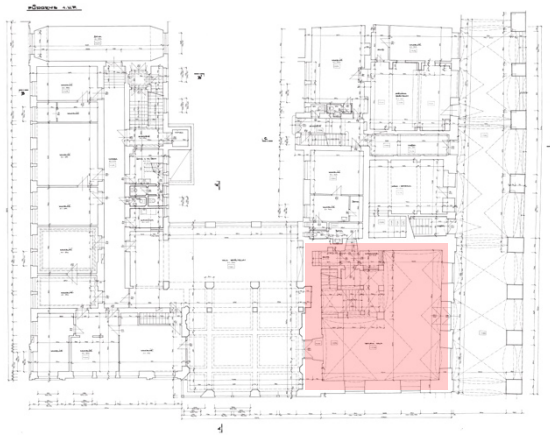
2.5.



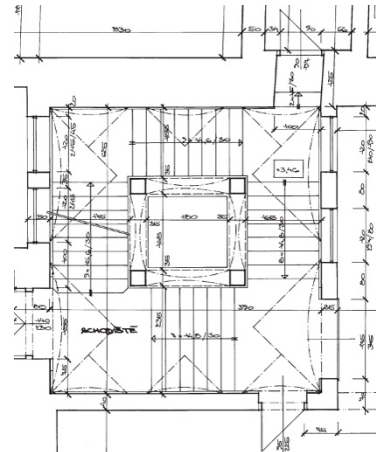
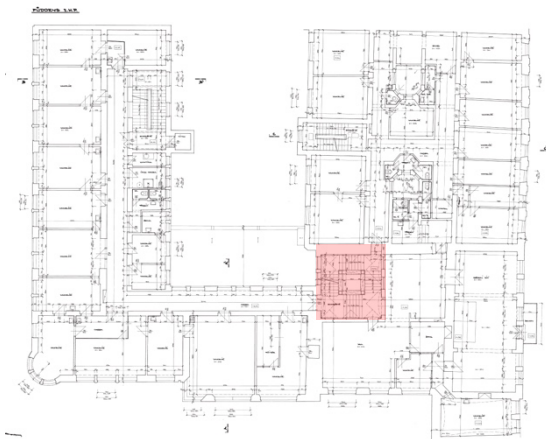
2.6.

3. část – kamenné prvky interiéru vestibulu a hlavního schodiště od 1. NP do 3. NP

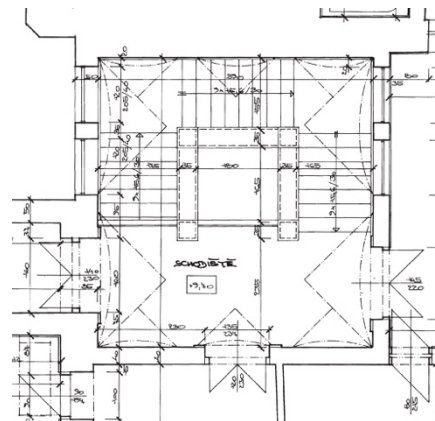
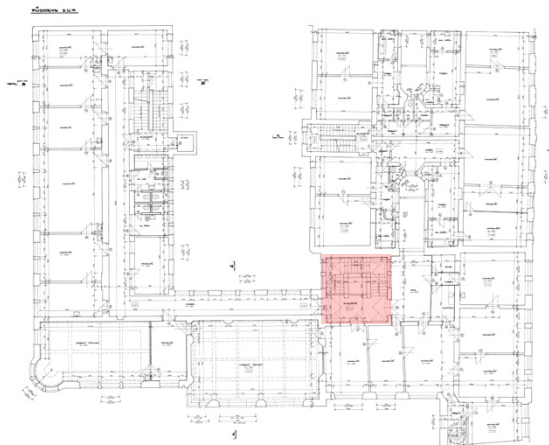
Jedná se o žulové stupně schodiště a žulové dlažby schodišťových podest a vstupního vestibulu a dále o pískovcové prvky obkladu soklu, parapety, portály do chodeb a další prvky obložení. Všechny tyto pískovcové části (vyjma odhalených bloků sloupů kleneb ve vestibulu) pocházejí ze stavební úpravy radnice v roce 1930.



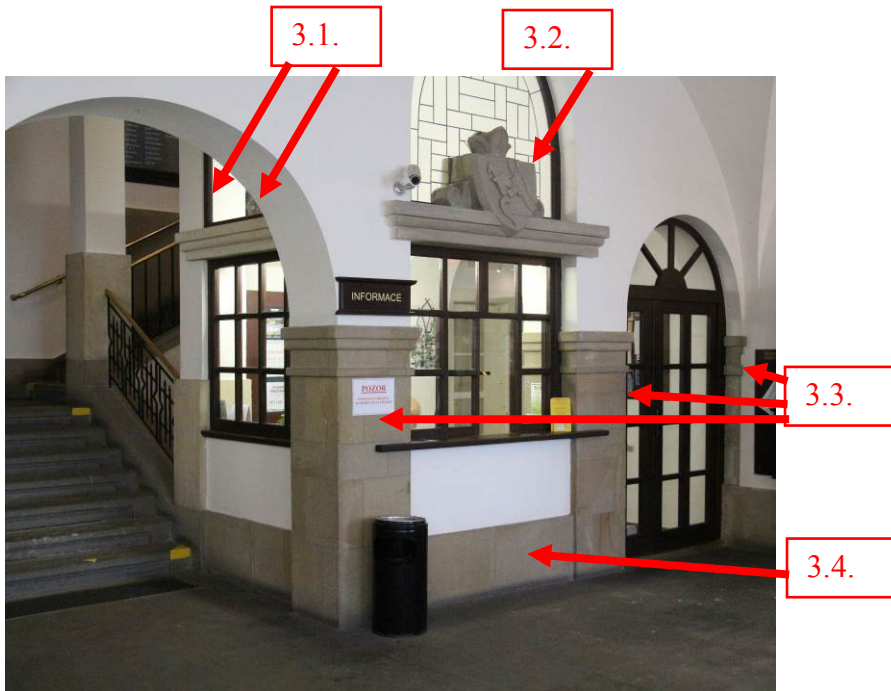
Orientační zakreslení rozsahu v rámci 1.NP (přízemí)



Orientační zakreslení rozsahu v rámci 2.NP



Orientační zakreslení rozsahu v rámci 3.NP



3.1. dvojice nadokenních říms (150 x 20 cm)

3.2. nadokenní římsa se znakem (170 x 70 cm)

3.3. dvojice sloupů a polosloup
výška 173 cm, 50 x 50 cm

3.4. průběžný obkladový sokl,
výška 52 cm, kolem podlah a
schodišť, celková délka

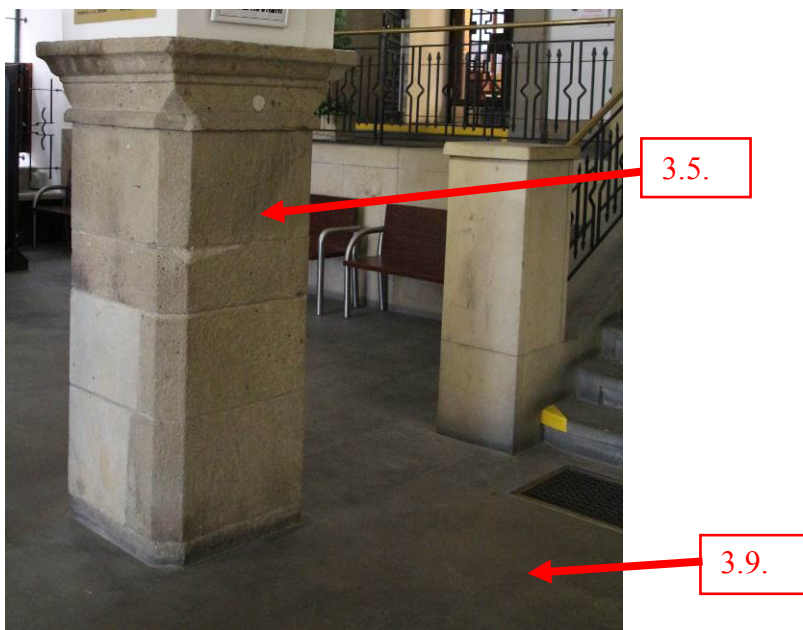
3.5. samostatný pilíř klenby, výška
173 cm, 70 x 70 cm

3.6. obklady pilířů na schodišti,
výška 140cm , 50 x 50 cm

3.7. obklad samostatného pilíře
schodiště, výška 140, 50 x 50 cm

3.8. žulové schody celkem ve všech
patrech (rozměry 210, 230, 150,160
x 15 x 30 cm)

3.9. žulová dlažba všech prostor
celkem



3.5.

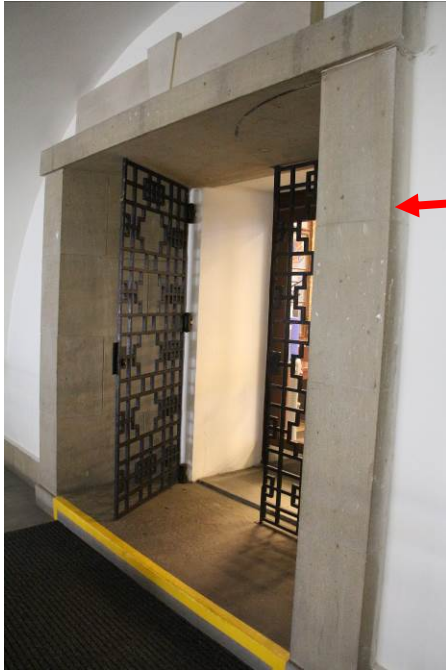
3.9.



3.6.

3.7.

3.8.



3.10.

3.10. portál do auly výška 260 cm, šířka 250 cm,
hloubka 100 cm

3.11. portál do chodby za informacemi (220 x 130 cm)



3.11.



3.12. obklad podesty vstupu do auly výška 125 cm, šířka 600 cm

3.13. další obklady stěn nad rámec celkem

3.14. parapety oken 4 ks, šířka 120, hloubka 20, výška 10 cm

3.12.



3.13.



3.14.



3.15. rohový portál ve 2. NP se vstupem do sálu výška 225 cm

3.16. portál ve 2. NP. do chodby, výška 230, výška 150 cm

3.15.



3.16.



3.17. portál ve 3. NP nalevo od schodiště,
výška 230, šířka 220 cm

3.18. portál ve 3. NP naproti schodiště,
výška 240, šířka 190 cm

3.19. portál ve 3. NP vpravo od schodiště,
směrem do chodby, výška 230, šířka 220
cm

3.17.

3.18.

3.19.



4. část – kamenný erb města Nový Jičín zabudovaný ve zdi na podestě centrálního schodiště

Jedná se o kamennou desku s erbem, resp. znakem města nový Jičín, druhotně zabudovanou do zdi. Reliéf se znakem a doplňujícími nápisovými kartušemi je opatřen polychromií.

Deska pochází z roku 1613 a původně byla umístěna na městské baště.



IV. Dochovaný stav částí památky určených k restaurování v rámci tohoto záměru

1. část – kamenné prvky exteriéru ochozu na věži Radnice

Povrch kamene je celkově znečištěn prachem, sazemi a dalšími nečistotami. Je zřejmé, že při poslední opravě památky, byl povrch opatřen výraznou scelující retuší, resp. patinováním, která měla sjednotit a zdůraznit barevnost kamene a kontrastem odlišit prvky od fasády.

U obou portálů došlo vlivem roztažnosti korozních produktů železných trnů pantů dveří zabudovaných do kamene k prasknutí a částečnému vylomení větších kusů kamene. Stejně poškození lze pozorovat také na straně kování pro zámky. Defekty jsou staršího data a v minulosti byly již opravovány tmelením. Tyto tmely jsou částečně již dožilé a nefunkční. Je zřetelné, že poškozování s dalším otvíráním dveří pokračuje a hrozí až celkové vylomení pantů z kamene.

2. část – kamenné prvky exteriéru hlavního vstupu do budovy Radnice v podloubí

Povrch kamene je celkově znečištěn prachem, sazemi a dalšími nečistotami. Mechanické defekty a spárování byly u portálu i obkladu soklu v minulosti opraveny. Kvalita tmelů je dobrá, posunula se pouze barevnost – tmely jsou tmavší než okolní kámen. Nákolníky portálu, ale především pak nárožní zdivo náběhů kleneb trpí vlivem zasolení a močovinnými produkty. Především u nárožního zdiva je zřetelná destrukce kamene vlivem krystalizačních tlaků solí. Pevnost kamene je narušená a dochází k jeho vydrolování.

3. část – kamenné prvky interiéru vestibulu a hlavního schodiště od 1. NP do 3. NP

Třetí část souboru kamenných prvků lze rozdělit na prvky žulové (schody a dlažba) a ostatní prvky z pískovce. Až na výjimky pocházejí tyto prvky z roku 1930. Schody a dlažba se dochovaly v dobrém stavu, ale v různém stupni znečištění. Podesty a plochy schodů, kde se chodí méně frekventovaně, jsou zčernalé nečistotami. Nejfrekventovanější část dlažby ve vestibulu byla v minulosti nahrazena betonem, resp. umělým kamenem.

4. část – kamenný erb města Nový Jičín zabudovaný ve zdi na podestě centrálního schodiště

Erb se dochoval v dobrém stavu, je pouze povrchově znečištěn prachem a dalšími nečistotami.

V. Návrh postupu restaurátorského zásahu

Na základě vyhodnocení vizuálního ohledání památky a po zhodnocení současného stavu navrhuje se provést následující restaurátorský zásah:

1. část – kamenné prvky exteriéru ochozu na věži Radnice

Povrch kamene bude očištěn. Proces čištění proběhne dvoufázově, nejprve nanesením biocidu pro odstranění biologického napadení s následným oplachem vodou a poté mikroabrazivním nízkotlakým čištěním pomocí zařízení s patentovanou rotační tryskou. Dveře budou vysazeny a kování a panty budou z kamene vyjmuty. Dále budou tyto prvky repasovány. Odlomené kameny z ostění portálu budou slepeny pomocí nerezových čepů a epoxidové pryskyřice. Kování a panty budou zpět do kamene vlepeny a zajištěny posilujícími nerezovými čepy, které budou poté nepohledově zatmeleny. Spáry mezi bloky budou vytmeleny. K tmelení bude použita minerální směs pro přípravu umělého kamene. Hmota tmelu bude probarvená anorganickými pigmenty. Po dokončení bude na povrch kamene aplikována ochranná hydrofobní a biocidní vrstva na bázi oligomerních siloxanů.

Pracovní postup bude zdokumentován v závěrečné restaurátorské zprávě v souladu se zákonem č.20/1987 Sb. o státní památkové péči.

2. část – kamenné prvky exteriéru hlavního vstupu do budovy Radnice v podloubí

Povrch kamene bude očištěn. Proces čištění proběhne dvoufázově, nejprve nanesením biocidu pro odstranění biologického napadení (pouze parapety okenních výkladců z boční strany ulice) s následným oplachem vodou a poté mikroabrazivním nízkotlakým čištěním pomocí zařízení s patentovanou rotační tryskou. Nárožní odhalené zdivo, obklad soklu a patky portálu budou odsoleny. K odsolení bude použita destilovaná voda v buničinovém zábalu (Arbocel).¹ Odsolení se provede tak, že zábal bude nanesen na kámen, poté zakryt fólií a ponechán cca 10 dnů působení. Poté bude fólie odstraněna a zábal bude ponechán na místě k pozvolnému vysušení dalších 5-10 dnů. Poté bude již suchá buničina (zasolená vytaženými solemi) z povrchu odstraněna. Tento cyklus bude opakován celkem 3x. Po dokončení odsolování proběhne technologická pauza pro vyschnutí kamene.

Spáry mezi bloky budou revidovány, případně vytmeleny. Vytmeleny mohou být také defekty boční strany kamenného nárožního zdiva. K tmelení bude použita minerální směs pro přípravu umělého kamene. Hmota tmelu bude probarvená anorganickými pigmenty. Po dokončení bude na povrch kamene

¹ Do směsi buničiny je případně možno přimíchat také jílovou složku bentonit, případně kaolín. Tím je možno zlepšit vlastnosti nosiče destilované vody, snížit vysychavost a zvýšit přilnavost ke kameni.

aplikována ochranná hydrofobní a biocidní vrstva na bázi oligomerních siloxanů (pouze parapety okenních výkladců a sokl z boční ulice).

Pracovní postup bude zdokumentován v závěrečné restaurátorské zprávě v souladu se zákonem č.20/1987 Sb. o státní památkové péči.

3. část – kamenné prvky interiéru vestibulu a hlavního schodiště od 1. NP do 3. NP

Žulové části, tedy schody a dlažba budou vyčištěny pomocí mechanických čistících strojů s leštícími a čistícími pady. Zde je možno použít také kombinaci vodního a chemického čištění, bez použití kyselin nebo zásad. Po očištění povrchu bude materiál napuštěn konzervačním a ochranným prostředkem na bázi nanovosků. Finální povrchová úprava nesmí být kluzká.

Pískovcové části budou očištěny kombinací oplachu vodou a mikroabrazivního nízkotlakého čištění. Soklový obklad ve vestibulu přízemí je poškozen vlivem krystalizace solí v kameni. Zde bude proveden odsolovací zábal pomocí destilované vody a buničiny. Minimálně budou provedeny 3 odsolovací cykly. Po vyschnutí kamene bude tento v degradovaných partiích zpevněn organokřemičitým zpevňovacím prostředkem.

Případné mechanické defekty na pískovcových prvcích nebo dožilé či jinak poškozené spárování budou vytmeleny restaurátorským tmelem s jemnou frakcí a barevností a strukturou odpovídající originálu.

Závěrem bude povrch kamene napuštěn ochrannou konzervační a hydrofobní vrstvou na bázi oligomerních siloxanů.

4. část – kamenný erb města Nový Jičín zabudovaný ve zdi na podestě centrálního schodiště

Povrch reliéfu bude šetrně očištěn pomocí vatových tampónků vlhčených v teplé vodě za použití neutrálního detergentu. Drobné mechanické defekty budou dotmeleny jemným restaurátorským tmelem a doretušovány pomocí akrylové retušovací barvy.

VI. Navrhované materiály a technologie restaurování

Čištění povrchu:

exteriér - biocid pro čištění kamene BFA koncentrát (fa Remmers)

žula v interiéru - LEM-3 neutrální čistící detergent pro hloubkové čištění mramoru, žuly, terasa a dalších přírodních i umělých kamenů

pískovec - LEM-3, mikroabrazivní patentovaný systém Rotosoft, abrazivo Asilit 1

Tmelení kamene v exteriéru: Restauriermörtel (Remmers), směs pro přípravu umělého kamene probarvená ve hmotě anorganickými pigmenty

Tmelení spár v interiéru:

probarvený spárovací tmel Mapei, anorganické pigmenty

Barevná retuš:

Paraloid B 72 (Rohm & Haas, USA, roztok v toluenu a lihu, 3 %),

železité pigmenty Bayferrox (fa.Bayer) k dobarvení tmelu a retuší

Hydrofobizace:

hydrofobizační roztok na bázi oligomerních siloxanů WS (fa Remmers).

Zadavatel připouští pro plnění veřejné zakázky použití i jiných, kvalitativně a technických obdobných řešení.

V Radkově – Dubové 30. 10. 2017

MgA. Tomáš Skalík



TOMÁŠ SKALÍK ATELIÉR s.r.o.
 Radkov 180
747 84 Radkov
IČO: 03987841

Fotodokumentace současného stavu a další přílohy

1. část – kamenné prvky exteriéru ochozu na věži Radnice











2. část – kamenné prvky exteriéru hlavního vstupu do budovy Radnice v podloubí

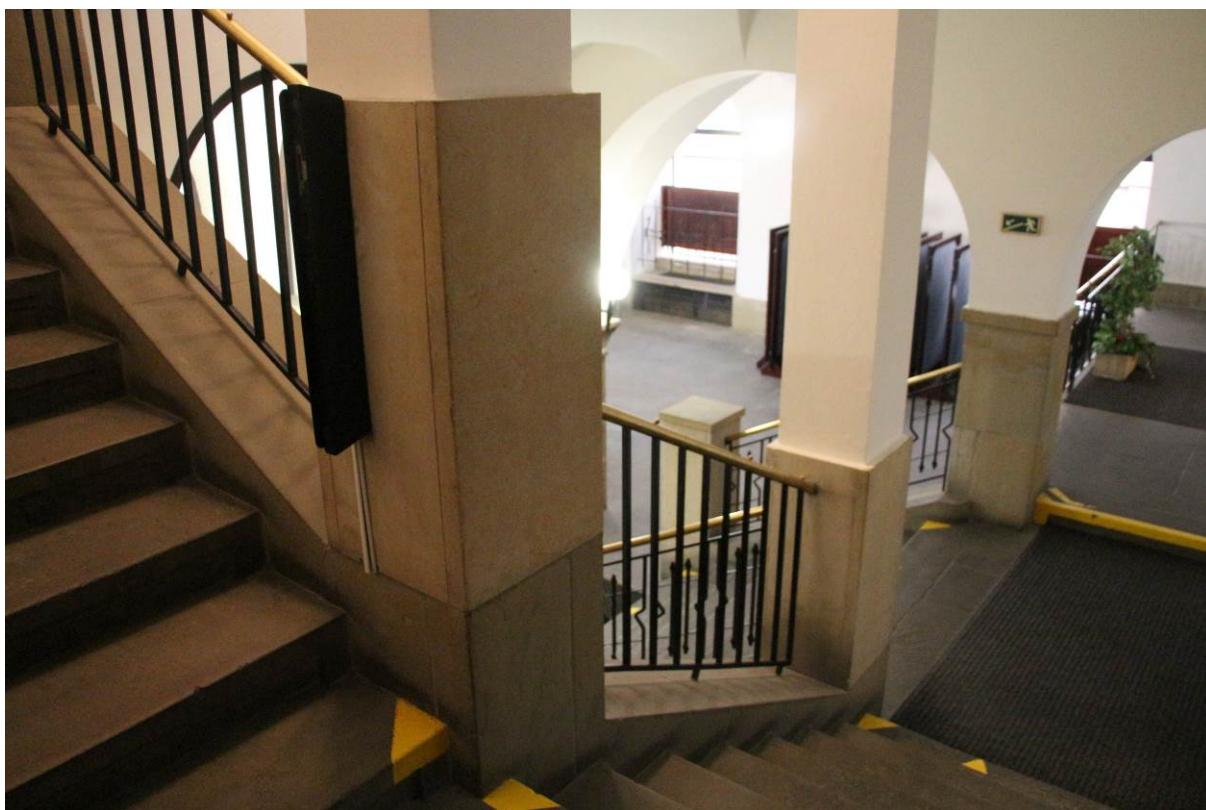


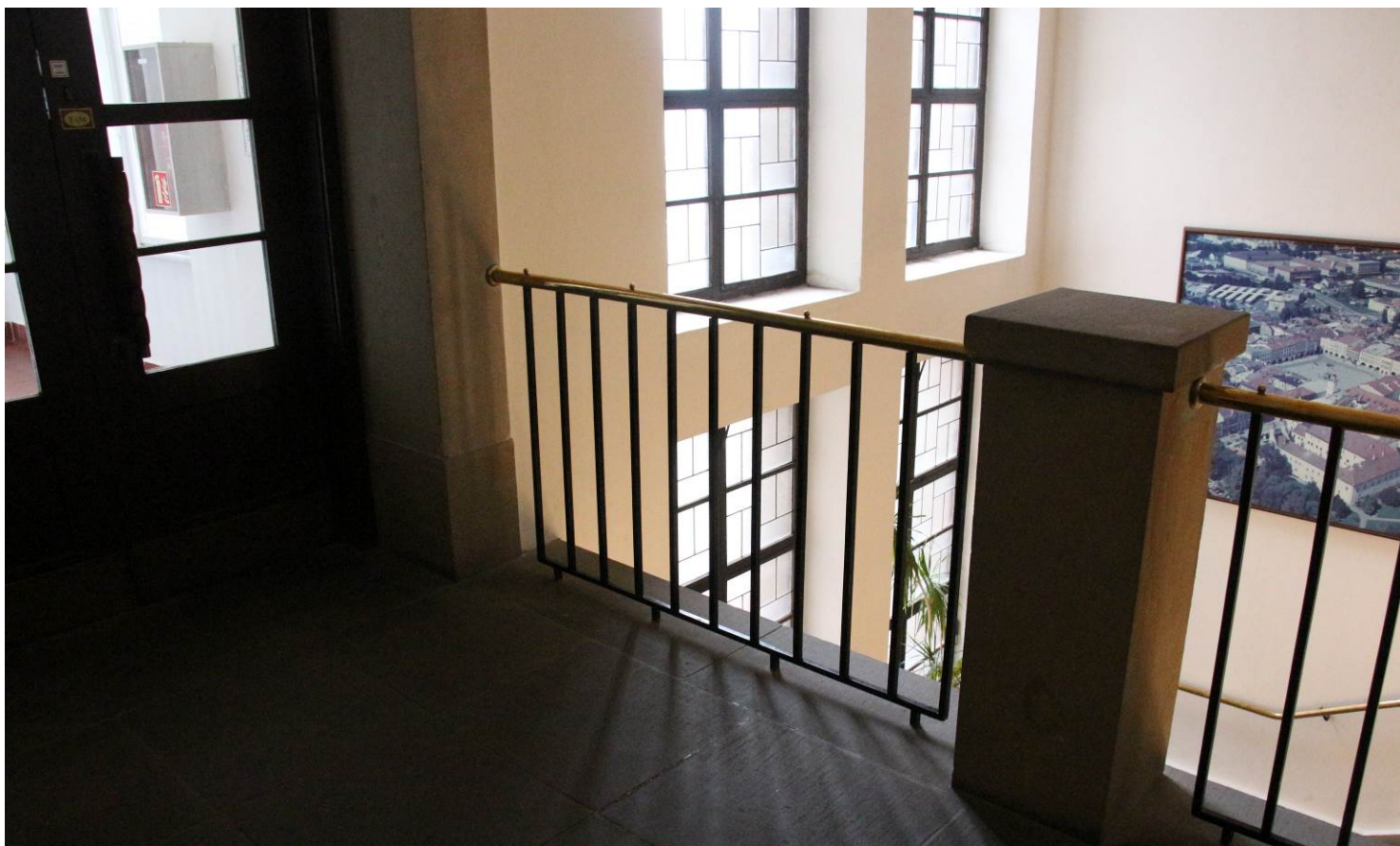






3. část – kamenné prvky interiéru vestibulu a hlavního schodiště od 1. NP do 3. NP





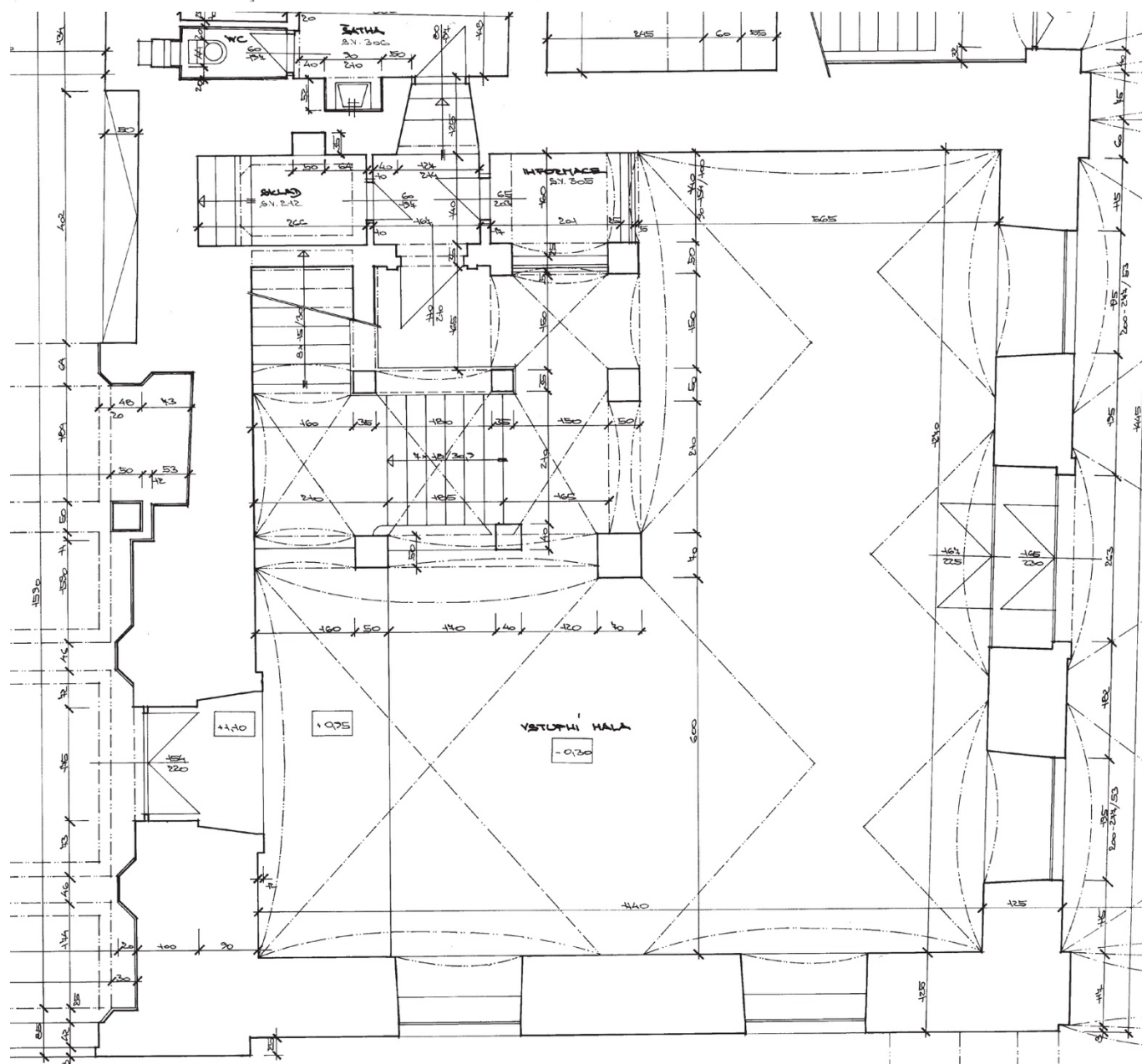
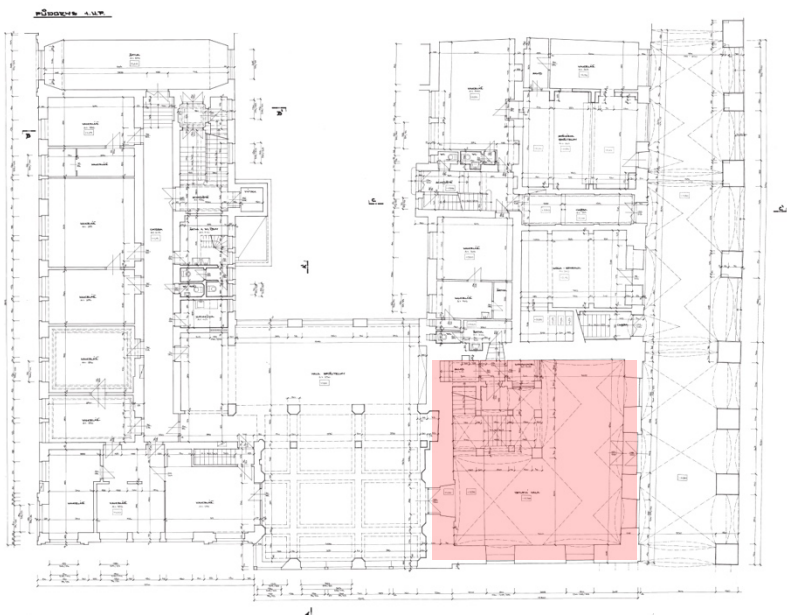


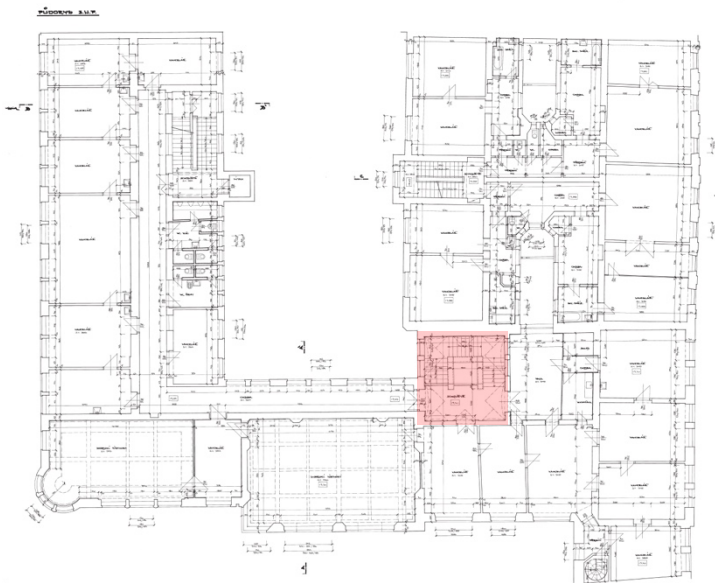




**3. část – kamenné prvky interiéru
vestibulu a hlavního schodiště od 1. NP
do 3. NP**

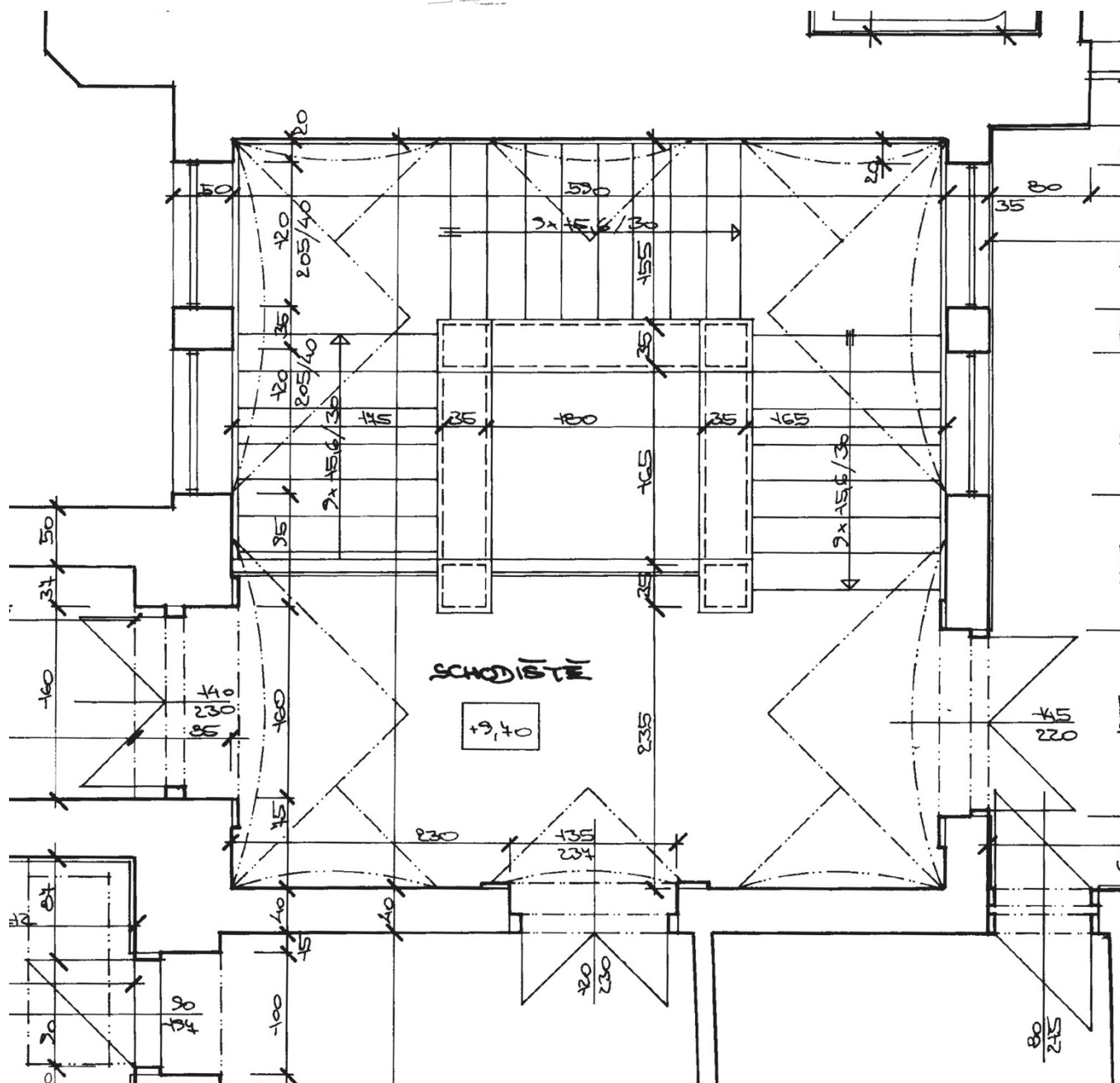
Orientační zakreslení rozsahu v rámci 1.NP
(přízemí)





3. část – kamenné prvky interiéru
vestibulu a hlavního schodiště od 1. NP
do 3. NP

Orientační zakreslení rozsahu v rámci 3. NP



4. část – kamenný erb města Nový Jičín zabudovaný ve zdi na podestě centrálního schodiště





