

MĚSTSKÝ ÚŘAD NOVÝ JIČÍN

Odbor životního prostředí

Masarykovo nám. 1, 741 01 Nový Jičín

Váš dopis zn.:

Ze dne: 08.11.2017
Naše č.j.: OŽP/75111/2017
Spis. značka: 75111/2017

Ing. Dagmar Klajmonová

Vyřizuje: Ivana Boková
Telefon: 556768265
Mobil:
E-mail: ibokova@novyjicin-town.cz

Na Strážnici 457
747 66 DOLNÍ LHOTA

Datum: 03.01.2018

příloha č. 2 (3 viny)
Tento doklad je nedílnou součástí roz-
hodnutí Městského úřadu Nový Jičín,
č.j.: ÚPSŽ/35 175/2018
ze dne 19.5.2018
Ověřil: Mgr. Sirotová

Rozšíření stávající cyklostezky v km 7,9 - 8,2 Nový Jičín - Bludovice - koordinované závazné stanovisko

Městský úřad Nový Jičín ve smyslu § 4, odst. 2 a odst. 7 zák. č. 183/2006 Sb. o územním řízení a stavebním řádu (stavební zákon) ve znění pozdějších předpisů a na základě žádosti ze dne 08.11.2017 vydává

koordinované závazné stanovisko

pro záměr Rozšíření stávající cyklostezky v km 7,9 - 8,2 Nový Jičín - Bludovice
na parc.č. 709/1, 700/1, 122, 124 v k.ú. Bludovice u Nového Jičína

k dokumentaci zpracované firmou: Ing. Dagmar Klajmonová, Dolní Lhota
ze dne : 11/2017

pro účel : územní řízení
pro žadatele: Dagmar Klajmonová, Na Strážnici 457, 747 66 DOLNÍ LHOTA

Ve věci byl záměr posouzen oprávněnými úředními osobami v jednotlivých oblastech následovně:

1. Odpadové hospodářství (referent veřejné správy Mgr. Marta Kiššová)

Městský úřad Nový Jičín, odbor životního prostředí (dále jen "městský úřad"), jako věcně a místně příslušný správní orgán podle § 61 odst. 1 písm. c) zákona č. 128/2000 Sb., o obcích (obecní zřízení), ve znění pozdějších předpisů, § 11 odst. 1 zákona č. 500/2004 Sb., správní řád, ve znění pozdějších předpisů (dále jen „správní řád“), § 79 odst. 4 písm. b) a odst. 6 zákona č. 185/2001 Sb., o odpadech a o změně některých dalších zákonů, ve znění pozdějších předpisů (dále jen „zákon o odpadech“) na základě žádosti ze dne 8. 11. 2017, o vyjádření k územnímu řízení z hlediska nakládání s odpady pro účely stavby „Rozšíření stávající cyklostezky v km 7,9 - 8,2 Nový Jičín – Bludovice“ umístěné na pozemku parc. č. 709/1, 700/1, 122 a 124 v k. ú. Bludovice u Nového Jičína (dále též jen „záměr“):

souhlasí s umístěním a provedením záměru dle předložené dokumentace.

V případě uzavírání smluv o dílo mezi investorem a zhotovitelem díla je vhodné, aby zde byla zakotvena povinnost zhotovitele k zajištění nakládání s odpady dle platných právních předpisů na úseku odpadového hospodářství.

BANKOVNÍ SPOJENÍ

KB, a.s., pobočka Nový Jičín
č. ú.: 19 - 326801 / 0100 (příjmy)
č. ú.: 326801 / 0100 (výdaje)
IČ: 00298212

ÚŘEDNÍ DNY A HODINY

Po, ST	08:00 – 11:00	12:00 – 17:00 hod.
Út, Čt	08:00 – 11:00	12:00 – 15:00 hod.
Pá	08:00 – 11:00	

<http://www.novy-jicin.cz>

ID DS: ywmb4nc
e-podatelna: e-podatelna@novyjicin-town.cz
tel. ústředna: 556 768 222, fax: 556 768 289

Odůvodnění

Městský úřad obdržel uvedenou žádost o vyjádření z hlediska nakládání s odpady pro účely záměru v zájmu žadatele. Městský úřad při posuzování předmětné žádosti postupoval především podle § 79 odst. 5 zákona o odpadech. Vydání žádaného vyjádření jako stanoviska představuje postup správního orgánu podle části čtvrté správního řádu.

Dle § 79 odst. 5 zákona o odpadech posuzuje městský úřad žádost z hlediska jejího souladu s povinnostmi vyplývajícími z tohoto zákona a prováděcích právních předpisů. Toto stanovisko nenahrazuje souhlasy vydávané podle uvedeného zákona.

K žádosti byla doložena projektová dokumentace, kdy nakládání s odpady je zde popsáno, konkrétně v části: Popis vlivů stavby na životní prostředí a jeho ochrana. Vlivů stavby na životní prostředí a jeho ochrana a části Zásady organizace výstavby. Z předložené dokumentace k záměru, městský úřad zjistil, že odpady vzniklé při předmětné stavební činnosti budou řádně separovány, využívány, zneškodňovány a předávány oprávněným osobám. Z hlediska nakládání s odpady upozorňujeme, že v případě dodavatelských prací je třeba ve smlouvách upravit, kdo bude původcem vznikajících odpadů. Uskutečněním záměru při dodržení zmíněné dokumentace nejsou ohroženy zájmy chráněné zákonem o odpadech a jeho prováděcími předpisy.

Závěr: Záměr lze realizovat.

2. Ochrana ovzduší (referent veřejné správy Mgr. Mariana Mališková)

Městský úřad Nový Jičín, odbor životního prostředí, jako věcně příslušný orgán ochrany ovzduší podle ustanovení §27 odst. 1 písm. f) zákona č. 201/2012 Sb., o ochraně ovzduší (dále jen „zákon o ochraně ovzduší“) a jako místně příslušný podle ustanovení §11 zákona č.500/2004 Sb., správní řád, ve znění pozdějších předpisů (dále jen „správní řád“) vydává závazné stanovisko k územnímu a stavebnímu řízení a k řízení o vydání kolaudačního souhlasu z hlediska ochrany ovzduší u stacionárních zdrojů neuvedených v příloze č. 2 k zákonu 201/2012 o ochraně ovzduší ve znění pozdějších předpisů. Protože takový stacionární zdroj znečišťování ovzduší podle předložené projektové dokumentace záměr neobsahuje, zdejší úřad závazné stanovisko z hlediska ochrany ovzduší nevydává.

Závěr: Záměr lze realizovat.

3. Ochrana zemědělského půdního fondu (ZPF) (referent veřejné správy Ing. Danuše Rybářová)

Záměr řeší stavbu „Rozšíření stávající cyklostezky v km 7,9 – 8,2, Nový Jičín – Bludovice“ na pozemcích parc. č. 709/1, 700/1 (ostatní plocha) a 122, 124 (zahrada) v k.ú. Bludovice u Nového Jičína. Pozemky parc. č. 122 a 124 jsou součástí zemědělského půdního fondu a nacházejí se v zastavěném území.

Městský úřad Nový Jičín, odbor životního prostředí, jako příslušný orgán ochrany zemědělského půdního fondu podle § 61 odst. 1 písm. c) a § 66 zákona č. 128/2000 Sb., o obcích ve znění pozdějších předpisů, § 11 odst. 1 zákona č. 500/2004 Sb., správní řád, ve znění pozdějších předpisů (dále jen „správní řád“) a dle § 15 zák. č. 334/1992 Sb., o ochraně ZPF ve znění pozdějších předpisů (dále jen „zákon o ochraně ZPF“) sděluje dle § 154 správního řádu:

- Pro záměr stavby na pozemcích parc. č. 122 a 124 platí samostatné závazné stanovisko orgánu ochrany zemědělského půdního fondu – **souhlas s trvalým odnětím půdy ze zemědělského půdního fondu** dle § 9 odst. 8 zák. č. 334/1992 Sb., o ochraně ZPF ve znění pozdějších předpisů ze dne 20.12.2017 č.j.:OŽP/84701/2017.

- Na pozemcích parc. č. 709/1 a 700/1 nejsou záměrem dotčeny zájmy chráněné zákonem o ochraně ZPF; nejedná se o pozemky pod ochranou zemědělského půdního fondu.

Závěr: Záměr lze realizovat za splnění výše uvedeného.

4. Orgán ochrany přírody (referent veřejné správy Ing. Hana Hůlová)

Městský úřad Nový Jičín, odbor životního prostředí jako orgán ochrany přírody věcně a místně příslušný podle § 61 odst. 1 písm. c) zákona č. 128/2000 Sb., o obcích, ve znění pozdějších předpisů (obecní zřízení), § 10, 11 odst. 1, § 149 odst. 1 zákona č. 500/2004 Sb., správní řád, ve znění pozdějších předpisů (správní řád), § 75 odst. 1 písm. c), § 77 odst. 1 písm. j) a § 90 odst. 15 zákona č. 114/1992 Sb., o ochraně přírody a krajiny (v platném znění, dále jen „zákon“), na základě podané žádosti ze dne 8.11.2017, předložených a doplněných podkladových materiálů a po vyhodnocení záměru z hlediska zájmů ochrany přírody a krajiny uděluje tímto k věci ve vztahu k ochraně krajinného rázu ve smyslu ustanovení § 12 odst. 2 zákona

souhlasné závazné stanovisko.

Odůvodnění:

Na základě konfrontace připravovaného záměru, kterým je rozšíření stávající cyklostezky Nový Jičín - Bludovice v km 7,9 - 8,2 na pozemcích parc. č. 709/1, 700/1, 122, 124 v k.ú. Bludovice u Nového Jičína, s podkladovými materiály, které jsou orgánu ochrany přírody pro posouzení věci k dispozici, a po vyhodnocení vlivu záměru na zájmy chráněné citovaným zákonem bylo zjištěno, že realizací záměru v souladu s předloženým návrhem bude změněna, nebude však snížena (negativně ovlivněna) přírodní a estetická hodnota krajinného rázu jako dochované přírodní, kulturní a historické charakteristiky daného místa a oblastí. Nepříznivé dotčení dalších zákonných zájmů v působnosti zdejšího orgánu ochrany přírody (mj. ekologicko-stabilizační funkce významných krajinných prvků, obecné druhové ochrany rostlin a živočichů včetně volně žijících ptáků, ochrany dřevin rostoucích mimo les, památných stromů, územního systému ekologické stability krajiny na lokální úrovni) se v souvislosti se záměrem nepředpokládá.

Závěr: Záměr lze realizovat.

5. Státní správa lesů (referent veřejné správy Mgr. Mariana Mališková)

Městský úřad Nový Jičín, odbor životního prostředí, jako orgán státní správy lesů, věcně a místně příslušný podle ustanovení § 61 odst. 1) písm. c) zákona č. 128/2000 Sb., o obcích (obecní zařízení) a podle § 48 odst. 2 písm. c) zákona č. 289/1995 Sb., o lesích a o změně a doplnění některých zákonů, v platném znění shledal, že předložená dokumentace neřeší dotčení pozemků určených k plnění funkcí lesa ani umístění stavby do vzdálenosti 50 m od okraje lesa. Zájmy chráněné zák. č. 289/1995 Sb., o lesích nejsou tímto záměrem dotčeny.

Závěr: Záměr lze realizovat.

6. Orgán státní památkové péče (referent veřejné správy Eva Slováčková)

Městský úřad Nový Jičín, odbor územního plánování a stavebního řádu, oddělení stavební úřad, jako příslušný orgán státní památkové péče podle ustanovení § 29 odst. 2 písm. b) zákona č. 20/1987 Sb., o státní památkové péči, ve znění pozdějších předpisů (dále jen „zákon o státní památkové péči“) a podle ustanovení § 10 a § 11 odst. 1 písm. b) zákona č. 500/2004 Sb., správní řád, ve znění pozdějších předpisů (dále jen „správní řád“) sděluje, že výše uvedenou stavbou nebudou dotčeny zájmy památkové péče. Orgán státní památkové péče není dotčeným orgánem, neboť předložený záměr se nenachází v městské památkové rezervaci, ani jejím ochranném pásmu a nejedná se o práce prováděné na kulturní památce. Na základě těchto skutečností nebude závazné stanovisko vydáváno.

Zároveň upozorňujeme na skutečnost, že podle § 22 odst. 2 zákona o státní památkové péči má-li se provádět stavební činnost na území s archeologickými nálezy, jsou stavebníci již od doby přípravy stavby povinni tento záměr oznámit Archeologickému ústavu AV ČR, Praha a umožnit jemu nebo oprávněné organizaci provést na dotčeném území záchranný archeologický výzkum.

Závěr: Z hlediska zákona o státní památkové péči lze záměr realizovat.

7. Vodoprávní úřad (referent veřejné správy Mgr. Martin Petrušek)

Městský úřad Nový Jičín, odbor životního prostředí jako věcně a místně příslušný vodoprávní úřad podle § 106 odst. 1 zákona č. 254/2001 Sb., o vodách, a o změně některých zákonů (vodní zákon), ve znění pozdějších předpisů (dále jen vodní zákon), v souladu s ustanovením § 149 odst. 1 zákona č. 500/2004 Sb. vydává k žádosti ze dne 8.11.2017

souhlasné závazné stanovisko

podle § 104 odst. 9 vodního zákona v souladu s § 4 odst. 7 zákona č. 183/2006 Sb., o územním řízení a stavebním řádu ve znění pozdějších předpisů (stavební zákon) ke stavbě:

„Rozšíření stávající cyklostezky v km 7,9 - 8,2 Nový Jičín - Bludovice“

umístěné na pozemku parc. č. 709/1, 700/1, 122 a 124 v k.ú. Bludovice u Nového Jičína.

Odůvodnění:

Dne 8.11.2017 podal žadatel na MÚ Nový Jičín, odbor ŽP, žádost o vydání koordinovaného závazného stanoviska pro účel vydání územního rozhodnutí na předmětnou stavbu. K žádosti byla doložena dokumentace pro územní rozhodnutí zpracovaná Ing. Dagmar Klajmonovou v listopadu 2017. Rozsah stavby: Projektová dokumentace řeší doplnění pruhu šířky 1,00 m ke stávající cyklostezce Nový Jičín – Hostašovice v km 7,9 – 8,2 v Novém Jičíně, místní části Bludovice, čímž dojde k překlasifikaci stávající samostatné stezky pro cyklisty na společnou stezku pro cyklisty a chodce celkové šířky 3,50 m. Pěší komunikace je navržena přimknuta k stávající cyklostezce. Jejím rozšířením bude vytvořena společná stezka pro cyklisty a chodce celkové šířky 3,50 m, kde bude vyhrazen pruh šířky 1,00 m pouze pro pohyb pěších. Dále stavba řeší zpevnění stávající nebezpečné pěší komunikace z cyklostezky k autobusové zastávce Bludovice vč. doplnění nástupní hrany a plochy pro přístřešek. Začátek pěší komunikace je u napojení na MK přes tok Zrzávka napojující se na sil. I/57 naproti RD č. 16, konec úseku je u napojení na lávku přes tok Zrzávka u kostela Sv. Michala.

Odtok dešťových vod z vozovky pěší komunikace bude zajištěn prostřednictvím příčného a podélného sklonu vozovky. Vody budou svedeny přes cyklostezku do stávajícího odvodnění cyklostezky. Odvodnění pěší komunikace mezi zastávkou a stávající cyklostezkou bude zachováno dle stávajícího stavu do přilehlého terénu.

Posouzení vodoprávního úřadu:

Vodoprávní úřad přezkoumal předloženou žádost z hledisek uvedených v ustanoveních vodního zákona a zjistil, že jejím uskutečněním nebo užíváním nebudou ohroženy vodohospodářské zájmy. Při přezkoumání žádosti a na základě shromážděných právně významných skutečností nebyly shledány důvody bránící vydání kladného závazného stanoviska.

Vodohospodářské zájmy ve smyslu § 17 vodního zákona nebudou výše uvedeným záměrem dotčeny. Stavba se nenachází ve stanoveném záplavovém území. I když se stavba nachází na pozemcích, které sousedí s pozemky, na nichž se nacházejí koryta vodních toků, navržený pruh bude proveden na stávajících propustcích a stavba tak neovlivní vodní poměry.

Vodoprávní úřad po posouzení žádosti podle § 23a vodního zákona dospěl k závěru, že realizací předmětného záměru nedojde ke zhoršení stavu vodního útvaru povrchových vod Jičínka od pramene po tok Zrzávka včetně, HOD_0070. Vzhledem k charakteru, rozsahu a lokalizaci předmětného záměru lze předpokládat, že jeho realizací nedojde ke zhoršení stavu vodního útvaru a realizace nebude mít za následek nedosažení dobrého stavu vod.

Závěr: Záměr lze realizovat.

8. Silniční správní úřad pro komunikace (referent veřejné správy Bc. Stanislav Kopecký)

Městský úřad Nový Jičín, odbor dopravy, příslušný podle § 40 odst. 4 písm. d) zákona č.13/1997 Sb., o pozemních komunikacích, ve znění pozdějších předpisů, (dále jen „zákon o pozemních komunikacích“) v souladu s § 149 odst. 1 zákona č. 500/2004 Sb., správní řád, ve znění pozdějších předpisů (dále jen

„správní řád“) k územnímu řízení stavby: „ **Rozšíření stávající cyklostezky v km 7,9 - 8,2 Nový Jičín - Bludovice**“ vydává **souhlasné závazné stanovisko**.

Záměr byl posuzován z hlediska souladu se zákonem o pozemních komunikacích a jeho prováděcí vyhlášky, zákonem č. 183/2006 Sb., stavební zákon a jeho prováděcích vyhlášek, v platném znění. Dále byl posuzován soulad záměru s platnými technickými normami a předpisy, a také s ohledem na zajištění dopravní obslužnosti s tím, že byl sledován dopravní význam přilehlých komunikací ve vztahu k posuzované stavbě a vliv stavby na dopravní vazby v lokalitě včetně návaznosti dotčených dopravních tras. Chodník je směřován k autobusové zastávce.

Tento souhlas se vydává za předpokladu splnění následujících podmínek:

Dopravní plochy musí být navrženy podle podmínek uvedených v ČSN 73 6110 PROJEKTOVÁNÍ MÍSTNÍCH KOMUNIKACÍ, v platném znění, včetně podmínek uvedených ve vyhlášce MMR ČR č.398/2009 Sb., o obecných technických požadavcích zabezpečující bezbariérové užívání staveb, a to v místě úpravy chodníku pro dopravní napojení, popř. v místě změny vodící linie a TP 179. Při plánování a při samotné realizaci stavby je nutno **dodržet zákon č. 13/1997 Sb.**, o pozemních komunikacích, ve znění pozdějších předpisů.

Odůvodnění:

Podle § 40 odst. 4 písm. d) zákona o pozemních komunikacích, obecní úřad obce s rozšířenou působností uplatňuje stanovisko k územním plánům a regulačním plánům a závazné stanovisko v územním řízení, pokud není příslušné Ministerstvo dopravy nebo krajský úřad. V daném případě bylo požádáno o stanovisko pro rozšíření stávající cyklostezky v km 7,9 – 8,2 Nový Jičín - Bludovice. Městský úřad Nový Jičín, odbor dopravy, jako obecní úřad obce s rozšířenou působností, příslušný podle § 124 odst. 6 zák.č. 361/2000 Sb., o provozu na pozemních komunikacích, ve znění pozdějších předpisů (dále jen „zákon o silničním provozu“), v souladu s § 77 zákona o silničním provozu a jeho prováděcí vyhlášky č.30/2001 Sb., v platném znění, je oprávněn k vydání stanovění k místní a přechodné úpravě provozu při realizaci záměru stavby.

Městský úřad Nový Jičín, odbor dopravy, je v konkrétním případě jako **silniční správní úřad** příslušný podle § 40 odst. 4 písm. a) zákona č. 13/1997 Sb., o pozemních komunikacích, ve znění pozdějších změn a doplňků (dále jen „zákon o pozemních komunikacích“).

Závěr: Záměr lze realizovat za předpokladu splnění stanovené podmínky.

Poučení:

Závazné stanovisko je dle § 149 zákona č. 500/2004 Sb., správní řád, úkon učiněný dotčeným správním orgánem na základě zákona, jehož obsah je závazný pro výrokovou část rozhodnutí správního orgánu. Závazné stanovisko lze přezkoumat v odvolacím řízení proti rozhodnutí, které bude tímto závazným stanoviskem podmíněno. Jestliže odvolání směřuje proti obsahu závazného stanoviska, vyžádá odvolací správní orgán potvrzení nebo změnu závazného stanoviska od správního orgánu nadřízeného správnímu orgánu příslušnému k vydání závazného stanoviska.

Ing. Eva Bártková
vedoucí odboru životního prostředí

MĚSTSKÝ ÚŘAD NOVÝ JIČÍN

Odbor životního prostředí

Masarykovo nám. 1, 741 01 Nový Jičín

Oddělení odpadů, ochrany ovzduší a zemědělského půdního fondu

Váš dopis zn.:

Ze dne: 15.12.2017
Naše č.j.: OŽP/84701/2017
Spis. značka: 84701/2017

Město Nový Jičín

Vyřizuje: Danuše Rybářová
Telefon: 420556768278
Mobil:
E-mail: rybarova@novyjicin-town.cz

Masarykovo nám. 1/1
741 01 NOVÝ JIČÍN

příloha e 3 (3 listy)
Tento doklad je nedílnou součástí rozhodnutí Městského úřadu Nový Jičín,
č.j.: ÚPSŘ/35-175/2018

Datum: 20.12.2017

ze dne 17. 5. 2018

Ověřil: Mgr. Širotová

Závazné stanovisko - souhlas orgánu ochrany zemědělského půdního fondu k trvalému odnětí půdy ze zemědělského půdního fondu pro nezemědělské účely „Rozšíření stávající cyklostezky v km 7,9 – 8,2 Nový Jičín – Bludovice.“

Podáním ze dne 15.12.2017 požádalo město Nový Jičín, IČ: 00298212, se sídlem Masarykovo náměstí 1/1, 741 01 Nový Jičín, zastoupené na základě plné moci ze dne 29.11.2017 Ing. Dagmar Klajmonovou, IČ: 02709350, Na Strážnici 457, 747 66 Dolní Lhota, o udělení souhlasu k trvalému odnětí půdy ze zemědělského půdního fondu podle § 9 odst. 8 zákona č. 334/1992 Sb., o ochraně zemědělského půdního fondu ve znění pozdějších předpisů za účelem záměru „Rozšíření stávající cyklostezky v km 7,9 - 8,2 Nový Jičín – Bludovice“ na pozemcích parc. č. 122 a 124 (zahrady) v katastrálním území **Bludovice u Nového Jičína**. Návrh na velikost odnímané plochy činí **353 m² (0,0353 ha)**.

Městský úřad Nový Jičín, odbor životního prostředí, oddělení odpadů, ochrany ovzduší a zemědělského půdního fondu, jako příslušný orgán ochrany zemědělského půdního fondu podle ustanovení § 15 odst. j) zák. č. 334/1992 Sb., o ochraně ZPF ve znění pozdějších předpisů (dále jen zákon o ochraně ZPF) a dle § 61 odst. 1 písm. c) zák. č. 128/2000 Sb., o obcích ve znění pozdějších předpisů, prověřil žádost o souhlas, posoudil všechny přílohy k této žádosti a

I. uděluje souhlas dle § 9 odst. 8 zákona č. 334/1992 Sb., o ochraně ZPF ve znění pozdějších předpisů k trvalému odnětí zemědělské půdy ze zemědělského půdního fondu pro záměr „Rozšíření stávající cyklostezky v km 7,9 – 8,2 Nový Jičín – Bludovice“ na pozemcích v katastrálním území **Bludovice u Nového Jičína (obec Nový Jičín)**

parc.č. pozemku dle KN	výměra pozemku v m ²	druh pozemku, BPEJ, třída ochrany	velikost odnímané plochy v m ²
122	2379	zahrada, BPEJ 72041, 74911, IV.	341
124	1182	zahrada, BPEJ 72041, 74911, IV.	12
celkem			353

Součástí souhlasu je příloha – situace stavby se zákresem odnímané plochy. Pro vytvoření této přílohy bylo použito podkladů zpracovaných žadatelem.

BANKOVNÍ SPOJENÍ

KB, a.s., pobočka Nový Jičín
č. ú.: 19 - 326801 / 0100 (příjmy)
č. ú.: 326801 / 0100 (výdaje)
IČ: 00298212

ÚŘEDNÍ DNY A HODINY

Po, ST 08:00 – 11:00 12:00 – 17:00 hod.
Út, Čt 08:00 – 11:00 12:00 – 15:00 hod.
Pá 08:00 – 11:00

<http://www.novy-jicin.cz>

ID DS: ywmb4nc

e-podatelna: e-podatelna@novyjicin-town.cz
tel. ústředna: 556 768 222, fax: 556 768 289

II. stanoví v souladu s § 9 odst. 8 písm. b) zákona o ochraně ZPF podmínky nezbytné k zajištění ochrany zemědělského půdního fondu v souvislosti s trvalým odnětím půdy ze zemědělského půdního fondu:

1) Hranice trvalého záboru zemědělské půdy, tedy plochy řešené tímto souhlasem, budou v terénu řádně vyznačeny a musí být respektovány, aby nedošlo ke škodám na zemědělském půdního fondu.

2) Z plochy trvalého záboru zemědělské půdy před zahájením stavebních prací na dotčených pozemcích bude provedena skrývka kulturní vrstvy půdy – orniční vrstva o mocnosti cca 30 cm (dle předloženého průzkumu provedeného výkopovou sondou). Ornice bude použita k ohumusování nezastavěných ploch dotčených pozemků a využita na rekultivaci pozemků v rámci investičních akcí města na výsadbu a úpravu zelených ploch v rámci města. Orniční vrstva bude rozprostřena pouze jako svrchní vrstva na vrstvy nižší kvality. Kulturní vrstva půdy musí být chráněna před znehodnocením a zcizením.

3) O činnostech souvisejících se skrývkou, přemístěním, rozprostřením či jiným využitím, uložením, ochranou a ošetřováním skrývaných kulturních vrstev půdy bude veden protokol (pracovní deník), v němž se uvádí všechny skutečnosti rozhodné pro posouzení správnosti, úplnosti a účelnosti využívání těchto zemin v souladu s vyhláškou MŽP č. 13/1994 Sb., kterou se upravují některé podrobnosti ochrany ZPF. Tento pracovní deník bude předložen orgánu ochrany zemědělského půdního fondu při kontrole dodržování podmínek souhlasu.

III. Orgán ochrany zemědělského půdního fondu vymezuje v souladu s § 9 odst. 8, písm. d) zákona o ochraně ZPF, že za trvalé odnětí zemědělské půdy ze zemědělského půdního fondu nebudou předepsány odvody, neboť dochází k naplnění § 11a odst. 1 písm. j) a § 11a odst. 1 písm. b) zákona o ochraně ZPF.

Odůvodnění: Zdejší orgán ochrany zemědělského půdního fondu obdržel dne 15.12.2017 v souladu s § 18 odst. 1 zákona o ochraně zemědělského půdního fondu výše popsanou žádost o trvalé odnětí půdy ze zemědělského půdního fondu v k.ú. Bludovice u Nového Jičína pro záměr „Rozšíření stávající cyklostezky v km 7,9 - 8,2 Nový Jičín – Bludovice“ na pozemcích parc. č. 122 a 124 (zahrada) v katastrálním území Bludovice u Nového Jičína, která je v zájmu žadatele, který je vlastníkem předmětných pozemků. Jedná se o doplnění obousměrné pěší komunikace k stávající cyklostezce, čímž dojde ke změně uspořádání na stezce – vytvoření dělené stezky pro cyklisty a chodce. Dále je předmětem stavby realizace nové pěší komunikace ze stávající cyklostezky ke stávající autobusové zastávce, nové nástupní hrany AZ včetně přístřešku. O souhlas je žádáno jako podklad pro vydání územního rozhodnutí podle stavebního zákona, proto orgán ochrany zemědělského půdního fondu vydává souhlas formou závazného stanoviska ve smyslu § 21 odst. 3 zákona o ochraně ZPF a ne rozhodnutím ve správním řízení.

Orgán ochrany zemědělského půdního fondu posoudil žádost na základě předložených, zákonem stanovených podkladů ve smyslu § 9 odst. 6 zákona o ochraně ZPF a shledal, že je oprávněná a vydal tento souhlas k trvalému odnětí půdy ze zemědělského půdního fondu pro záměr „Rozšíření stávající cyklostezky v km 7,9 - 8,2 Nový Jičín – Bludovice“ ve IV. třídě ochrany zemědělské půdy s podmínkami, které jsou důvodné, aby se zabránilo případným škodám na zemědělské půdě. Do IV. třídy ochrany zemědělské půdy jsou sdruženy půdy s převážně podprůměrnou produkční schopností, využitelné i pro výstavbu. Ornice bude následně hospodárně využita dle podmínky č. 2. Další zásady ochrany zemědělského půdního fondu, kterými jsou povinny řídit se při stavební činnosti právnické a fyzické osoby, jsou uvedeny v § 8 odst. 1 zákona o ochraně ZPF.

Orgán ochrany zemědělského půdního fondu posuzoval žádost výhradně s ohledem na přípustnost požadovaného vynětí pozemků ze zemědělského půdního fondu z hlediska zájmů ochrany zemědělského půdního fondu vymezených zákonem o ochraně ZPF a při posuzování předmětné žádosti postupoval ve smyslu § 9 odst. 8 zákona o ochraně ZPF a dle čl. III. metodického pokynu odboru ochrany lesa a půdy Ministerstva životního prostředí č.j.:OOLP/1067/96, přičemž hodnotil třídu ochrany zemědělské půdy, lokalizaci záměru s přihlédnutím k platnému územnímu plánu a dodržení zásad ochrany zemědělského půdního fondu dle § 4 zákona o ochraně ZPF. Orgán ochrany zemědělského půdního fondu vyhodnotil, že záměrem nedojde k narušení zájmů chráněných zákonem o ochraně ZPF, organizace zemědělského půdního fondu ani sítě zemědělských účelových komunikací. Na pozemku se dle podkladů předložených žadatelem a mapových podkladů veřejně přístupných na webových stránkách města Nový Jičín nenacházejí odvodnění, závlahy ani protierozní opatření. Dle platného územního plánu pro obec Nový Jičín je dotčená plocha součástí zastavěného území.

V souladu s § 11a odst. 1 písm. j) zákona o ochraně ZPF nebude za trvalé odnětí půdy ze zemědělského půdního fondu předepsán odvod, neboť se jedná o stavbu části cyklistické stezky budované v souladu s platným územním plánem. V souladu s § 11a odst. 1 písm. b) zákona o ochraně ZPF nebude za trvalé odnětí půdy ze zemědělského půdního fondu pro část týkající se nové pěší komunikace předepsán odvod, neboť se jedná se o místní komunikaci IV. třídy (§ 6 odst. 2 písm. d) zák. č. 13/1997 Sb., o místních komunikacích ve znění pozdějších předpisů), kdy se odvody za trvale odňatou půdu nestanoví.

Dle § 9 odst. 8 zákona o ochraně ZPF a ve smyslu § 149 odst. 1 správního řádu může orgán ochrany ZPF vydat souhlas – závazné stanovisko pouze v případě, že je žádost úplná a netrpí vadami, kdy k žádosti musí být připojeny potřebné doklady uvedené v § 9 odst. 6 zákona o ochraně ZPF. Vydání žádaného souhlasu jako závazného stanoviska představuje postup správního orgánu podle části čtvrté správního řádu. Na základě žádosti o takový souhlas není zahajováno správní řízení ve smyslu § 44 správního řádu, nýbrž se jedná o podání dle § 37 správního řádu.

Dle § 10 odst. 1 zákona o ochraně ZPF souhlas k odnětí půdy ze zemědělského půdního fondu vydaný podle § 9 odst. 8 pro záměr vyžadující povolení podle zvláštních předpisů bude závaznou součástí rozhodnutí, která budou ve věci vydána podle zvláštních předpisů (povolení dle stavebního zákona). Žadatel je povinen plnit skutečnosti v něm uvedené ode dne, kdy tato rozhodnutí nabyla právní moci, popřípadě ve lhůtách v nich určených. Platnost tohoto souhlasu je totožná s platností těchto rozhodnutí a prodlužuje se současně s prodloužením jejich platnosti. Případnou změnu podmínek a dalších skutečností uvedených v souhlasu je možno na návrh žadatele změnit při řízení o změně rozhodnutí vydaných podle zvláštních předpisů v souladu s postupy ust. § 10 odst. 2 zákona o ochraně ZPF.

Dle § 10 odst. 3 zákona o ochraně ZPF souhlas s odnětím zemědělské půdy ze zemědělského půdního fondu pozbývá platnosti uplynutím 3 let ode dne jeho oznámení žadateli, nestal-li se podkladem pro řízení podle zvláštních právních předpisů.

Dle § 21 odst. 3 zákona o ochraně ZPF je tento souhlas s odnětím půdy ze zemědělského půdního fondu, vydávaný jako podklad pro rozhodnutí nebo jiné úkony podle stavebního zákona, závazným stanoviskem dle správního řádu a není samostatným rozhodnutím ve správním řízení. Podle § 149 odst. 1 správního řádu je jeho obsah závazný pro výrokovou část rozhodnutí správního orgánu (stavebního úřadu).

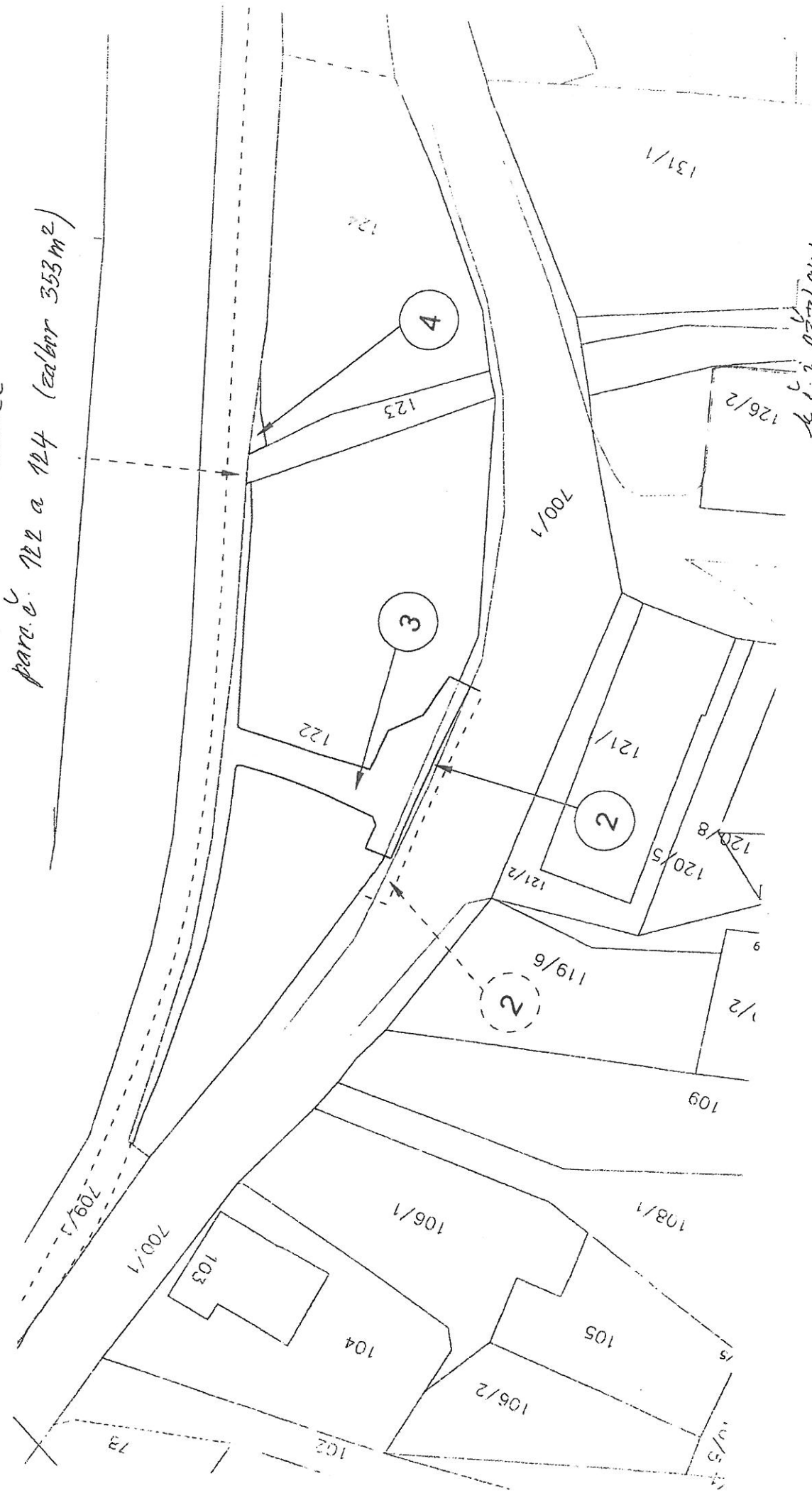
Poučení: Závazné stanovisko lze přezkoumat v odvolacím řízení proti rozhodnutí, které bude tímto závazným stanoviskem podmíněno. Jestliže odvolání směřuje proti obsahu závazného stanoviska vyžádá podle § 149 odst. 4 správního řádu odvolací správní orgán potvrzení nebo změnu závazného stanoviska od správního orgánu nadřízeného správnímu orgánu příslušnému k vydání závazného stanoviska. V předmětné věci je nadřízeným správním orgánem městského úřadu krajský úřad.

Ing. Danuše Rybářová
vedoucí oddělení OOZPF

Obdrží: Ing. Dagmar Klajmonová, IČ: 02709350, Na Strážnici 457, 747 66 Dolní Lhota (zastupování na základě plné moci), IDDS: ygbmtcu

Rezervní stavajících výklostežky v km 49-82
Nový Váň - Bědovice

par.c. 122 a 124 (celkem 353 m²)



č.j. 027/84409/2074
MĚSTSKÝ ÚŘAD
741 11 NOVÝ JIČÍN (65)

MĚSTO NOVÝ JIČÍN ev.č.: 11	
MĚSTSKÝ ÚŘAD NOVÝ JIČÍN	
č.j.: ÚPSŘ/35 773/2018	
Datum (čas) doručení:	18-05-2018
Počet listů:	Počet příloh/počet listů:
	Poč. svaz.: Jiný druh:
Sp.s. znak, skart. znak a lhůta:	Zpracovatel: <i>Štrob</i>

MĚSTSKÝ ÚŘAD NOVÝ JIČÍN
Odbor územního plánování a stavebního řádu
 Masarykovo nám. 1, 741 01 Nový Jičín

21.5.2018
7

Naše č.j.: ÚPSŘ/28441/2018
 Spis. značka: 20109/2018-Bludovice u NJ

Vyřizuje: Ing. arch. Jitka Pospíšilová
 Telefon: 556 768 276
 Mobil:
 E-mail: jpospisilova@novyjicin-town.cz

Datum: 18.05.2018

Městský úřad Nový Jičín
 Odbor územního plánování a stavebního řádu
 74101 Nový Jičín

příloha č. 4
 Tento úkol je nedílnou součástí roz-
 hodnutí Městského úřadu Nový Jičín,
 č.j.: ÚPSŘ/... 35 775/2018
 ze dne 19.5.2018 *Šm*
 Ověřil: Mgr. *Štrob*

Závazného stanoviska orgánu územního plánování

Městský úřad Nový Jičín, odbor územního plánování a stavebního řádu, jako příslušný orgán územního plánování (dále jen „úřad územního plánování“) podle ustanovení § 6 odst. 1 písm. e) zákona č. 183/2006 Sb., o územním plánování a stavebním (dále jen „stavební zákon“) a podle ustanovení § 10 a § 11 odst. 1 písm. b) zákona č. 500/2004 Sb., správní řád, ve znění pozdějších předpisů (dále jen „správní řád“), vydává podle ustanovení § 96b stavebního zákona a ve smyslu ustanovení § 149 správního řádu k záměru **Rozšíření stávající cyklostezky v km 7,9 -8,2 Nový Jičín - Bludovice** na pozemcích parc. č. 124, 122, 709/1, 700/1 k. ú. Bludovice u Nového Jičína **souhlasné závazné stanovisko - záměr je přípustný**

Odůvodnění:

Projektová dokumentace řeší rozšíření cyklostezky, chodník a zastávku MHD. K žádosti byla doložena projektová dokumentace. Úřad územního plánování záměr prověřil na podkladu předložené dokumentace a posoudil jej dle ust. § 96b odst. 3 stavebního zákona a jeho prováděcích vyhlášek, které přísluší úřadu územního plánování hájit.

Záměr byl posuzován na základě těchto materiálů a dokumentací:

- Žadatelem předložená projektová dokumentace
- Politika územního rozvoje České republiky ve znění Aktualizace č. 1
- Zásady územního rozvoje Moravskoslezského kraje
- Územní plán Nový Jičín ve znění změn č. 1 - 4

Politika územního rozvoje České republiky ve znění Aktualizace č. 1 (dále jen „PÚR ČR“) schválená usnesením vlády České republiky č. 276 dne 15. dubna 2015 stanovuje „Republikové priority územního plánování pro zajištění udržitelného rozvoje území“. Záměr nemá vliv na naplňování republikových priorit a neohrožuje uplatnění PÚR ČR.

Zásady územního rozvoje Moravskoslezského kraje (dále jen „ZÚR MSK“) vydané na 16. zasedání Zastupitelstva Moravskoslezského kraje dne 22. 12. 2010 usnesením č. 16/1426 s nabytím účinnosti dne 4. 2. 2011. Uplatnění ZÚR MSK není záměrem dotčeno.

Dle územně plánovací dokumentace platné pro město Nový Jičín, tj. Územního plánu Nový Jičín, ve znění

BANKOVNÍ SPOJENÍ
 KB, a.s., pobočka Nový Jičín
 č. ú.: 19 - 326801 / 0100 (příjmy)
 č. ú.: 326801 / 0100 (výdaje)
 IČ: 00298212

ÚŘEDNÍ DNY A HODINY

Po, ST	08:00 – 11:00	12:00 – 17:00 hod.
Út, Čt	08:00 – 11:00	12:00 – 15:00 hod.
Pá	08:00 – 11:00	

<http://www.novy-jicin.cz>
 ID DS: ywmb4nc
 e-podatelna: e-podatelna@novyjicin-town.cz
 tel. ústředna: 556 768 222, fax: 556 768 289

změn č. 1 – 4. (dále jen „ÚP“) náleží pozemky parc. č. 124, 122, 709/1, 700/1 do zastavěného území, plochy DS - dopravní infrastruktura – silniční, ve které je stanoveno hlavní využití pro plochy pro stavby a zařízení silniční dopravy, dále pro autobusové nádraží a zařízení související s provozem autobusového nádraží a s přepravou cestujících, ochranná zeleň, odstavné plochy, výhybny, autobusové zastávky, odpočívky.

Pozemky jsou dotčeny veřejně prospěšnou stavbou VD4 (směrová úprava silnice I/57 v k. ú. Bludovice u Nového Jičína ve dvoupruhové kategorii ve vymezeném koridoru). Posuzovaný záměr částí chodníku zasahuje do koridoru pro realizaci této veřejně prospěšné stavby. Lze však konstatovat, záměr neznemožňuje realizaci této veřejně prospěšné stavby.

Záměr je v souladu s ÚP.

Při posouzení souladu s cíli a úkoly územního plánování dle ust. § 18 a §19 stavebního zákona lze v obecné rovině vycházet ze skutečnosti, že ÚP je zpracován v souladu s cíli a úkoly územního plánování se zachováním principů udržitelného rozvoje a je navržen za účelem zvýšení civilizačních a kulturních hodnot území, koordinuje soukromé zájmy s veřejnými a rozvíjí hodnoty území s ohledem na stávající charakter území, což je podrobně popsáno v odůvodnění ÚP. Při podrobném posouzení záměru úřad územního plánování došel k závěru, že záměr není v rozporu s cíli a úkoly územního plánování.

Závěrem lze konstatovat soulad záměru s ÚP, PÚR ČR, ZÚR MSK i cíli a úkoly územního plánování.

Poučení: Toto stanovisko vyjadřuje pouze souhlas s dělením pozemků, nikoli s umístěním případných staveb a zařízení. Dle územního plánu je pozemek parc. č. 533 v k. ú. Sedlnice součástí nezastavěného území, plochy NZ - zemědělské pozemky, která je určena pouze k zemědělskému využití. Nelze zde umísťovat stavby, včetně oplocení.

Platnost závazného stanoviska lze prodloužit, pokud se nezmění podmínky v území. Změní-li se podmínky v území, orgán územního plánování, který závazné stanovisko vydal, je nahradí z moci úřední novým závazným stanoviskem.

MĚSTSKÝ ÚŘAD
741 11 NOVÝ JIČÍN 142



Ing. arch. Jitka Pospíšilová
oprávněná úřední osoba



HASIČSKÝ ZÁCHRANNÝ SBOR MORAVSKOSLEZSKÉHO KRAJE

700 30 Ostrava - Zábřeh, Výškovická 40

územní odbor Nový Jičín

741 11 Nový Jičín, Zborovská 5



1.5.

Č. j.: HSOS – 12901-2/2017
Vyřizuje: Pavel Dvorský
Tel.: 950 725 122
E-mail: pavel.dvorsky@hzsmsk.cz
Datum: 24.11.2017

Ing. Dagmar Klajmonová
Na Strážnici 457
747 66 Dolní Lhota

příloha č. 5
L Tento doklad je nedílnou součástí rozhodnutí Městského úřadu Nový Jičín,
č.j.: ÚPSŘ/...35-175/2018
ze dne 19.5.2018 Počet stran: 2
Ověřil: Mgr. Sirotová Přílohy: 0

Závazné stanovisko dotčeného orgánu na úseku požární ochrany

Název stavby: Rozšíření stávající cyklostezky v km 7,9 – 8,2 , Nový Jičín - Bludovice
Místo stavby: k. ú. Bludovice
Stavebník – investor: Město Nový Jičín, IČ: 00298212
Předložená dokumentace: dokumentace pro územní řízení, datum zpracování 11/2017
Zpracovatel dokumentace, číslo ČKAIT: Ing. Dagmar Klajmonova ČKAIT 1102569

Hasičský záchranný sbor Moravskoslezského kraje jako dotčený orgán dle ustanovení § 26 odst. 2 písm. b) zákona č. 133/1985 Sb., o požární ochraně, ve znění pozdějších předpisů (dále jen „zákon o požární ochraně“), v souladu s ustanovením § 31 odst. 1 písm. b) zákona o požární ochraně posoudil výše uvedenou dokumentaci, předloženou dne 8.11.2017. K této dokumentaci vydává v souladu s ustanovením § 31 odst. 4 a § 95 zákona o požární ochraně a dále podle ustanovení § 149 odst. 1 zákona č. 500/2004 Sb., správní řád, ve znění pozdějších předpisů,

souhlasné závazné stanovisko.

Odůvodnění

Posouzená dokumentace specifikovaná v úvodu závazného stanoviska splňuje obsahové náležitosti v souladu s ustanovením § 41 vyhlášky č. 246/2001 Sb., o stanovení podmínek požární bezpečnosti a výkonu státního požárního dozoru (vyhláška o požární prevenci), ve znění vyhlášky č. 221/2014 Sb. Z obsahu posouzené dokumentace vyplývá, že jsou splněny požadavky požární bezpečnosti staveb kladené na danou stavbu vyhláškou č. 23/2008 Sb., o technických podmínkách požární ochrany staveb, ve znění vyhlášky č. 268/2011 Sb.

Poučení

K případným změnám proti posouzené projektové dokumentaci je třeba vyžádat si nové závazné stanovisko z hlediska požární ochrany.

Proti obsahu závazného stanoviska nelze podat samostatné odvolání. Odvolání lze podat prostřednictvím správního orgánu, který vydal rozhodnutí ve věci, která je předmětem řízení, a to ve lhůtě stanovené v příslušném rozhodnutí.

nprap. Pavel Dvorský
referent pracoviště prevence,
ochrany obyvatelstva a krizového řízení
elektronicky podepsáno

1.1.

příloha č. 1 (5 listů)
Tento doklad je nedílnou součástí rozhodnutí Městského úřadu Nový Jičín, č.j.: ÚPSŘ/ 35 175/ 2018 ze dne 17. 5. 2018
Ověřil: Mgr. Siroťová

Ing. Dagmar Klajmonová
Na Strážnici 457
747 66 Dolní Lhota

Váš dopis: 08.11.2017
Vyřizuje: Dombrovský 602 786 457

Naše značka: 466/17dm
Datum: 13.11.2017

Územní rozhodnutí

Na základě vyjádření o existenci SEK v majetku společnost CETIN, č.j.660865/17 pro stavbu „Rozšíření stávající cyklostezky v km 7,9 – 8,2 Bludovice“ a Vámi dodané situace stavby, sdělujeme

Souhlasíme s vydáním Územního rozhodnutí na tuto stavbu s tím, že budou splněny podmínky ochrany SEK v majetku společnost CETIN.

V případě kolize s nadzemním vedením SEK, volejte zaměstnance společnosti CETIN, k určení dalších podmínek ochrany

Za společnost CETIN
Karel Dombrovský
POS PO Morava
Na základě Pověření

Česká telekomunikační infrastruktura a.s.
Olšanská 2681/6
130 00 Praha 3
DIČ: CZ04084063
164

**VYJÁDŘENÍ O EXISTENCI SÍTĚ ELEKTRONICKÝCH KOMUNIKACÍ
A VŠEOBECNÉ PODMÍNKY OCHRANY SÍTĚ ELEKTRONICKÝCH KOMUNIKACÍ
SPOLEČNOSTI Česká telekomunikační infrastruktura a.s.**

vydané podle § 101 zákona č. 127/2005 Sb., o elektronických komunikacích a o změně některých souvisejících zákonů (zákon o elektronických komunikacích), ve znění pozdějších předpisů a § 161 zákona č. 183/2006 Sb., o územním plánování a stavebním řádu (stavební zákon) či dle dalších příslušných právních předpisů

Číslo jednací: 660865/17

Číslo žádosti: 0117 924 218

Důvod vydání *Vyjádření*: Územní řízení k rozhodnutí - o umístění stavby, - o změně využití území, - o změně stavby

Platnost tohoto *Vyjádření* končí dne: 10. 7. 2019.

Žadatel	Ing. Dagmar Klajmonová	
Stavebník	Svazek obcí Cyklostezka Nový Jičín - Hostašovice, Masarykovo nám. 1/1, Nový Jičín, 74101	
Název akce	Rozšíření stávající cyklostezky v km 7,9-8,2 Nový Jičín-Bludovice	
Zájmové území	Okres	Nový Jičín
	Obec	Nový Jičín
	Kat. území / č. parcely	Bludovice u Nového Jičina

Žadatel shora označenou žádostí určil a vyznačil zájmové území, jakož i stanovil důvod pro vydání *Vyjádření* o existenci sítě elektronických komunikací a Všeobecných podmínek ochrany sítě elektronických komunikací společnosti *Česká telekomunikační infrastruktura a.s.* (dále jen *Vyjádření*).

Na základě určení a vyznačení zájmového území žadatelem a na základě stanovení důvodu pro vydání *Vyjádření* vydává společnost *Česká telekomunikační infrastruktura a.s.* následující *Vyjádření*:

Ve vyznačeném zájmovém území se nachází síť elektronických komunikací společnosti *Česká telekomunikační infrastruktura a.s.* (dále jen *SEK*) nebo její ochranné pásmo.

Existence a poloha *SEK* je zakreslena v příloženém výřezu/výřezech z účelové mapy *SEK* společnosti *Česká telekomunikační infrastruktura a.s.* Ochranné pásmo *SEK* je v souladu s ustanovením § 102 zákona č. 127/2005 Sb., o elektronických komunikacích a o změně některých souvisejících zákonů stanoveno rozsahem 1,5 m po stranách krajního vedení *SEK* a není v příloženém výřezu/výřezech z účelové mapy *SEK* společnosti *Česká telekomunikační infrastruktura a.s.* vyznačeno (dále jen *Ochranné pásmo*).

(1) *Vyjádření* je platné pouze pro zájmové území určené a vyznačené žadatelem, jakož i pro důvod vydání *Vyjádření* stanovený žadatelem v žádosti.

Číslo jednací: 660865/17

Číslo žádosti: 0117 924 218

Vyjádření pozbývá platnosti uplynutím doby platnosti v tomto *Vyjádření* uvedené, změnou rozsahu zájmového území či změnou důvodu vydání *Vyjádření* uvedeného v žádosti, nesplněním povinnosti stavebníka dle bodu (3) tohoto *Vyjádření*, a nebo pokud se žadatel či stavebník bezprostředně před zahájením realizace stavby ve vyznačeném zájmovém území prokazatelně neujistí u společnosti *Česká telekomunikační infrastruktura a.s.* o tom, zda toto *Vyjádření* v době bezprostředně předcházející zahájení realizace stavby ve vyznačeném zájmovém území stále odpovídá skutečnosti, to vše v závislosti na tom, která ze skutečností rozhodná pro pozbytí platnosti tohoto *Vyjádření* nastane nejdříve.

(2) Podmínky ochrany *SEK* jsou stanoveny v tomto *Vyjádření* a ve Všeobecných podmínkách ochrany *SEK* společnosti *Česká telekomunikační infrastruktura a.s.*, které jsou nedílnou součástí tohoto *Vyjádření*. Stavebník, nebo jím pověřená třetí osoba, je povinen řídit se těmito Všeobecnými podmínkami ochrany *SEK* společnosti *Česká telekomunikační infrastruktura a.s.*

(3) Stavebník, nebo jím pověřená třetí osoba, je povinen pouze pro případ, že

a) existence a poloha *SEK*, jež je zakreslena v příloženém výřezu/výřezech z účelové mapy *SEK* společnosti *Česká telekomunikační infrastruktura a.s.* a nebo

b) toto *Vyjádření*, včetně Všeobecných podmínek ochrany *SEK*

nepředstavuje dostatečnou informaci pro záměr, pro který podal shora označenou žádost nebo pro zpracování projektové dokumentace stavby, která koliduje se *SEK*, nebo zasahuje do Ochranného pásma *SEK*, vyzvat písemně společnost *Česká telekomunikační infrastruktura a.s.* k upřesnění podmínek ochrany *SEK*, a to prostřednictvím zaměstnance společnosti *Česká telekomunikační infrastruktura a.s.* pověřeného ochranou sítě - Karel Dombrovský, e-mail: karel.dombrovsky@cetin.cz (dále jen *POS*).

(4) Přeložení *SEK* zajistí její vlastník, společnost *Česká telekomunikační infrastruktura a.s.* Stavebník, který vyvolal překládku *SEK* je dle ustanovení § 104 odst. 17 zákona č. 127/2005 Sb., o elektronických komunikacích a o změně některých souvisejících zákonů povinen uhradit společnosti *Česká telekomunikační infrastruktura a.s.* veškeré náklady na nezbytné úpravy dotčeného úseku *SEK*, a to na úrovni stávajícího technického řešení.

(5) Pro účely přeložení *SEK* dle bodu (3) tohoto *Vyjádření* je stavebník povinen uzavřít se společností *Česká telekomunikační infrastruktura a.s.* Smlouvu o realizaci překládky *SEK*.

(6) Společnost *Česká telekomunikační infrastruktura a.s.* prohlašuje, že žadateli byly pro jím určené a vyznačené zájmové území poskytnuty veškeré, ke dni podání shora označené žádosti, dostupné informace o *SEK*.

(7) Žadateli převzetím tohoto *Vyjádření* vzniká povinnost poskytnuté informace a data užít pouze k účelu, pro který mu byla tato poskytnuta. Žadatel není oprávněn poskytnuté informace a data rozmnožovat, rozšiřovat, pronajímat, půjčovat či jinak užívat bez souhlasu společnosti *Česká telekomunikační infrastruktura a.s.* V případě porušení těchto povinností vznikne žadateli odpovědnost vyplývající z platných právních předpisů, zejména předpisů práva autorského.

V případě dotazů k *Vyjádření* lze kontaktovat společnost *Česká telekomunikační infrastruktura a.s.* na asistenční lince 238 461 111.

Přílohami *Vyjádření* jsou:

- Všeobecné podmínky ochrany *SEK* společnosti *Česká telekomunikační infrastruktura a.s.*
- Situační výkres (obsahuje zájmové území určené a vyznačené žadatelem a výřezy účelové mapy *SEK*)
- Informace k vytyčení *SEK*

Číslo jednací: 660865/17

Číslo žádosti: 0117 924 218

Vyjádření vydala společnost *Česká telekomunikační infrastruktura a.s.* dne: 10. 7. 2017.



Česká telekomunikační infrastruktura a.s.
Olšanská 2681/6
130 00 Praha 3
DIČ: CZ04084063

96

Všeobecné podmínky ochrany SEK společnosti Česká telekomunikační infrastruktura a.s.**I. Obecná ustanovení**

1. Stavebník, nebo jím pověřená třetí osoba, je povinen při provádění jakýchkoliv činností, zejména stavebních nebo jiných prací, při odstraňování havárií a projektování staveb, řídit se platnými právními předpisy, technickými a odbornými normami (včetně doporučených), správnou praxí v oboru stavebnictví a technologickými postupy a učinit veškerá opatření nezbytná k tomu, aby nedošlo k poškození nebo ohrožení sítě elektronických komunikací ve vlastnictví společnosti Česká telekomunikační infrastruktura a.s. a je výslovně srozuměn s tím, že SEK jsou součástí veřejné komunikační sítě, jsou zajišťovány ve veřejném zájmu a jsou chráněny právními předpisy.

2. Při jakékoliv činnosti v blízkosti vedení SEK je stavebník, nebo jím pověřená třetí osoba, povinen respektovat ochranné pásmo SEK tak, aby nedošlo k poškození nebo zamezení přístupu k SEK. Při křížení nebo souběhu činností se SEK je povinen řídit se platnými právními předpisy, technickými a odbornými normami (včetně doporučených), správnou praxí v oboru stavebnictví a technologickými postupy. Při jakékoliv činnosti ve vzdálenosti menší než 1,5 m od krajního vedení vyznačené trasy podzemního vedení SEK (dále jen PVSEK) nesmí používat mechanizačních prostředků a nevhodného nářadí.

3. Pro případ porušení kterékoliv z povinností stavebníka, nebo jím pověřené třetí osoby, založené Všeobecnými podmínkami ochrany SEK společnosti Česká telekomunikační infrastruktura a.s. je stavebník, nebo jím pověřená třetí osoba, odpovědný za veškeré náklady a škody, které společnosti Česká telekomunikační infrastruktura a.s. vzniknou porušením jeho povinností.

4. V případě, že budou zemní práce zahájeny po uplynutí doby platnosti tohoto *Vyjádření*, nelze toto *Vyjádření* použít jako podklad pro vytyčení a je třeba požádat o vydání nového *Vyjádření*.

5. Bude-li žadatel na společnosti Česká telekomunikační infrastruktura a.s. požadovat, aby se jako účastník správního řízení, pro jehož účely bylo toto *Vyjádření* vydáno, vzdala práva na odvolání proti rozhodnutí vydanému ve správním řízení, pro jehož účely bylo toto *Vyjádření* vydáno, je povinen kontaktovat POS.

II. Součinnost stavebníka při činnostech v blízkosti SEK

1. Započetí činnosti je stavebník, nebo jím pověřená třetí osoba, povinen oznámit POS. Oznámení bude obsahovat číslo *Vyjádření*, k němuž se vztahují tyto podmínky.

2. Před započítáním zemních prací či jakékoliv jiné činnosti je stavebník, nebo jím pověřená třetí osoba, povinen zajistit vyznačení tras PVSEK na terénu dle polohopisné dokumentace. S vyznačenou trasou PVSEK prokazatelně seznámí všechny osoby, které budou a nebo by mohly činnosti provádět.

3. Stavebník, nebo jím pověřená třetí osoba, je povinen upozornit jakoukoliv třetí osobu, jež bude provádět zemní práce, aby zjistila nebo ověřila stranovou a hloubkovou polohu PVSEK příčnými sondami, a je srozuměn s tím, že možná odchylka uložení středu trasy PVSEK, stranová i hloubková, činí +/- 30 cm mezi skutečným uložení PVSEK a polohovými údaji ve výkresové dokumentaci.

4. Při provádění zemních prací v blízkosti PVSEK je stavebník, nebo jím pověřená třetí osoba, povinen postupovat tak, aby nedošlo ke změně hloubky uložení nebo prostorového uspořádání PVSEK. Odkryté PVSEK je stavebník, nebo jím pověřená třetí osoba, povinen zabezpečit proti prověšení, poškození a odcizení.

5. Při zjištění jakéhokoliv rozporu mezi údaji v projektové dokumentaci a skutečností je stavebník, nebo jím pověřená třetí osoba, povinen bez zbytečného odkladu přerušit práce a zjištění rozporu oznámit POS. V přerušovaných pracích lze pokračovat teprve poté, co od POS prokazatelně obdržel souhlas k pokračování v pracích.

6. V místech, kde PVSEK vystupuje ze země do budovy, rozváděče, na sloup apod. je stavebník, nebo jím pověřená třetí osoba, povinen vykonávat zemní práce se zvýšenou mírou opatrnosti s ohledem na ubývající krytí nad PVSEK. Výkopové práce v blízkosti sloupů nadzemního vedení SEK (dále jen NVSEK) je povinen provádět v takové vzdálenosti, aby nedošlo k narušení jejich stability, to vše za dodržení platných právních předpisů, technických a odborných norem, správné praxi v oboru stavebnictví a technologických postupů.

7. Při provádění zemních prací, u kterých nastane odkrytí *PVSEK*, stavebník, nebo jím pověřená třetí osoba před zakrytím *PVSEK* vyzve *POS* ke kontrole. Zához je stavebník oprávněn provést až poté, kdy prokazatelně obdržel souhlas *POS*.
8. Stavebník, nebo jím pověřená třetí osoba, není oprávněn manipulovat s kryty kabelových komor a vstupovat do kabelových komor bez souhlasu společnosti *Česká telekomunikační infrastruktura a.s.*
9. Stavebník, nebo jím pověřená třetí osoba, není oprávněn trasu *PVSEK* mimo vozovku přejíždět vozidly nebo stavební mechanizací, a to až do doby, než *PVSEK* řádně zabezpečí proti mechanickému poškození. Stavebník, nebo jím pověřená třetí osoba, je povinen projednat s *POS* způsob mechanické ochrany trasy *PVSEK*. Při přepravě vysokého nákladu nebo mechanizace pod trasou *NVSEK* je stavebník, nebo jím pověřená třetí osoba, povinen respektovat výšku *NVSEK* nad zemí.
10. Stavebník, nebo jím pověřená třetí osoba, není oprávněn na trase *PVSEK* (včetně ochranného pásma) jakkoliv měnit niveletu terénu, vysazovat trvalé porosty ani měnit rozsah a konstrukci zpevněných ploch (např. komunikací, parkovišť, vjezdů aj.).
11. Stavebník, nebo jím pověřená třetí osoba, je povinen manipulační a skladové plochy zřízovat v takové vzdálenosti od *NVSEK*, aby činnosti na/v manipulačních a skladových plochách nemohly být vykonávány ve vzdálenost menší než 1m od *NVSEK*.
12. Stavebník, nebo jím pověřená třetí osoba, není oprávněn užívat, přemísťovat a odstraňovat technologické, ochranné a pomocné prvky *SEK*.
13. Stavebník, nebo jím pověřená třetí osoba, není oprávněn bez předchozího projednání jakkoliv manipulovat s případně odkrytými prvky *SEK*, zejména s ochrannou skříní optických spojek, optickými spojkami, technologickými rezervami či jakýmkoliv jiným zařízením *SEK*.
14. Stavebník, nebo jím pověřená třetí osoba, je povinen každé poškození či krádež *SEK* neprodleně od okamžiku zjištění takové skutečnosti, oznámit *POS* na telefonní číslo: 602 786 457 nebo v mimopracovní době na telefonní číslo 238 462 690.

III. Práce v objektech a odstraňování objektů

1. Stavebník, nebo jím pověřená třetí osoba, je povinen před zahájením jakýchkoliv prací v budovách a jiných objektech, kterými by mohl ohrozit stávající *SEK*, prokazatelně kontaktovat *POS* a zajistit u společnosti *Česká telekomunikační infrastruktura a.s.* bezpečné odpojení *SEK*.
2. Při provádění činností v budovách a jiných objektech je stavebník, nebo jím pověřená třetí osoba, povinen v souladu s právními předpisy, technickými a odbornými normami (včetně doporučených), správnou praxí v oboru stavebnictví a technologickými postupy provést mimo jiné průzkum vnějších i vnitřních vedení *SEK* na omítce i pod ní.

IV. Součinnost stavebníka při přípravě stavby

1. Pokud činností stavebníka, nebo jím pověřené třetí osoby, k níž je třeba povolení správního orgánu dle zvláštního právního předpisu, dojde k ohrožení či omezení *SEK*, je stavebník, nebo jím pověřená třetí osoba, povinen kontaktovat *POS* a předložit zakreslení *SEK* do příslušné dokumentace stavby (projektové, realizační, koordinační atp.).
2. V případě, že pro činnosti stavebníka, nebo jím pověřené třetí osoby, není třeba povolení správního orgánu dle zvláštního právního předpisu, je stavebník, nebo jím pověřená třetí osoba, povinen předložit zakreslení trasy *SEK* i s příslušnými kótami do zjednodušené dokumentace (katastrální mapa, plánec), ze které bude zcela patrná míra dotčení *SEK*.

3. Při projektování stavby, rekonstrukce či přeložky vedení a zařízení silových elektrických sítí, elektrických trakcí vlaků a tramvají, nejpozději však před zahájením správního řízení ve věci povolení stavby, rekonstrukce či přeložky vedení a zařízení silových elektrických sítí, elektrických trakcí vlaků a tramvají, je stavebník, nebo jím pověřená třetí osoba, povinen provést výpočet rušivých vlivů, zpracovat ochranná opatření a předat je POS.

4. Při projektování stavby, při rekonstrukci, která se nachází v ochranném pásmu radiových tras společnosti *Česká telekomunikační infrastruktura a.s.* a překračuje výšku 15 m nad zemským povrchem, a to včetně dočasných objektů zařízení staveniště (jeřáby, konstrukce, atd.), nejpozději však před zahájením správního řízení ve věci povolení takové stavby, je stavebník nebo jím pověřená třetí osoba, povinen kontaktovat POS. Ochranné pásmo radiových tras v šíři 50m je zakresleno do situačního výkresu. Je tvořeno dvěma podélnými pruhy o šíři 25 m po obou stranách radiového paprsku v celé jeho délce, resp. 25 m kruhem kolem vysílacího radiového zařízení.

5. Pokud se v zájmovém území stavby nachází podzemní silnoproudé vedení (NN) společnosti *Česká telekomunikační infrastruktura a.s.* je stavebník, nebo jím pověřená třetí osoba, před zahájením správního řízení ve věci povolení správního orgánu k činnosti stavebníka, nebo jím pověřené třetí osoby, nejpozději však před zahájením stavby, povinen kontaktovat POS.

6. Pokud by navrhované stavby (produktovody, energovody aj.) svými ochrannými pásmy zasahovaly do prostoru stávajících tras a zařízení SEK, či do jejich ochranných pásem, je stavebník, nebo jím pověřená třetí osoba, povinen realizovat taková opatření, aby mohla být prováděna údržba a opravy SEK, a to i za použití mechanizace, otevřeného plamene a podobných technologií.

V. Křížení a souběh se SEK

1. Stavebník, nebo jím pověřená třetí osoba, je povinen v místech křížení PVSEK se sítěmi technické infrastruktury, pozemními komunikacemi, parkovacími plochami, vjezdy atp. ukládat PVSEK v zákonnými předpisy stanovené hloubce a chránit PVSEK chráničkami s přesahem minimálně 0.5 m na každou stranu od hrany křížení. Chráničku je povinen utěsnit a zamezit vnikání nečistot.
2. Stavebník nebo jím pověřená třetí osoba, je výslovně srozuměn s tím, že v případě, kdy hodlá umístit stavbu sjezdu či vjezdu, je povinen stavbu sjezdu či vjezdu umístit tak, aby metalické kabely SEK nebyly umístěny v hloubce menší než 0,6 m a optické nebyly umístěny v hloubce menší než 1 m.
3. Stavebník, nebo jím pověřená třetí osoba, je povinen základy (stavby, opěrné zdi, podezdívky apod.) umístit tak, aby dodržel minimální vodorovný odstup 1,5 m od krajního vedení, případně kontaktovat POS.
4. Stavebník, nebo jím pověřená třetí osoba, není oprávněn trasy PVSEK znepřístupnit (např. zabetonováním).
5. Stavebník, nebo jím pověřená třetí osoba, je při křížení a souběhu stavby nebo sítí technické infrastruktury s kabelovodem povinen zejména:
 - pokud plánované stavby nebo trasy sítí technické infrastruktury budou umístěny v blízkosti kabelovodu ve vzdálenosti menší než 2 m nebo při křížení kabelovodu ve vzdálenosti menší než 0,5 m nad nebo kdekoli pod kabelovodem, předložit POS zakreslení v příčných řezech,
 - do příčného řezu zakreslit také profil kabelové komory v případě, kdy jsou sítě technické infrastruktury či stavby umístěny v blízkosti kabelové komory ve vzdálenosti menší než 2 m,
 - neumísťovat nad trasou kabelovodu v podélném směru sítí technické infrastruktury,
 - předložit POS vypracovaný odborný statický posudek včetně návrhu ochrany tělesa kabelovodu pod stavbou, ve vjezdu nebo pod zpevněnou plochou,
 - nezakrývat vstupy do kabelových komor, a to ani dočasně,
 - projednat s POS, nejpozději ve fázi projektové přípravy, jakékoliv výkopové práce, které by mohly být vedeny v úrovni či pod úrovní kabelovodu nebo kabelové komory a veškeré případy, kdy jsou trajektorie podvrtné a protlaků ve vzdálenosti menší než 1,5 m od kabelovodu.

Příloha k *Vyjádření* 660865/17

Číslo žádosti: 0117 924 218

Informace k vytyčení SEK

V případě požadavku na vytyčení PVSEK společnosti *Česká telekomunikační infrastruktura a.s. se, prosím, obraťte na společnosti uvedené níže.*

Česká telekomunikační infrastruktura a.s. - středisko Morava sever

se sídlem: Olšanská 2681/6, Praha 3, PSČ 13000

IČ: 04084063

DIČ: CZ04084063

kontakt: tel: 238462175 obslužná doba po-pa 7 - 15 hod

Česká telekomunikační infrastruktura a.s. - středisko Morava sever

se sídlem: Olšanská 2681/6, Praha 3, PSČ 13000

IČ: 04084063

DIČ: CZ04084063

kontakt: tel: 238462489 obslužná doba po-pa 7 - 15 hod

Vegacom, a.s. - výhradní dodavatel společnosti Česká telekomunikační infrastruktura a.s.

se sídlem: Pohraniční 52/23, 703 00 Ostrava

IČ: 25788680

DIČ: CZ25788680

kontakt: Ing. Lubomír Vařecha, mobil: 725820762, e-mail: varecha@vegacom.cz
Hurníková Hana, mobil: 725820758, e-mail: hurnikova@vegacom.cz**ALPROTEL GROUP, s.r.o.**

se sídlem: Dobrá 543 Frýdek-Místek PSČ 739 51

IČ: 25863037

DIČ: CZ25863037

kontakt: Libor Kašperlík, mobil: 602783894, e-mail: kasperlik@alprotel.cz

GIS-STAVINVEX, a.s.

se sídlem: Bučinská 1733, 735 41 Petřvald

IČ: 25163558

DIČ: CZ25163558

kontakt: Michal Kučera, tel/fax: 596541102, mobil: 731613394, e-mail: ostrava@gis-stavinvex.cz
Ing. Anežka Škovroňová, tel/fax: 596541102, mobil: 731204729, e-mail: ostrava@gis-stavinvex.cz**Josef Matoušek**

se sídlem: Dvorní 766/27, Ostrava-Poruba, PSČ: 708 00

IČ: 75591961

DIČ: 6404090748

kontakt: Josef Matoušek, mobil: 602 516 579, e-mail: matousek1964@seznam.cz

KATES, spol. s r.o.

se sídlem: Důlní 889, 735 35 Horní Suchá

IČ: 47680954

DIČ:

kontakt: Stanislav Knebl, tel.: 596426011, mobil: 736626762, e-mail: knebl.kates@seznam.cz

Milan Kočvara

se sídlem: Osvoboditelů 1200, 742 21 Kopřivnice

IČ: 63341620

DIČ:

kontakt: Milan Kočvara, mobil: 602439837, e-mail: vytyceni@seznam.cz

OPTOMONT, a.s.

se sídlem: Na Najmanské 915, 710 00 Ostrava

IČ: 25355759

DIČ: CZ25355759

kontakt: Bogdan Kaleta, tel.: 558340911, mobil: 721521807, e-mail: bogdan.kaleta@optomont.cz

Příloha k *Vyjádření* 660865/17

Číslo žádosti: 0117 924 218

Rostislav Ralidiák

se sídlem: Karviná, Čsl.armády 2930/25, PSČ 73301

IČ: 70244090

DIČ: CZ70244090

kontakt: Rostislav Ralidiák, mobil: 602 749 579, e-mail: trasovani@atlas.cz

Sitel, spol. s r.o., oblast Ostrava

se sídlem: U studia 2253/28, 700 30 Ostrava-Zábřeh

IČ: 44797320

DIČ: CZ 44797320

kontakt: Ing. Jāroslav Solnický, mobil: 724 390 320, e-mail: jsolnický@sitel.cz



Ing. Dagmar Klajmonová
Na Strážnici 457

74766 Dolní Lhota

Tento doklad je nedílnou součástí roz-
hodnutí Městského úřadu Nový Jičín,

č.j.: ÚPSŘ/ 35 775 / 2018

ze dne 19.5.2018

Ověřil: Mgr. Sirotová

datum
29.11.2017

naše značka
5001619280

vyřizuje
Jan Štoudek

Věc:
Rozšíření stávající cyklostezky v km 7,9-8,2, Nový Jičín – Bludovice

K.ú. - p.č.: Bludovice u Nového Jičína

Stavebník: Město Nový Jičín, Masarykovo nám. 1/1, 74101 Nový Jičín

Účel stanoviska: Povolení stavby - územní režim

GasNet, s.r.o., jako provozovatel distribuční soustavy (PDS) a technické infrastruktury, zastoupený GridServices, s.r.o., vydává toto stanovisko:

K PŘEDLOŽENÉ PD SDĚLUJEME TOTO NAŠE STANOVISKO Z POHLEDU DOTYKU NA PLYNÁRENSKÁ ZAŘÍZENÍ:
V zájmovém prostoru stavby dojde k dotyku s těmito plynárenskými zařízeními:

- STL plynovod dn 90 PE

Na základě předložené situace byl předán informační zákres, poskytnutý zákres je pouze orientační!
Před zahájením stavby bude provedeno vytyčení PZ viz.odst.3, následně během stavby kontrola PZ viz odst.10.
Při křížení a souběhu inž. sítí požadujeme dodržení odstupových vzdáleností dle ČSN 73 6005

Pro realizaci stavby stanovujeme tyto podmínky:

Stávající krytí plynovodu a plynovodních přípojek musí být zachováno.

Krytí plynovodu a plynovodních přípojek bude po realizaci terenních úprav v rozsahu od 0,8 m do 1,5 m (dle TPG 70201 a ČSN 736005).

V případě nedodržení těchto limitů bude plynovod nebo plynovodní přípojky přeloženy na náklad investora. Termín provedení přeložky a práce na přeložce mohou být prováděny jen po předchozí dohodě s odpovědným pracovníkem GridServices, s.r.o., regionální operativní správy sítí.

Vlastnictví přeložené části plynárenského zařízení je upraveno zákonem č. 458/2000 Sb. v platném znění, § 70.

Smluvní vztahy na provedení přeložky plynárenských zařízení budou ošetřeny písemnou smlouvou mezi majitelem plynárenského zařízení a investorem.

Na případnou přeložku plynárenských zařízení bude vydáno samostatné stanovisko.

Při skrývkách konstrukční vrstvy vozovky (niveleta nebude změněna), dojde k dočasnému snížení krytí částí plynovodu a plynovodních přípojek. Při pojiždění těžké stavební techniky může dojít k poškození plynárenského zařízení. K zajištění bezpečnosti a spolehlivému provozu navrhujeme následující opatření:

a) Při skrývce a před uložení živých vrstev, po dohodě s odpovědným pracovníkem (Kontakt: <http://www.gasnet.cz/cs/kontaktni-system/> nebo Zákaznická linka 800 11 33 55), provést kontrolu těsnosti. Tuto kontrolu je nutné provádět i průběžně v průběhu stavby.

b) V místech uložení plynárenského zařízení včetně ochranného pásma není povoleno používat těžké stavební stroje pro hutnění. Není povolen přejezd těžkých nákladních vozidel a jiné těžké stavební techniky. V případě nutnosti přejezdu nad plynárenským zařízením včetně hutnění je zhotovitel stavby povinen dohodnout dodatečný způsob ochrany plynárenských zařízení.

Při stavbě je nutné postupovat v souladu s ČSN 73 6005, TPG 702 01, TPG 702 04 a dalších souvisejících předpisů.

Stávající plynárenské zařízení musí být zabezpečeno vhodným způsobem proti poškození. Požadujeme respektovat průběh a ochranné pásmo plynárenského zařízení. Při realizaci stavby je nutno dodržovat veškerá pravidla stanovená pro práce v ochranném pásmu plynárenského zařízení.

V ochranném pásmu plynárenského zařízení nebude realizována žádná pevná ani dočasná stavba, nebude skladován materiál, prováděny terénní úpravy, vysazovány stromy a dřeviny a pojižděno těžkou technikou.

Případné objekty oplocení, svislé dopravní značení, lávky, zábradlí vč. sloupků, betonových základů, podezdívky, opěrné zídky, propustky, vpusti apod. musí být situovány mimo ochranné pásmo plynárenského zařízení.

GridServices, s.r.o.

Plynárenská 499/1
Zábrdovice
602 00 Brno
T +420532221111
F +420545578571
E info@gridservices.cz
I www.gridservices.cz
IČ: 27935311
DIČ: CZ27935311

Zapsán do obchodního rejstříku:
Krajský soud v Brně
oddíl C, vložka 57165
26.07.2007

Bankovní spojení:
Československá obchodní banka,
a.s.
Číslo účtu: 17837923
Kód banky: 0300

Upozorňujeme, že provozovatel distribuční soustavy má právo vstupovat a vjíždět na cizí nemovitosti v souvislosti se zřizováním a provozováním distribuční soustavy a plynovodních přípojek. Plynárenské zařízení musí zůstat volně přístupné z důvodu inspekčních a kontrolních činností.

- Při vysazování stromů a okrasných dřevin požadujeme dodržet od stávajícího plynárenského zařízení vzdálenost minimálně 2 metry na obě strany od osy plynovodu.

- V případě VO vzdálenost vnější hrany betonového základu stožáru od líce plynovodního potrubí musí být minimálně 500 mm. Hloubku základu stožáru nutno určit tak, aby stabilita stožáru zůstala zachována i při odkrytí sousedního plynárenského zařízení.

Toto stanovisko se nevztahuje k jakémukoliv zásahu na stávajícím PZ (přeložka, odpojení, úprava, osazení ochranné trubky, chráničky apod.). Případný zásah na PZ musí být řešen samostatným stanoviskem. Kontaktní osoba pro přeložku (technik PPZ v příslušné oblasti) viz kontaktní systém: <http://www.gasnet.cz/cs/kontaktni-system/>

V rozsahu této stavby souhlasíme s povolením stavby dle zákona 183/2006 Sb. ve znění pozdějších předpisů. Tento souhlas platí jen pro územní řízení, řízení o územním souhlasu, veřejnoprávní smlouvy pro umístění stavby, zjednodušené územní řízení.

Pokud bude třeba pro provedení stavby ohlášení, stavební povolení, veřejnoprávní smlouva o provedení stavby nebo oznámení stavebního záměru s certifikátem autorizovaného inspektora, stavebník požádá GasNet, s.r.o. před jedním z výše uvedených povolovacích režimů o stanovisko k projektové dokumentaci, nebo k obdobné dokumentaci podle stavebního zákona.

V zájmovém území se mohou nacházet plynárenská zařízení jiných vlastníků či správců, případně i dlouhodobě nefunkční/neprovozovaná plynárenská zařízení bez dostupných informací o jejich poloze a vlastnictví.

Plynárenské zařízení a plynovodní přípojky jsou dle ust. § 2925 zákona č. 89/2012 Sb., občanského zákoníku, provozovány jako zařízení zvlášť nebezpečné a z tohoto důvodu jsou chráněny ochranným pásmem dle zákona č. 458/2000 Sb. ve znění pozdějších předpisů.

Nedodržení podmínek uvedených v tomto stanovisku zakládá odpovědnost stavebníka za vzniklé škody.

Rozsah ochranného pásma je stanoven v zákoně 458/2000 Sb. ve znění pozdějších předpisů.

Při realizaci uvedené stavby budou dodrženy podmínky pro provádění stavební činnosti:

1) Za stavební činnosti se pro účely tohoto stanoviska považují všechny činnosti prováděné v ochranném pásmu plynárenského zařízení a plynovodních přípojek (tzn. i bezvýkopové technologie a terénní úpravy) a činnosti mimo ochranné pásmo, pokud by takové činnosti mohly ohrozit bezpečnost a spolehlivost plynárenského zařízení a plynovodních přípojek (např. trhací práce, sesuvy půdy, vibrace, apod.).

2) Stavební činnosti je možné realizovat pouze při dodržení podmínek stanovených v tomto stanovisku. Nebudou-li tyto podmínky dodrženy, budou stavební činnosti, považovány dle § 68 zákona č. 458/2000 Sb. ve znění pozdějších předpisů za činnost bez našeho předchozího souhlasu. Při každé změně projektu nebo stavby (zejména trasy navrhovaných inženýrských sítí) je nutné požádat o nové stanovisko k této změně.

3) Před zahájením stavební činnosti bude provedeno vytyčení trasy a přesné určení uložení plynárenského zařízení a plynovodních přípojek. Vytyčení trasy provede příslušná provozní oblast (formulář a kontakt naleznete na www.gridservices.cz nebo NONSTOP zákaznická linka 800 11 33 55). Při žádosti uvede žadatel naši značku (číslo jednací) uvedenou v úvodu tohoto stanoviska. O provedeném vytyčení trasy bude sepsán protokol. Přesné určení uložení plynárenského zařízení a plynovodních přípojek je povinen provést stavebník na svůj náklad. Bez vytyčení trasy a přesného určení uložení plynárenského zařízení a plynovodních přípojek stavebníkem nesmí být vlastní stavební činnosti zahájeny. Vytyčení plynárenského zařízení a plynovodních přípojek považujeme za zahájení stavební činnosti.

4) Bude dodržena mj. ČSN 73 6005, TPG 702 04, zákon č. 458/2000 Sb. ve znění pozdějších předpisů, případně další předpisy související s uvedenou stavbou.

5) Pracovníci provádějící stavební činnosti budou prokazatelně seznámeni s polohou plynárenského zařízení a plynovodních přípojek, rozsahem ochranného pásma a těmito podmínkami.

6) Při provádění stavební činnosti, vč. přesného určení uložení plynárenského zařízení je stavebník povinen učinit taková opatření, aby nedošlo k poškození plynárenského zařízení a plynovodních přípojek nebo ovlivnění jejich bezpečnosti a spolehlivosti provozu. Nebude použito nevhodného nářadí, zemina bude těžena pouze ručně bez použití pneumatických, elektrických, bateriových a motorových nářadí.

7) Odkryté plynárenské zařízení a plynovodní přípojky budou v průběhu nebo při přerušení stavební činnosti řádně

zabezpečeny proti jejich poškození.

8) V případě použití bezvýkopových technologií (např. protlaku) bude před zahájením stavební činnosti provedeno úplné obnažení plynárenského zařízení a plynovodních přípojek v místě křížení na náklady stavebníka. V případě, že nebude tato podmínka dodržena, nesmí být použita bezvýkopová technologie.

9) Stavebník je povinen neprodleně oznámit každé i sebemenší poškození plynárenského zařízení nebo plynovodních přípojek (vč. izolace, signalizačního vodiče, výstražné fólie atd.) na telefon 1239.

10) Před provedením zásypu výkopu bude provedena kontrola dodržení podmínek stanovených pro stavební činnost, kontrola plynárenského zařízení a plynovodních přípojek. Kontrolu provede příslušná provozní oblast (formulář a kontakt naleznete na www.gridservices.cz nebo NONSTOP zákaznická linka 800 11 33 55). Při žádosti uveďte žadatel naší značku (číslo jednací) uvedenou v úvodu tohoto stanoviska. Povinnost kontroly se vztahuje i na plynárenské zařízení, které nebylo odhaleno. O provedené kontrole bude sepsán protokol. Bez provedené kontroly nesmí být plynárenské zařízení a plynovodní přípojky zasypány. V případě, že nebudou dodrženy výše uvedené podmínky, je stavebník povinen na základě výzvy provozovatele plynárenského zařízení a plynovodních přípojek, nebo jeho zástupce doložit průkaznou dokumentaci o nepoškození plynárenského zařízení a plynovodních přípojek během výstavby nebo provést na své náklady kontrolní sondy v místě styku stavby s plynárenským zařízením a plynovodními přípojkami.

11) Plynárenské zařízení a plynovodní přípojky budou před zásypem výkopu řádně podsypány a obsypány těžkým pískem, bude provedeno zhutnění a bude osazena výstražná fólie žluté barvy, vše v souladu s ČSN EN 12007-1-4, TPG 702 01, TPG 702 04.

12) Neprodleně po skončení stavební činnosti budou řádně osazeny všechny poklapy a nadzemní prvky plynárenského zařízení a plynovodních přípojek.

13) Poklapy uzávěrů a ostatních armatur na plynárenském zařízení a plynovodních přípojkách, vč. hlavních uzávěrů plynu (HUP) na odběrném plynovém zařízení udržovat stále přístupné a funkční po celou dobu trvání stavební činnosti.

14) Případné zřizování staveniště, skladování materiálů, stavebních strojů apod. bude realizováno mimo ochranné pásmo plynárenského zařízení a plynovodních přípojek (není-li ve stanovisku uvedeno jinak).

15) Bude zachována hloubka uložení plynárenského zařízení a plynovodních přípojek (není-li ve stanovisku uvedeno jinak).

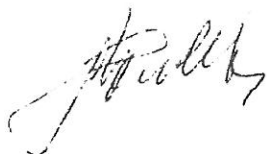
16) Při použití nákladních vozidel, stavebních strojů a mechanismů zabezpečit případný přejezd přes plynárenské zařízení a plynovodní přípojky uložení panelů v místě přejezdu plynárenského zařízení.

Platí pouze pro území vyznačené v příloze tohoto stanoviska a to 24 měsíců ode dne jeho vydání.

V případě dotčení pozemku v majetku společnosti GasNet, s.r.o. je třeba dále projednat smluvní vztah k tomuto pozemku. Kontakt na projednání naleznete na adrese www.gasnet.cz/cs/kontaktni-system/, činnost "Smluvní vztahy - pozemky a budovy plynárenských zařízení", případně na NONSTOP zákaznické lince 800 11 33 55.

Za správnost a úplnost dokumentace předložené s žádostí včetně jejího souladu s platnými předpisy plně zodpovídá její zpracovatel. Stanovisko nenahrazuje případná další stanoviska k jiným částem stavby.

V případě další korespondence nebo jednání (např. změna stavby) uvádějte naši značku - 5001619280 a datum tohoto stanoviska. Kontakty jsou k dispozici na www.gridservices.cz nebo NONSTOP zákaznická linka 800 11 33 55.

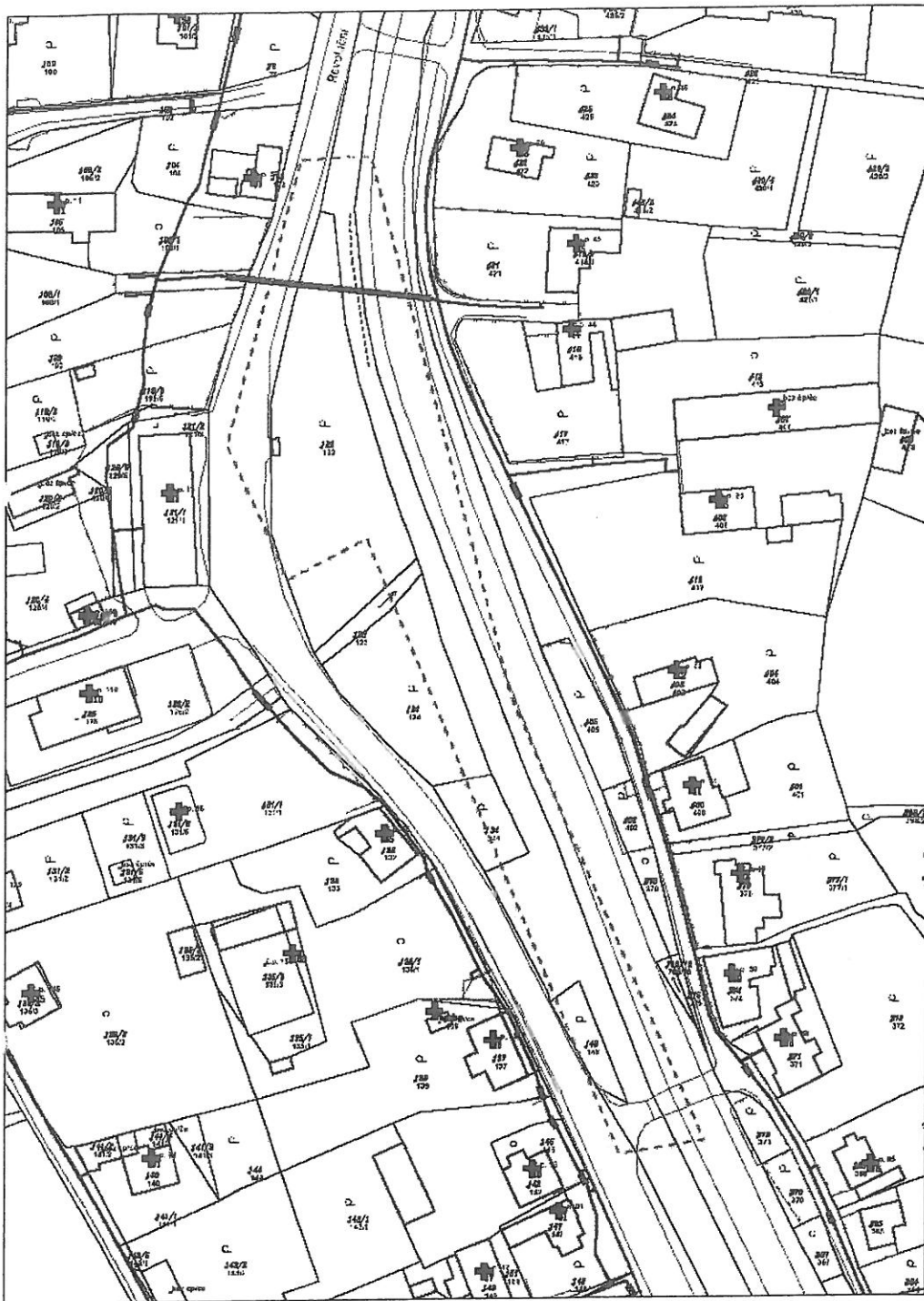


GasNet, s.r.o.
zastoupená společností GridServices, s.r.o., IČ 279 35 311
Jan Štoudek
Technik externích požadavků
Odbor zpracování externích požadavků
+420595142035
jan.stoudek@innogy.com

Přílohy: Orientační zakres plynárenského zařízení, Orientační zakres plynárenského zařízení, Ověřená příloha žadatele

Příloha: Orientační záznam plynárenského zařízení. Tato příloha je nedílnou součástí stanoviska č. 5001619280 ze dne 29.11.2017.

Provozovatel DS: GasNet, s.r.o.; Stavebník: Město Nový Jičín, Masarykovo nám. 1/1, 74101 Nový Jičín. K.ú.: Bludovice u Nového Jičína.

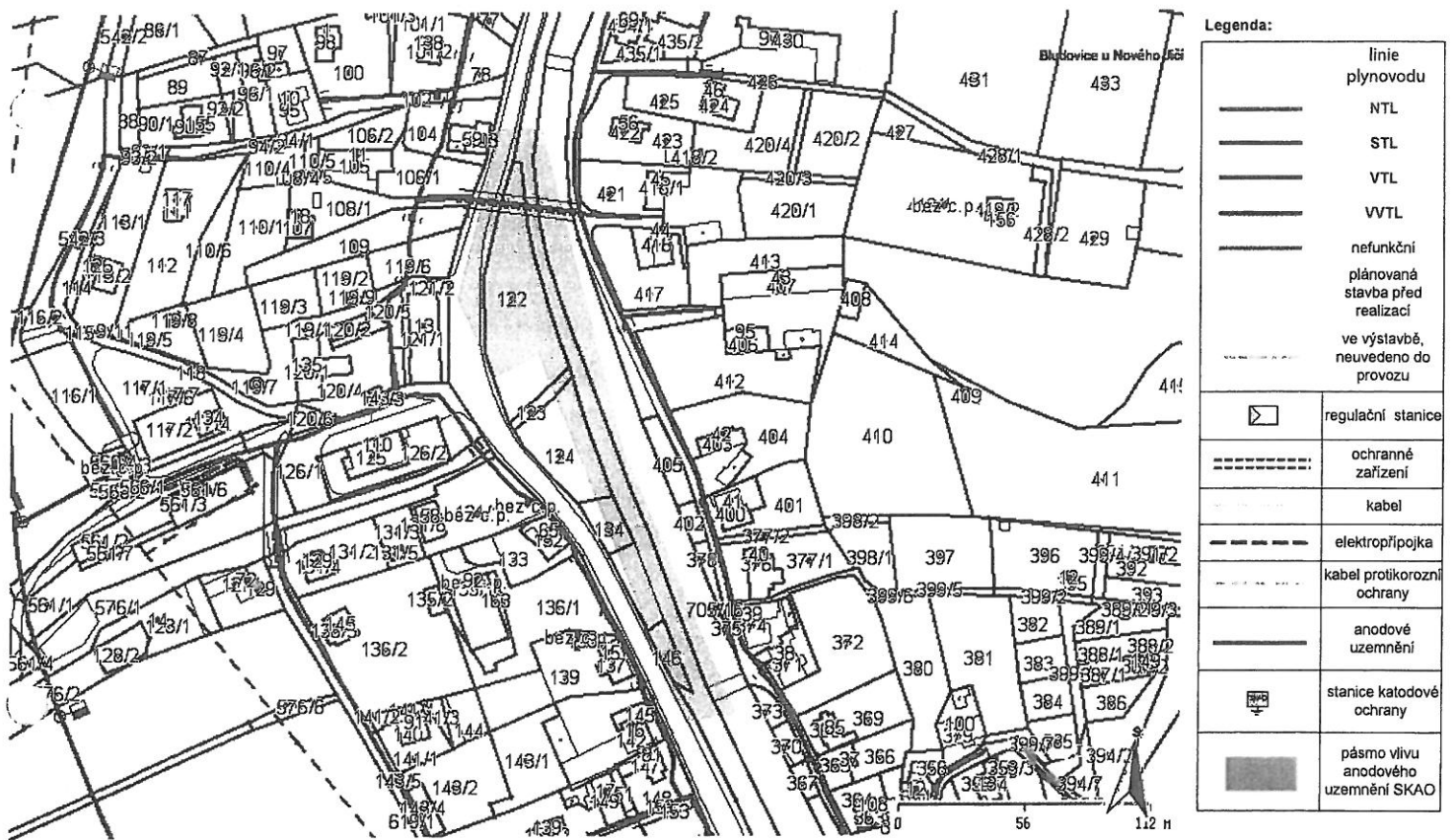


Legenda:

	linie		ochranné zařízení		kabel protikorozi ochrany
	NTL / STL / VTL / VVTL plynovodu		kabel		anodové uzemnění
	plánovaná stavba před realizací		elektropřijímka		stanice katodové ochrany
	výstavba		regulační stanice		pásmo vlivu anodového uzemnění SKAO

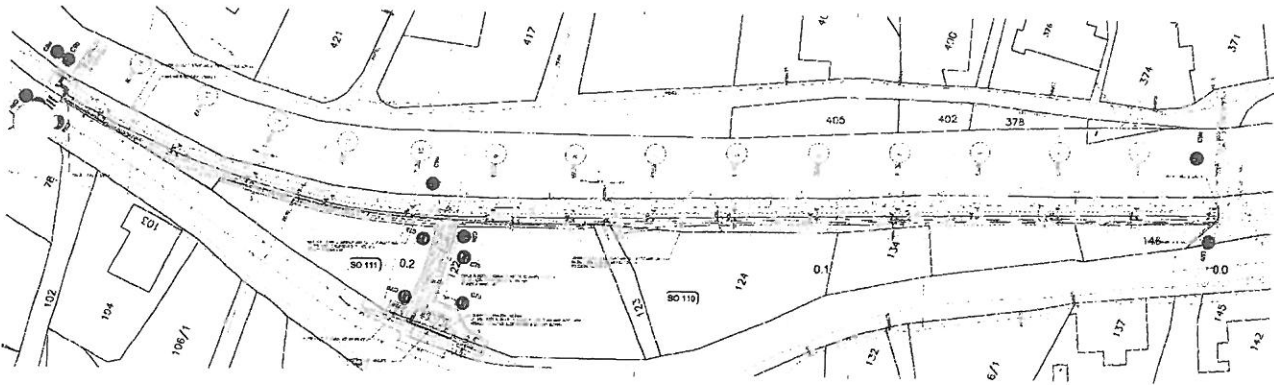
Příloha: Orientační zákes plynárenského zařízení. Tato příloha je nedílnou součástí stanoviska č. 5001619280 ze dne 29.11.2017.

Provozovatel DS: GasNet, s.r.o.; Stavebník: Město Nový Jičín, Masarykovo nám. 1/1, 74101 Nový Jičín. K.ú.: Bludovice u Nového Jičína.



Příloha: Ověřená příloha žadatele. Tato příloha je nedílnou součástí stanoviska č. 5001619280 ze dne 29.11.2017.

Provozovatel DS: GasNet, s.r.o., Stavebník: Město Nový Jičín, Masarykovo nám. 1/1, 74101 Nový Jičín. K.ú.: Bludovce u Nového Jičína.



C.

Číslo	Popis	Podpis	Stav
1	Projektant		
2	Stavebník		
3	Provozovatel DS		
4	Technický zástupce		
5	Stavbař		
6	Projektant		
7	Stavebník		
8	Provozovatel DS		
9	Technický zástupce		
10	Stavbař		

2,4.

Ing. Dagmar Klajmonová
Na Strážnici 457
74766 Dolní Lhota

příloha č. 8 (3. úry)
Tento doklad je nedílnou součástí roz-
hodnutí Městského úřadu Nový Jičín,
č.j.: ÚPŘ/... 35 175 / 2018

ze dne 19.5. 2018

Mgr. Sirotová

07.08.2017

naše značka
5001548978

vyřizuje
Lukáš Průcha

Věc:

Rozšíření stáv. cyklostezky v km 7,9-8,2 Nový Jičín - Bludovice

K.ú. - p.č.: Bludovice u Nového Jičína

Stavebník: Svazek obcí Cyklostezka Nový Jičín - Hostašovice, Masarykovo nám. 1/1, 74101 Nový Jičín

Účel stanoviska: Povolení stavby - územní režim

GasNet, s.r.o., jako provozovatel distribuční soustavy (PDS) a technické infrastruktury, zastoupený GridServices, s.r.o., vydává toto stanovisko:

K PŘEDLOŽENÉ PD SDĚLUJEME TOTO NAŠE STANOVISKO Z POHLEDU DOTYKU NA PLYNÁRENSKÁ ZAŘÍZENÍ:

V zájmovém prostoru stavby dojde k dotyku s těmito plynárenskými zařízeními:

- STL plynovodem PE dn 90

Na základě předložené situace byl předán informační zákres.

Pro realizaci stavby stanovujeme tyto podmínky:

- Přesná poloha PZ bude před zahájením stavby upřesněna vytýčením.
- Požadujeme zachovat stávající niveletu vozovky (komunikace) nad plynovodem.
- Dopravní značení musí být umístěno od stávajícího plynárenského zařízení v minimální vzdálenosti 1 m.
- Pokud při realizaci bude zjištěno, že stávající plynovody budou mít vůči nové niveletě krytí menší jak 80 cm, bude nutné provést přeložku těchto plynárenských zařízení tak, aby bylo dosaženo požadovaného krytí. Tyto práce budou provedeny v souladu se zákonem č. 458/2000 Sb. v platném znění jako přeložka plynárenského zařízení na náklady investora.
- Bude dodržena mj. ČSN 73 6005, TPG 702 04, zákon č. 458/2000 Sb. ve znění pozdějších předpisů, případně další předpisy související s uvedenou stavbou.
- V ochranném pásmu plynovodu (1m na obě strany) nebude skladován materiál, prováděny terénní úpravy a pojižděno těžkou technikou.
- Při vysazování stromů a okrasných dřevin požadujeme dodržet od stávajícího plynárenského zařízení vzdálenost minimálně 2 metry na obě strany od osy plynovodu.

V rozsahu této stavby souhlasíme s povolením stavby dle zákona 183/2006 Sb. ve znění pozdějších předpisů. Tento souhlas platí jen pro územní řízení, řízení o územním souhlasu, veřejnoprávní smlouvy pro umístění stavby, zjednodušené územní řízení.

Pokud bude třeba pro provedení stavby ohlášení, stavební povolení, veřejnoprávní smlouva o provedení stavby nebo oznámení stavebního záměru s certifikátem autorizovaného inspektora, stavebník požádá GasNet, s.r.o. před jedním z výše uvedených povolovacích režimů o stanovisko k projektové dokumentaci, nebo k obdobné dokumentaci podle stavebního zákona.

V zájmovém území se mohou nacházet plynárenská zařízení jiných vlastníků či správců, případně i dlouhodobě nefunkční/neprovozovaná plynárenská zařízení bez dostupných informací o jejich poloze a vlastnictví.

Plynárenské zařízení a plynovodní přípojky jsou dle ust. § 2925 zákona č. 89/2012 Sb., občanského zákoníku, provozovány jako zařízení zvláště nebezpečné a z tohoto důvodu jsou chráněny ochranným pásmem dle zákona č. 458/2000 Sb. ve znění pozdějších předpisů.

GridServices, s.r.o.

Plynárenská 499/1
Zábřovice

602 00 Brno

T +420532221111

F +420545578571

E info@gridservices.cz

I www.gridservices.cz

IČ: 27935311

DIČ: CZ27935311

Zapsán do obchodního rejstříku:

Krajský soud v Brně
oddíl C, vložka 57165
26.07.2007

Bankovní spojení:
Československá obchodní banka,
a.s.

Číslo účtu: 17837923

Kód banky: 0300

Nedodržení podmínek uvedených v tomto stanovisku zakládá odpovědnost stavebníka za vzniklé škody.

Rozsah ochranného pásma je stanoven v zákoně 458/2000 Sb. ve znění pozdějších předpisů.

Při realizaci uvedené stavby budou dodrženy podmínky pro provádění stavební činnosti:

1) Za stavební činnosti se pro účely tohoto stanoviska považují všechny činnosti prováděné v ochranném pásmu plynárenského zařízení a plynovodních přípojek (tzn. i bezvýkopové technologie a terénní úpravy) a činnosti mimo ochranné pásmo, pokud by takové činnosti mohly ohrozit bezpečnost a spolehlivost plynárenského zařízení a plynovodních přípojek (např. trhací práce, sesuvy půdy, vibrace, apod.).

2) Stavební činnosti je možné realizovat pouze při dodržení podmínek stanovených v tomto stanovisku. Nebudou-li tyto podmínky dodrženy, budou stavební činnosti, považovány dle § 68 zákona č.458/2000 Sb. ve znění pozdějších předpisů za činnost bez našeho předchozího souhlasu. Při každé změně projektu nebo stavby (zejména trasy navrhovaných inženýrských sítí) je nutné požádat o nové stanovisko k této změně.

3) Před zahájením stavební činnosti bude provedeno vytyčení trasy a přesné určení uložení plynárenského zařízení a plynovodních přípojek. Vytyčení trasy provede příslušná provozní oblast (formulář a kontakt naleznete na www.gridservices.cz nebo NONSTOP zákaznická linka 800 11 33 55). Při žádosti uvede žadatel naši značku (číslo jednací) uvedenou v úvodu tohoto stanoviska. O provedeném vytyčení trasy bude sepsán protokol. Přesné určení uložení plynárenského zařízení a plynovodních přípojek je povinen provést stavebník na svůj náklad. Bez vytyčení trasy a přesného určení uložení plynárenského zařízení a plynovodních přípojek stavebníkem nesmí být vlastní stavební činnosti zahájeny. Vytyčení plynárenského zařízení a plynovodních přípojek považujeme za zahájení stavební činnosti.

4) Bude dodržena mj. ČSN 73 6005, TPG 702 04, zákon č.458/2000 Sb. ve znění pozdějších předpisů, případně další předpisy související s uvedenou stavbou.

5) Pracovníci provádějící stavební činnosti budou prokazatelně seznámeni s polohou plynárenského zařízení a plynovodních přípojek, rozsahem ochranného pásma a těmito podmínkami.

6) Při provádění stavební činnosti, vč. přesného určení uložení plynárenského zařízení je stavebník povinen učinit taková opatření, aby nedošlo k poškození plynárenského zařízení a plynovodních přípojek nebo ovlivnění jejich bezpečnosti a spolehlivosti provozu. Nebude použito nevhodného nářadí, zemina bude těžena pouze ručně bez použití pneumatických, elektrických, bateriových a motorových nářadí.

7) Odkryté plynárenské zařízení a plynovodní přípojky budou v průběhu nebo při přerušení stavební činnosti řádně zabezpečeny proti jejich poškození.

8) V případě použití bezvýkopových technologií (např. protlaku) bude před zahájením stavební činnosti provedeno úplné obnažení plynárenského zařízení a plynovodních přípojek v místě křížení na náklady stavebníka. V případě, že nebude tato podmínka dodržena, nesmí být použita bezvýkopová technologie.

9) Stavebník je povinen neprodleně oznámit každé i sebemenší poškození plynárenského zařízení nebo plynovodních přípojek (vč. izolace, signalizačního vodiče, výstražné fólie atd.) na telefon 1239.

10) Před provedením zásepů výkopu bude provedena kontrola dodržení podmínek stanovených pro stavební činnosti, kontrola plynárenského zařízení a plynovodních přípojek. Kontrolu provede příslušná provozní oblast (formulář a kontakt naleznete na www.gridservices.cz nebo NONSTOP zákaznická linka 800 11 33 55). Při žádosti uvede žadatel naši značku (číslo jednací) uvedenou v úvodu tohoto stanoviska. Povinnost kontroly se vztahuje i na plynárenské zařízení, které nebylo odhaleno. O provedené kontrole bude sepsán protokol. Bez provedené kontroly nesmí být plynárenské zařízení a plynovodní přípojky zasypány. V případě, že nebudou dodrženy výše uvedené podmínky, je stavebník povinen na základě výzvy provozovatele plynárenského zařízení a plynovodních přípojek, nebo jeho zástupce doložit průkaznou dokumentaci o nepoškození plynárenského zařízení a plynovodních přípojek během výstavby nebo provést na své náklady kontrolní sondy v místě styku stavby s plynárenským zařízením a plynovodními přípojkami.

11) Plynárenské zařízení a plynovodní přípojky budou před zásepem výkopu řádně podsypány a obsypány těženým pískem, bude provedeno zhutnění a bude osazena výstražná fólie žluté barvy, vše v souladu s ČSN EN 12007-1-4, TPG 702 01, TPG 702 04.

12) Neprodleně po skončení stavební činnosti budou řádně osazeny všechny poklopy a nadzemní prvky plynárenského zařízení a plynovodních přípojek.

13) Poklopy uzávěrů a ostatních armatur na plynárenském zařízení a plynovodních přípojkách, vč. hlavních uzávěrů plynu (HUP) na odběrném plynovém zařízení udržovat stále přístupné a funkční po celou dobu trvání stavební činnosti.

14) Případné zřizování stavenišť, skladování materiálů, stavebních strojů apod. bude realizováno mimo ochranné pásmo plynárenského zařízení a plynovodních přípojek (není-li ve stanovisku uvedeno jinak).

15) Bude zachována hloubka uložení plynárenského zařízení a plynovodních přípojek (není-li ve stanovisku uvedeno jinak).

16) Při použití nákladních vozidel, stavebních strojů a mechanismů zabezpečit případný přejezd přes plynárenské zařízení a plynovodní přípojky uložení panelů v místě přejezdu plynárenského zařízení.

Platí pouze pro území vyznačené v příloze tohoto stanoviska a to 24 měsíců ode dne jeho vydání.

V případě dotčení pozemku v majetku společnosti GasNet, s.r.o. je třeba dále projednat smluvní vztah k tomuto pozemku. Kontakt na projednání naleznete na adrese www.gasnet.cz/cs/kontaktni-system/, činnost "Smluvní vztahy - pozemky a budovy plynárenských zařízení", případně na NONSTOP zákaznické lince 800 11 33 55.

Za správnost a úplnost dokumentace předložené s žádostí včetně jejího souladu s platnými předpisy plně zodpovídá její zpracovatel. Stanovisko nenahrazuje případná další stanoviska k jiným částem stavby.

V případě další korespondence nebo jednání (např. změna stavby) uvádějte naši značku - 5001548978 a datum tohoto stanoviska. Kontakty jsou k dispozici na www.gridservices.cz nebo NONSTOP zákaznická linka 800 11 33 55.



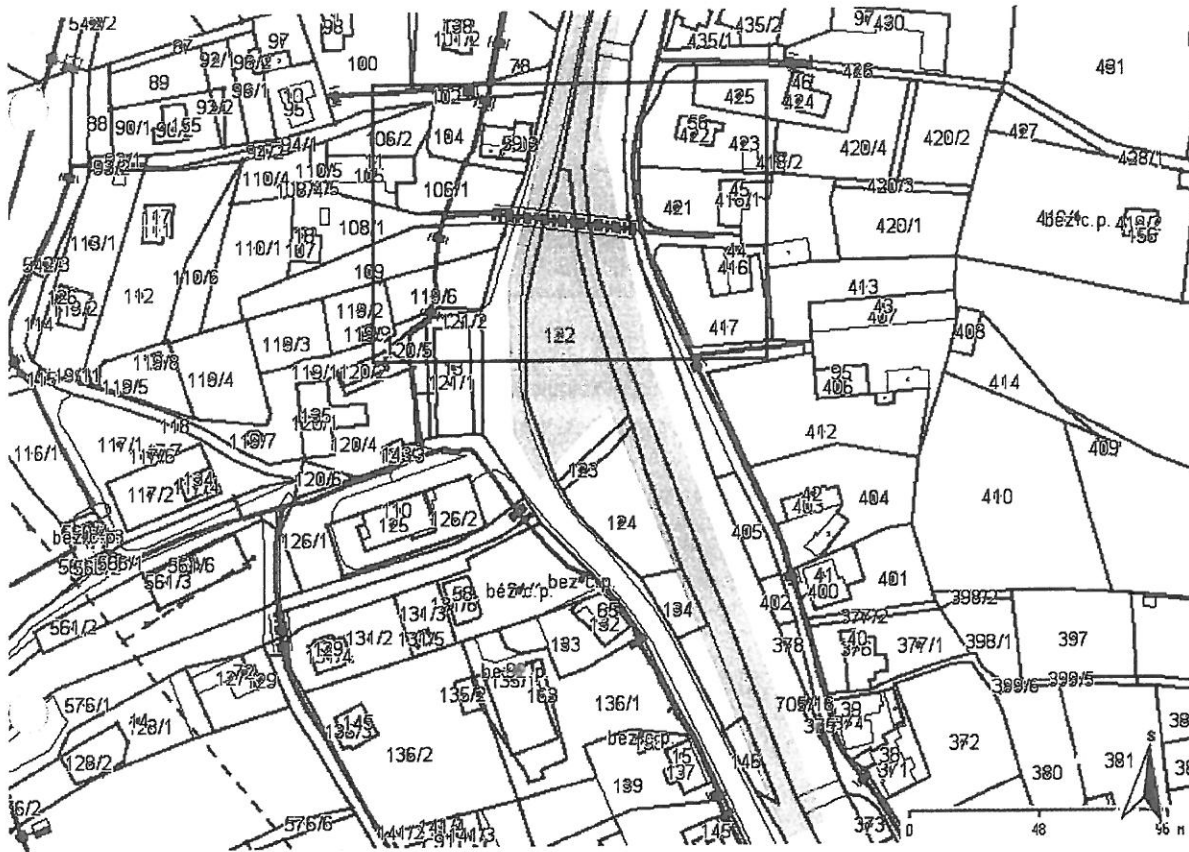
GasNet, s.r.o.
zastoupená společností GridServices, s.r.o., IČ 279 35 311
Lukáš Průcha
Technik externích požadavků
Odbor zpracování externích požadavků

lukas.prucha@innogy.com

Přílohy: Detailní zakres plynárenského zařízení, Detailní zakres plynárenského zařízení

Příloha: Detailní zákres plynárenského zařízení. Tato příloha je nedílnou součástí stanoviska č. 5001548978 ze dne 07.08.2017.

Provozovatel DS: GasNet, s.r.o.; Stavebník: Svazek obcí Cyklostezka Nový Jičín - Hostašovice, Masarykovo nám. 1/1, 74101 Nový Jičín. K.ú.: Bludovice u Nového Jičína.

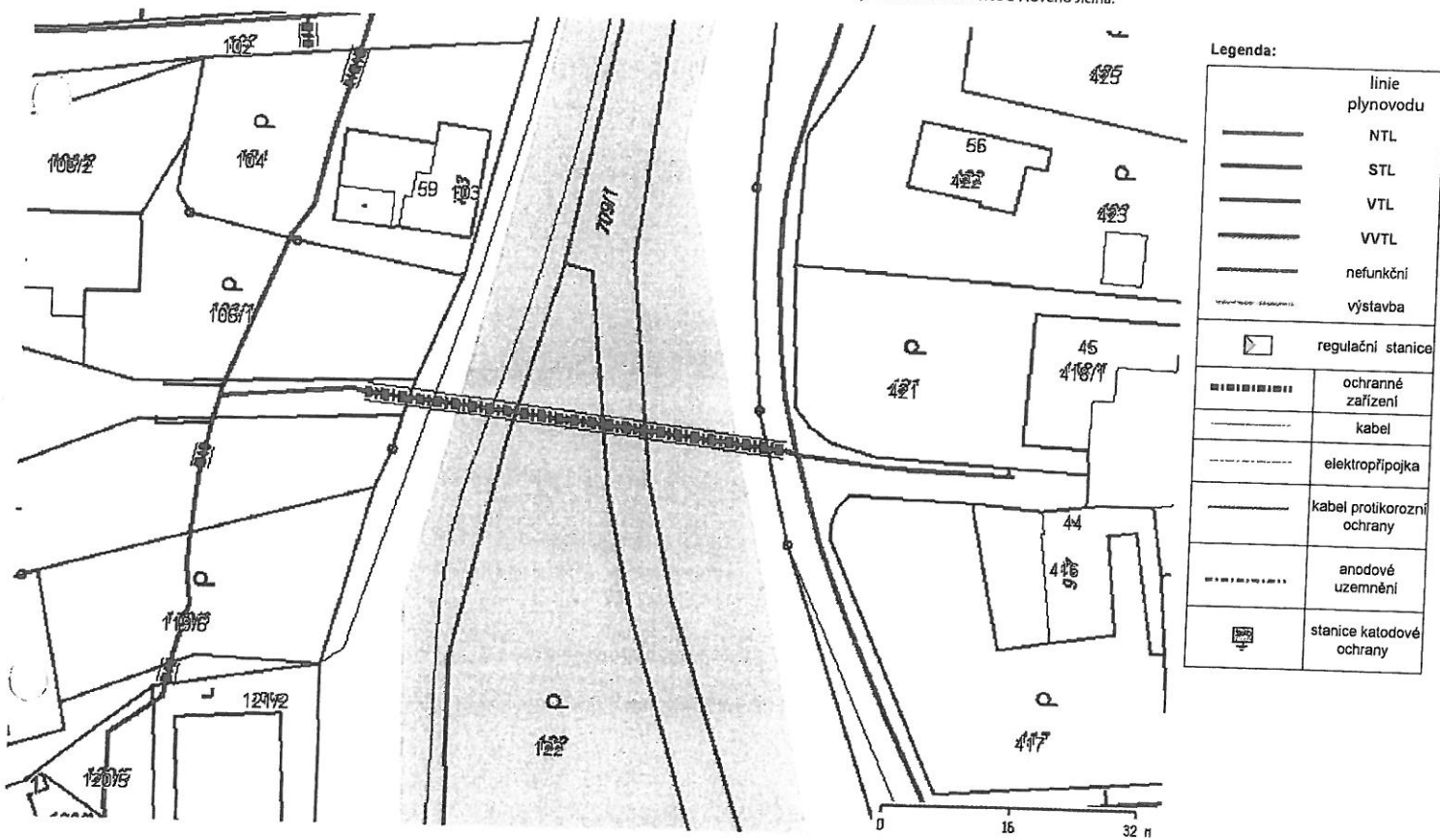


Legenda:

	linie plynovodu
————	NTL
————	STL
————	VTL
————	VVTL
---	nefunkční
.....	výstavba
□	regulační stanice
	ochranné zařízení
—	kabel
---	elektropřijímka
—	kabel protikorozní ochrany
.....	anodové uzemnění
⊕	stanice katodové ochrany

Příloha: Detailní záznam plynárenského zařízení. Tato příloha je nedílnou součástí stanoviska č. 5001548978 ze dne 07.08.2017.

Provozovatel DS: GasNet, s.r.o.; Stavebník: Svazek obcí Cyklostezka Nový Jičín - Hostašovice, Masarykovo nám. 1/1, 74101 Nový Jičín. K.ú.: Bludovice u Nového Jičína.



Legenda:

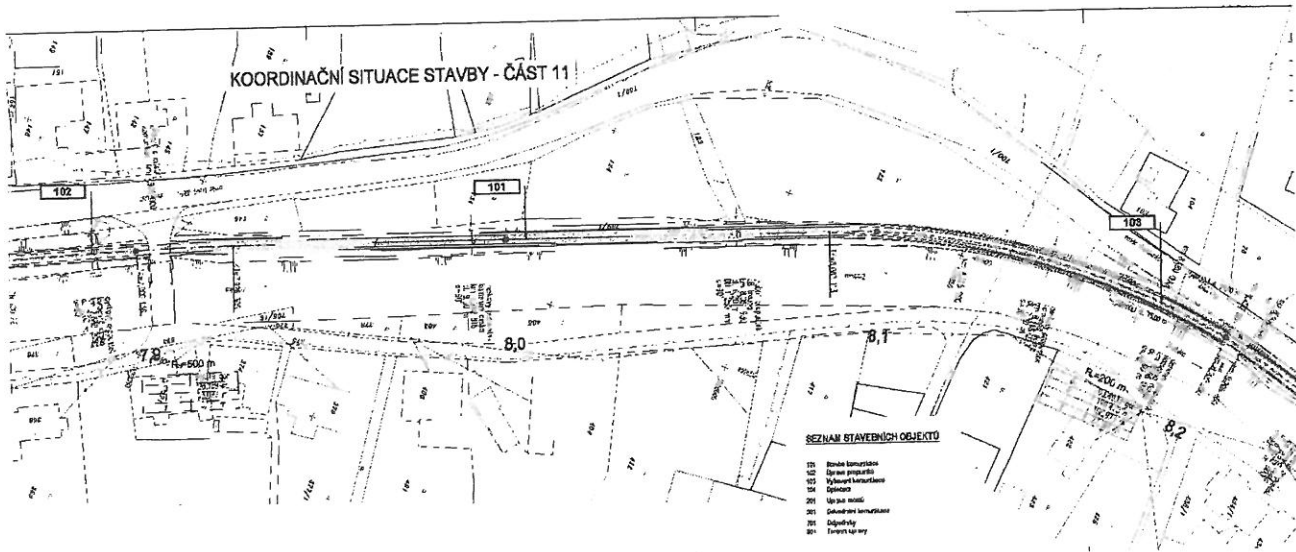
—	linie plynovodu
—	NTL
—	STL
—	VTL
—	VVTL
—	nefunkční
—	výstavba
□	regulační stanice
	ochranné zařízení
—	kabel
—	elektropřipojka
—	kabel protikoroziční ochrany
—	anodové uzemnění
□	stanice katodové ochrany

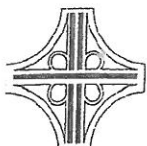
Příloha: Detailní zakres plynárenského zařízení. Tato příloha je nedílnou součástí stanoviska č. 5001548978 ze dne 07.08.2017.

Provozovatel DS: GasNet, s.r.o.; Stavebník: Svazek obcí Čydloustka Nový Jičín - Hostašovice, Masarykovo nám. 1/1, 74101 Nový Jičín, K.ú: Bludovice u Nového Jičína.

Legenda:

	linie plynovodu
	NTL
	STL
	VTL
	VVTL
	nefunkční
	výstavba
	regulační stanice
	ochranné zařízení
	kabel
	elektrifikační
	kabel protikorozní ochrany
	anodové uzemnění
	stanice katodové ochrany





ŘEDITELSTVÍ SILNIC A DÁLNIC ČR

1,7.

příloha č 9

Tento doklad je nedílnou součástí rozhodnutí Městského úřadu Nový Jičín,

č.j.: ÚPSB/ 35 175 /2018

ze dne 19.5. 2018

Ověřil: Mgr. Sirotová

V OSTRAVĚ DNE: 05.02.2018

VAŠE ZNAČKA:

NAŠE ZNAČKA: 54200/118/KA

SPIS.ZN.: NJ 08/18 – I/57

VYŘIZUJE: Kamrlová/478

Paní

Ing. Dagmar Klajmonová

Na Strážnici 457

747 66 Dolní Lhota

„Rozšíření stávající cyklostezky v km 7,9 - 8,2, Nový Jičín-Bludovice“ k.ú. Bludovice u Nového Jičína - vyjádření k projektové dokumentaci ve stupni DÚR

Ředitelství silnic a dálnic ČR, Správa Ostrava byla doručena Vaše žádost o vyjádření k projektové dokumentaci pro územní řízení výše uvedené stavby ve vztahu k silnici I/57.

Dle předložených podkladů se jedná o doplnění pruhu pro pěší šířky 1,0 m ke stávající cyklostezce Nový Jičín - Hostašovice v jejím km 7,9 – 8,2 v místní části Nový Jičín – Bludovice (realizované v roce 2014), čímž dojde ke změně charakteru využití stávající samostatné stezky pro cyklisty na společnou stezku pro cyklisty a chodce, jejímž cílem je zvýšit komfort a bezpečnost chodců i cyklistů na společném zpevněném tělese.

Stezka je nově navržena v celkové šířce 3,50 m, což odpovídá ustanovení dle odst. 10.4.3.6. ČSN 73 6110 „Projektování místních komunikací“. Řešený úsek začíná cca v km 95.280 proti směru staničení stávající silnice č. I/57 u stykové křižovatky s bezejmennou MK, za mostkem přes vodoteč Zrzávka. Společná stezka dále kopíruje vodoteč až do km 95.075, kde je provedena úprava stávajícího propojení pro pěší dopravu a stávající cyklostezky se zastávkou linkové autobusové dopravy novým chodníkem, který je navržen v šířce 1,5 m, v souladu s ČSN 73 6110 Projektování místních komunikací. Nástupní hrana je provedena v souladu s ČSN 73 6425-1 Autбусové, trolejbusové a tramvajové zastávky, přestupní uzly a stanoviště – Část 1: Navrhování zastávek a je opatřena vodícím proužkem z reliéfní červené dlažby v souladu s vyhláškou Ministerstva pro místní rozvoj ČR č. 398/2009 Sb. v platném znění. Řešený úsek končí u přechodu pro chodce v km 94.970, přičemž v závěrečné etapě dlouhé cca 35 m je stezka pro pěší ze stísněných důvodů zúžena na 1 m, což je dle ČSN 73 6110 Projektování místních komunikací a TP 179 přípustné. V tomto místě zřejmě dojde k přesunu záchytného systému u krainice silnice č. I/57.

V souladu s Příkazem generálního ředitele ŘSD ČR, který stanovuje jednotný závazný postup vyřizování žádostí cizích investorů ve vztahu ke stávajícím dálnicím, silnicím I. třídy a účelovým komunikacím ve správě ŘSD ČR, jsme požádali o stanoviska k Vámi předložené projektové dokumentaci ŘSD ČR, Správa Ostrava, Úsek výstavby a Samostatné oddělení technické podpory provozu (SOTPP IS č. 31806/12700/2017/Pr). Dále bylo vydáno souhlasné stanovisko Krajského ředitelství policie MSK, DI Nový Jičín (č.j. KRPT-252791-1/ČJ-2017-070406).

Na základě výše uvedených dílčích stanovisek a vyjádření zaujímá k Vámi předložené projektové dokumentaci Ředitelství silnic a dálnic ČR, Správa Ostrava, provozní úsek toto **souhrnné stanovisko**:

- Z hlediska územního plánování k DUR uvádíme, že stávající silnici I/57 v dotčeném úseku považujeme za směrově i šířkově stabilizovanou. Z hlediska koncepce dále uvádíme, že navrhovaná stavba není v kolizi s žádnou trasou výhledové přeložky silnice I. třídy.
- Pro úplnost dodáváme, že ŘSD ČR momentálně nesleduje žádné studijní práce ani činnosti na případné výhledové přeložce silnice I/57 v úseku Nový Jičín – Valašské Meziříčí, vyjma odstraňování lokálních bodových dopravních závad.
- Veškeré související investice budou hrazeny z prostředků investora.

- Budou dodrženy podmínky Krajského ředitelství policie MSK, DI Nový Jičín (č.j. KRPT-252791-1/ČJ-2017-070406
- Pokud dojde k přesunu nebo demontáži a nové montáži záchytného systému u krajnice silnice č. I/57, budou dodrženy vzdálenosti dle ČSN 73 6101.
- Vzhledem k investici do majetku státu budou ze strany investora doložena příslušná prohlášení a uzavřeny příslušné smluvní vztahy.
- Návrh řešení budoucích majetkoprávních vztahů bude odsouhlasen majetkovým správcem. Po dokončení stavby bude provedeno dodatečné majetkoprávní vypořádání podle platných předpisů ŘSD ČR.
- Musí být zajištěno řádné odvodnění silnice I. třídy včetně nových částí tak, aby nedocházelo ke škodám na majetku ŘSD ČR nebo na majetku jiných osob, Následně součástí dokumentace skutečného provedení stavby silnice I. třídy bude evidence odtokových plánů zpracovaná dle „B1 předpis pro tvorbu odtokových plánů v rámci ŘSD ČR“ (<http://www.rsd.cz/wps/portal/web/technicke-predpisy/datove-predpisy>).
- Po dokončení stavby je investor povinen zajistit vyhotovení geodetické části dokumentace skutečného provedení stavby v souladu s předpisem ŘSD ČR B2/C1 (<http://www.rsd.cz/wps/portal/web/technickepredpisy/datove-predpisy>) a následně ji předat majetkovému správci.

ŘSD ČR Správa Ostrava, při splnění shora uvedených požadavků se záměrem stavby „Rozšíření stávající cyklostezky v km 7,9 - 8,2, Nový Jičín-Bludovice“, **souhlasí.**

Dokumentaci v dalším stupni požadujeme předložit k dalšímu vyjádření, ve kterém Vám budou mimo jiné stanoveny podmínky pro provádění prací.

Platnost tohoto vyjádření jsou 2 roky.

Ing. Tomáš Opěla
ředitel Správy Ostrava

Na vědomí:

- Krajský úřad Moravskoslezského kraje, odbor dopravy a chytrého regionu, 28. října 117, 702 18 Ostrava
- PÚ GR – Samostatné oddělení technické podpory provozu (email)

Ředitelství silnic a dálnic ČR, Správa Ostrava, Mojmírovců 5, 709 81 Ostrava – Mar. Hory
tel: 596 663 478, fax: 596 625 113, e-mail: anna.kamrlova@rsd.cz

Handwritten initials/signature



POLICIE ČESKÉ REPUBLIKY

KRAJSKÉ ŘEDITELSTVÍ POLICIE MORAVSKOSLEZSKÉHO KRAJE

územní odbor Nový Jičín
dopravní inspektorát

příloha č. 10
Tento doklad je nedílnou součástí roz-
hodnutí Městského úřadu Nový Jičín.
Č.j.: ÚPSK/..... 35 175 /2018..... PCR07ETRPO80517121
ze dne 17.5.2018
Ověřil: Mgr. Širová

1,6,



Č.j.:KRPT-252791-1/ČJ-2017-070406

Nový Jičín 13. prosince 2017

Počet listů : 1

Přílohy : 1/PD

Ing. Dagmar Klajmanová
Na Strážnici 457
Dolní Lhota

Vyjádření k projektové dokumentaci „Rozšíření stávající cyklostezky v km 7,9 – 8,2, Nový Jičín - Bludovice“, stupeň DÚR vyjádření dle § 77 odst. 2 písm. c) zákona č. 361/2000 Sb.

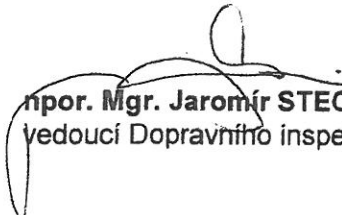
Policie České republiky, Krajské ředitelství policie Moravskoslezského kraje, Dopravní inspektorát v Novém Jičíně jako orgán státní správy na úseku bezpečnosti a plynulosti provozu na pozemních komunikacích **nemá zásadních námitek** z hlediska svých sledovaných zájmů k předložené dokumentaci.

Ve smyslu § 77 odst. 2 písm. c) zákona č. 361/2000 Sb. **souhlasíme** s umístěním dopravního značení podle čísla dopravních značek, nikoli podle grafiky dopravních značek (grafika je slitá) v dané lokalitě podle předložené dokumentace. Upozorňujeme na absenci DZ IJ4b. Zhotovitele stavby upozorňujeme na barevné provedení VDZ V11a.

Splnění podmínky, která je stanovena v příloze 2, čl. 3,0 vyhl. č. 398/2009 Sb. spatřujeme v návaznosti na propojení nového chodníku ke stávajícímu přechodu pro chodce. Předložená PD neobsahuje detail zastávky BUS. Tato bude provedena v souladu s ČSN 736110, 736425-1 a vyhl. č. 398/2009 Sb. Upozorňujeme, že nám není známá vzdálenost bezpečnostního zachytného systému od krajnice silnice I/57. **Tato vzdálenost bude podle ČSN 736101.**

Dopravní značení musí být provedeno podle normy ČSN 12899-1 a ČSN 018020, zák. č. 361/2000 Sb., v souladu s vyhláškou č. 294/2015 Sb., včetně novel, kterou se provádějí pravidla provozu na pozemních komunikacích a umístěno dle Zásad pro dopravní značení na pozemních komunikacích II. vydání TP 65, vydaných Ministerstvem dopravy a spojů České republiky pod Č.j.:532/2013-120-STSP/1 ze dne 31. července 2013 s účinností od 1. srpna 2013. K umístění dopravního značení je nutné stanovení, které vydává příslušný silniční správní úřad.

Zpracoval : por. Mgr Petr Londin, komisař


por. Mgr. Jaromír STECULA
vedoucí Dopravního inspektorátu

Svatopluka Čecha č. 11
741 01 Nový Jičín

Tel.: +420 974 735 257, 258
Email: nj.di@pcr.cz

