

IDEOVÁ STUDIE

Ideový návrh řešení "horní" části ulice Tyršova v Novém Jičíně.

IDENTIFIKAČNÍ ÚDAJE

Ideový návrh řešení "horní" části ulice Tyršova v Novém Jičíně.

zpracovatel:	Ing. arch. Martin Materna městský architekt Nový Jičín 605 95 07 65 materna@wmarch.cz
zadavatel:	Ing. arch. Jitka Pospíšilová vedoucí odboru Odbor rozvoje a investic Městský úřad Nový Jičín Masarykovo nám. 1/1, 741 01 Nový Jičín
místo:	horní část ulice Tyršova, Nový Jičín
stupeň:	ideová studie
datum:	červenec 2021
obsah:	- textová část průvodní zpráva - grafická část 01 situace 02 detaily 01, 02 03 detaily 04, 05 04 detaily obruby komunikace

PRŮVODNÍ ZPRÁVA

Zadání

V řešeném prostoru bylo v horní části odstraněno původní zábradlí podél komunikace, po této úpravě vyvstal problém s řidiči aut, kteří ničí zeleň. Rozsah řešeného území je vyznačen na schematické situaci. Žádáme vás o vyjádření nápadu prostřednictvím stručného textu a grafiky.

Stávající stav, limity území

- prostor vymezený horní částí ulice Tyršova má charakter městské zeleně, který je součástí sestavy parků podél "okružní třídy"
- současný charakter - izolační zeleň podél dopravní komunikace, návaznost na navazující městskou zeleň je uměle přerušena plochou parkoviště
- výrazným kompozičním prvkem je podélné kaštanové stromořadí
- celková kompozice prostoru je podélná kopírující původní hradební okruh, tato je doplněna o příčné vazby komunikační a průhledové do ulic Dostála Bystřiny, Poděbradovy se Štefánikovou a do prostoru tržnice k ul. Resslova
- terénní konfigurace je příčně sklonitá, směrem k SV se převýšení zvyšuje
- v horní části je vedena slepá obslužná komunikace s živičným povrchem
- ve styku komunikace a plochy zeleně je nejasně definované rozhraní ploch, zpevněná vs. vegetační plocha, není zde obruba ani jinak definovaný lem - tato nejednoznačnost vede k nežádoucímu jevu parkování vozidel v hraně zelených travních ploch.
- součástí je také vyrovnávací schodiště v severním rohu území, za hranou domu č. 118/8 - schodiště je v nevyhovujícím technickém stavu, vede na plochu parkoviště vedle plochy pro tříděný odpad

Návrh řešení, koncept

- posílení významu pásu městské zeleně - využití potenciálu vzrostlého stromořadí a doplnění zelenou plochu s pobytovou funkcí
- definování hrany komunikace - vsazení v dílčích úsecích zvýšenou kamennou obrubu (žulový štípaný krajník 180/200/300-800 mm) a v pokračování linie osazen zapuštěný dvojřádek z žulové kostky 100/100 mm, tak aby byl zachován přirozený odtok srážkových vod k vsaku v travnaté ploše
- s vazbou na osazené kamenné krajníky doplnit výsadby vysokých travin, které vizuálně zdůrazní hranu vegetační plochy, trávy budou od navazujícího trávníku odděleny zapuštěnou, příp. zvýšenou, dubovou fošnou 50/150 mm

- doplnění masivního mobiliáře formou dubových hranolů a ve významném kompozičním místě vyhlídkovou palubou s posezením
- plocha kolem lavic by byla, z důvodu proslapu, upravena formou šterkového trávníku
- v severním rohu je navrženo, pro další případnou etapu, doplňkově nové vyrovnávací schodiště z dubových fošen a doplněn dočasný krycí paraván z latí k odclonění odpadních kontejnerů, současně by tímto došlo k nahrazení současného dělicího trubkového zábradlí
- současně je třeba vzít v úvahu, že **prostor v severní části území**, kde se prostor městské zeleně rozšiřuje a **tvoří kompoziční závěr horní části ulice Tyršova**, **není adekvátně zakomponován do systému parkové zeleně** a sousedství s odkladní plochou odpadních kontejnerů tento prostor degraduje. **Charakter místa**, vyvýšený prostor pod korunami vzrostlých stromů **s kruhovým výhledem** do okolí a zejména do ulic Štefánikova a Poděbradova, **vybízí ke vzniku pobytového prostoru spojeného se vznikem nové nástupní terasovité pojednané plochy** ze současné zpevněné plochy za domem č. 118/8, kdy podmínkou je kultivace této zpevněné plochy a přesun odpadních kontejnerů na vhodnější kryté místo.

Celkově je návrh opatření pojat jako mozaika drobných intervencí, které si kladou za cíl posílení parkové funkce zeleně a s tím současně jasné vymezení dopravní části. Jedná se převážně o vizuální a částečně fyzické zabránění najíždění vozidel na trávníky.

mix opatření, shrnutí:
- definování hrany
- mobiliář
- zeleň - vysoké traviny
- zdůraznění kompozičních bodů

Pokud tyto "měkké" formy nepovedou k cíli, tak jako poslední řešení, pro nekultivované řidiče, vidím umístění dopravního značení se zákazem stání a to formou vodorovného značení a důslednou kontrolu dodržování zákazu.

Technické řešení úprav

Veškeré stavební zásahy v daném prostoru budou prováděny tak, aby nedošlo k poškození kořenového systému stávajících vzrostlých stromů, v těsném okolí kmene stromu (kořenového krčku) bude respektován stávající terén. Osazované zvýšené kamenné obruby, které mají tvořit bariéru proti najíždění vozidel na trávník, budou osazeny do betonového lože, a to v tloušťce konstrukce stávající vozovky. Odkop bude prováděn ručně, případný kontakt s kořenovým systémem bude odborně posouzen a navržen sadovnický postup ochrany. Hloubka uložení obrub se předpokládá max. do hl. 250 mm, v hloubce současného šterkového kufru. Zvýšené obruby budou v prostoru osazovány tak, aby nebyly v kolizi se stávajícími stromy, umístění je navrženo v mezilehlých plochách mezi vzrostlými stromy. Výsadby vysokých travin v okolí stromů budou vymezeny dubovou záhonovou fošnou, pro výsadby bude doplněn provzdušněný substrát s případným navýšením v okolí stromů max. do tloušťky 10 cm. Travniny budou voleny stínomilné. Výsadby travin, které mají za cíl vytvořit hmotové odlišení vegetačních ploch od komunikace, budou dočasně vymezeny (po vysazení) akátovými kolíky, výšky cca 30 cm, spojené provazcem. Přesné řešení sadových úprav bude před realizací konzultováno se zahradním architektem.

Etapizace

Navržené řešení lze realizovat postupně, v první fázi by měly být osazeny krajníky s výsadbami travin, v další fázi doplněn mobiliář masivních lavic, následně vyhlídková paluba. V konečné fázi by se doplnil spojovací chodník v severovýchodním konci prostoru včetně kultivace severní části území.

Závěr

Tento ideový návrh si neklade za cíl navrhnout celkovou revitalizaci prostoru horní části ulice Tyršova, pouze z podnětu řešení jednoho problému (nežádoucí parkování) upozorňuje na potenciál řešeného prostoru. Návrh samotných opatření je vnímán jako první krok k využití a lepšímu zakomponování do městského organismu. Na tuto ideovou studii by měla navázat samostatná dokumentace revitalizace tohoto cenného městského prostoru v celé šíři okolních vazeb a řešení systému zeleně.

Na tuto ideovou studii, po odsouhlasení záměru, by měla navazovat zpřesňující dokumentace včetně geodetického zaměření polohopisu a výškopisu. V dokumentaci bude upřesněno technické řešení vč. geometrie prvků a také charakter a typy výsadeb.

Ing. arch. Martin Materna

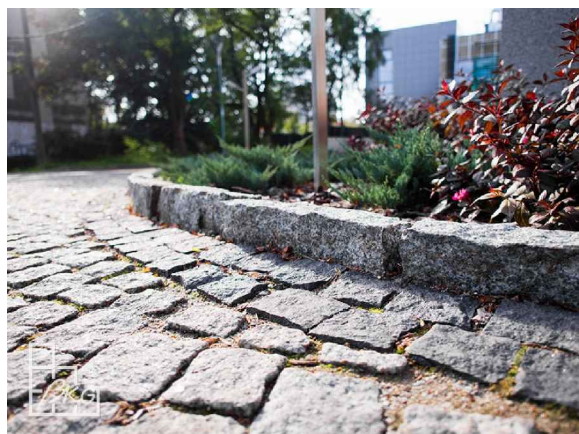
Legenda

- hranice řešeného území
- trávník
- komunikace - živичný povrch
- žulový krajník (b) + dvojřádek KK
- záhon vysokých travin (c)
- pohledová osa
- návaznost na park
- prvky k odstranění

- 01** Plocha s lavičkami před restaurací
- štěrkový trávník
 - jednoduché lavice z masivních dřevěných hranolů (a)
- 02** Lavička u očního centra - pohledová osa na starou tržnici
- štěrkový trávník
 - jednoduchá lavice z masivního dřevěného hranolu (a)
 - odpadkový koš vedle sloupu VO u schodiště (f)
- 03** Dřevěné lehátko (d)
- odpočinkový prvek pod kaštiny
 - pohledová osa do ulice Dostála Bystřiny
- 04** Parková pěšina (e)
- vyskládaná z žulových kostek různé velikosti, bez obruby
- 05** Vyrovnávací schodiště + paraván odpadu
- nové dřevěné schodiště (g) a laťový paraván (h) vymezující plochu pro tříděný odpad, zrušení stávajícího zábradlí



a



b



c



e

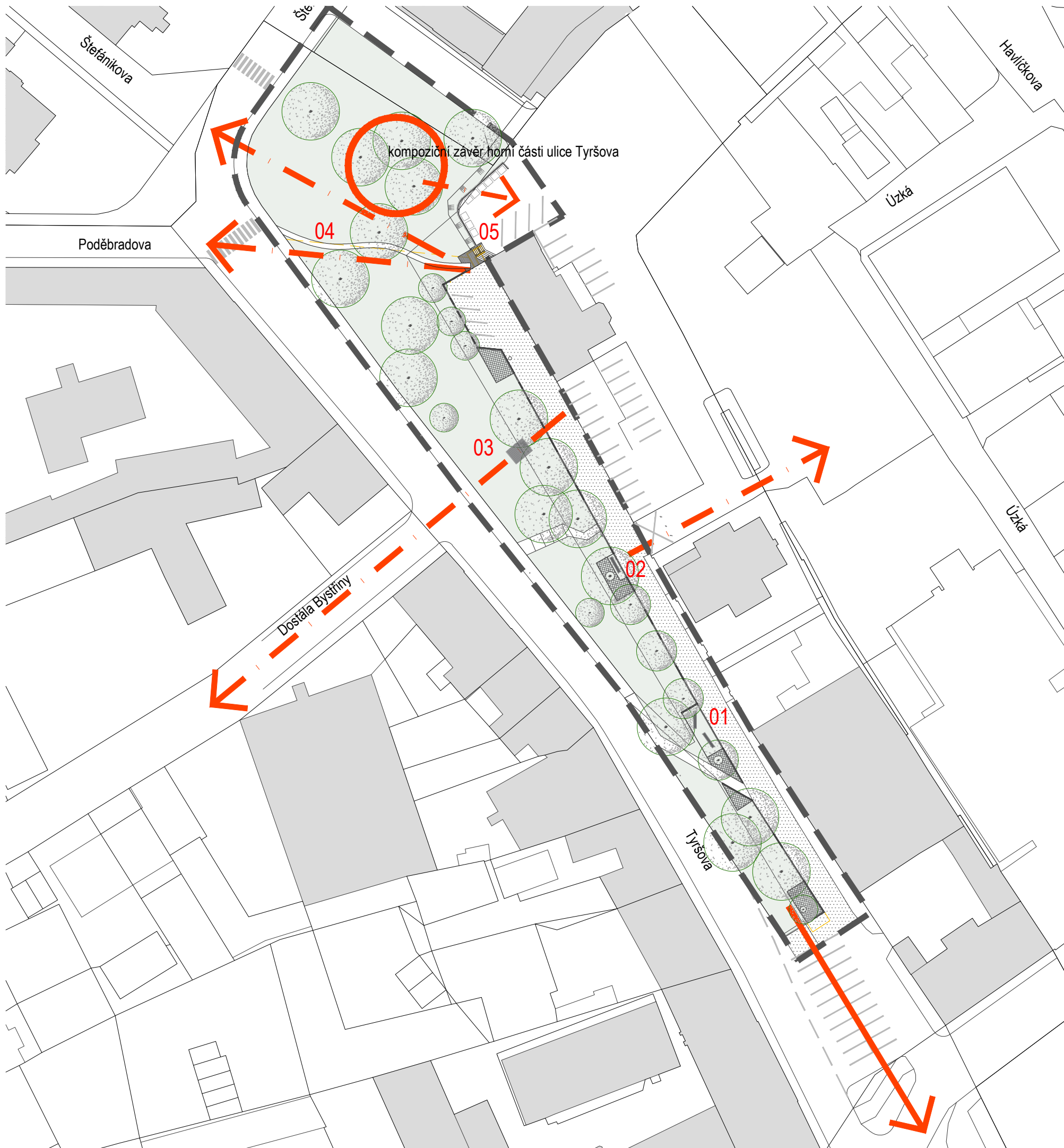
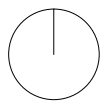


d



f

0 10 20 50 m








Ideový návrh řešení "horní" části ulice Tyršova v Novém Jičíně

01 Situace

1:750

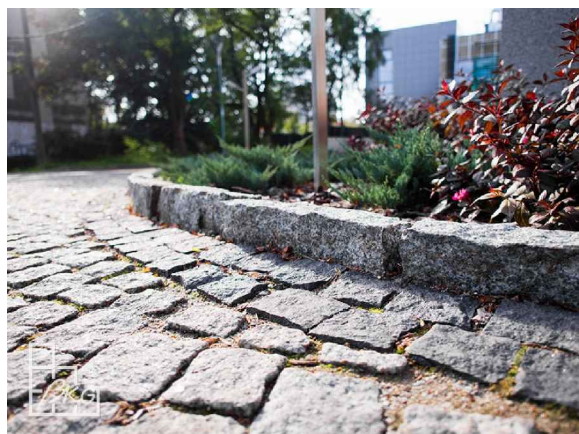
Legenda

-  trávnik
-  komunikace - živичný povrch
-  prvky k odstranění
-  žulový krajník (b) + dvojřádek KK
-  záhon vysokých travin (c)

- 01** Plocha s lavičkami před restaurací
 - štěrkový trávnik
 - jednoduché lavice z masivních dřevěných hranolů (a)
- 02** Lavička u očního centra - pohledová osa na starou tržnici
 - štěrkový trávnik
 - jednoduchá lavice z masivního dřevěného hranolu (a)
 - odpadkový koš vedle sloupu VO u schodiště (f)
- 03** Dřevěné lehátko (d)
 - odpočinkový prvek pod kaštaný
 - pohledová osa do ulice Dostála Bystřiny
- 04** Parková pěšina (e)
 - vyskládaná z žulových kostek různé velikosti, bez obruby
- 05** Vyrovnávací schodiště + paraván odpadu
 - nové dřevěné schodiště (g) a laťový paraván (h) vymezující plochu pro tříděný odpad, zrušení stávajícího zábradlí



a



b



c



e



d



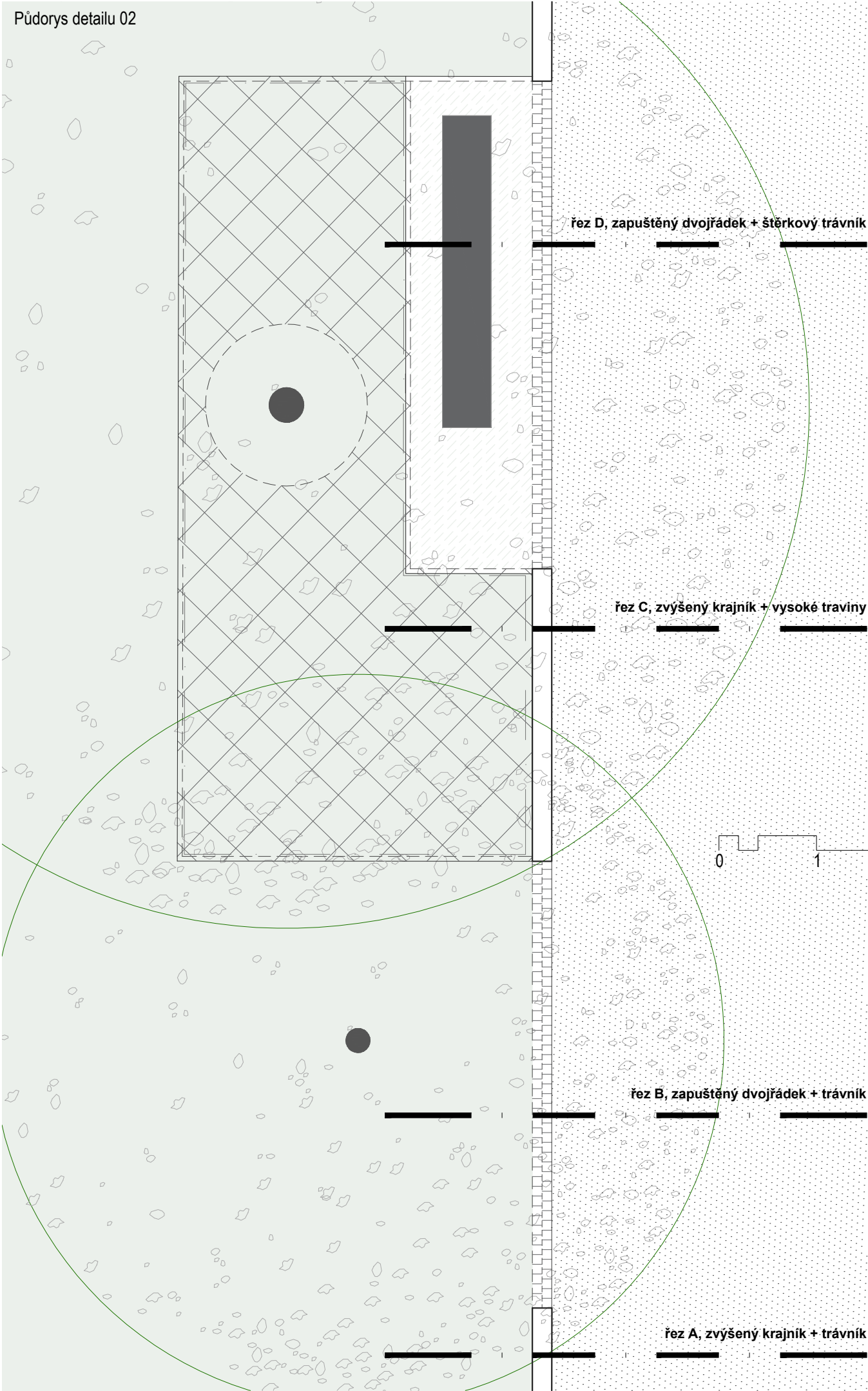
f



Ideový návrh řešení "horní" části ulice Tyršova v Novém Jičíně

02 Detaily 01, 02

1:250



Konstrukční řezy

