

Víceúčelová sportovní hala v Novém Jičíně

Dvoufázová architektonická soutěž



P. 01 - Soutěžní zadání

Obsah

1. Úvod	3
2. Umístění	4
3. Historie výstavby	8
4. Výhled revitalizace areálu	9
5. Potřeba výstavby a základní parametry haly	12
6. Energetika, sítě technické infrastruktury	17
7. Napojení na systém dopravní infrastruktury	19
7.1. Vjezdy, vstupy	19
7.2. Pěší doprava	19
7.3. Cyklistická doprava	19
7.4. Automobilová doprava	20
8. Parkování	22
9. Stavební program:	23
10. Bilance	28

1. Úvod

Účelem soutěže je zpracování architektonického návrhu na výstavbu víceúčelové sportovní haly v Novém Jičíně.

Cílem architektonické soutěže je získat nadčasové řešení sportovní stavby odpovídající současným požadavkům na architektonickou a provozní kvalitu, udržitelnost a ekonomickou přiměřenost. Nová víceúčelová hala by měla tvořit přirozené urbanistické těžiště sportovního areálu.

Z hlediska architektonického návrhu jsou podstatné tyto body:

- funkční řešení nového objektu;
- řešení provozních vazeb;
- přehledná orientace pro sportovce i diváky;
- nízkoenergetická koncepce objektu;
- minimalizace zbytečného objemu stavby, světlých výšek objektu atd.;
- jednoduché konstrukční řešení;
- minimalizace investičních nákladů;
- zohlednění v řešení minimalizaci nákladů na budoucí údržbu a provoz;
- moderní a nadčasová koncepce architektonického a urbanistického řešení;
- řešení bezbariérového přístupu osob se sníženou schopností pohybu a orientace

Dokument obsahuje souhrnné informace o historii i postupně realizované revitalizaci sportovního areálu na ul. U Stadionu, jehož bude víceúčelová sportovní hala součástí. Dále obsahuje požadovanou provozní náplň včetně nároků na technickou a dopravní infrastrukturu.

Požadavky na provoz a technické řešení sportovní haly mohou být na základě výsledků 1. kola dále pro 2. fázi soutěže upřesněny.

Celková koncepce revitalizace sportovního areálu počítá s rozvojem zázemí pro atraktivní sporty (skatepark, parkour), zkvalitněním podmínek pro rozvoj spíše okrajových sportů (hala pro úpolové a ostatní sporty, boulderová stěna), ale i sporty, pro které jsou v současné době nedostatečné kapacity. Zde se jedná o tenisovou halu a právě víceúčelovou sportovní halu, kde bude možné provozovat většinu vnitřních míčových a raketových sportů.

Po dokončení revitalizace tak sportovní areál umožní plnohodnotnou činnost řady sportovních odvětví a nabídne volnočasové aktivity různým věkovým skupinám, oddílům, školám i návštěvníkům města. U nevyhovujících objektů se počítá s demolicí, dle potřeby se předpokládá i případné kácení křovin a stromů, stržení oplocení a částečné přeložky inženýrských sítí.

2. Umístění

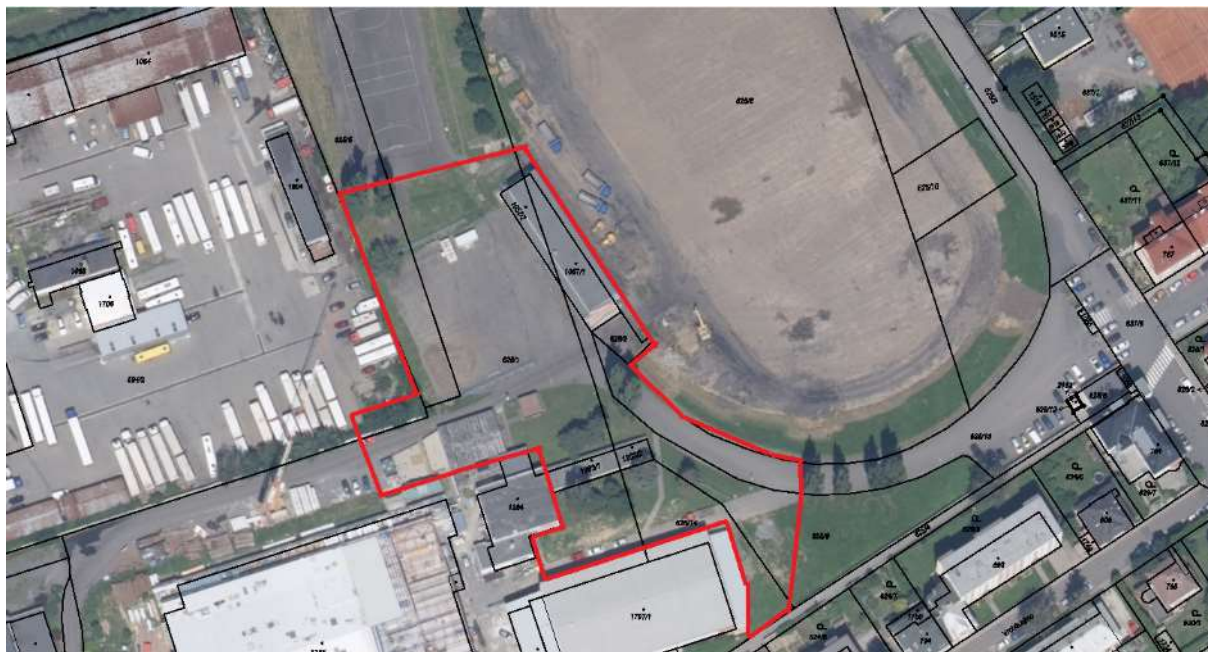
Víceúčelová sportovní hala Jičínska bude součástí sportovního areálu, ul. U Stadionu, u něhož již průběžně probíhá a je dále plánována celková revitalizace (viz. Zastavovací studie Revitalizace sportovního areálu, ul. U Stadionu, PPS Kania, 2020 a Architektonicko-urbanistická studie sportovní areál Nový Jičín, MS Plan, 2021).

Sportovní areál se nachází jihozápadně od historického jádra Nového Jičína. Řešené území lemuje tok Grasmanka a ulice Jiráskova, Divadelní, U Stadionu, do území dále vstupuje ulice Purkyňova a ulice B.Martinů. Hlavní brána do řešeného území se nachází na křížení ulic Purkyňova a Divadelní, místo v současné době přerušuje kontinuitu městských ulic. Další vstup je z ulice U Stadionu a pěší přístup je z parku pomocí lávky přes vodní tok Grasmanka. Severojižním směrem vede přes řešené území pěší propojení od nemocnice na jihu se sídlištěm ležícím na sever od areálu. Z jádra města ležícího východně od areálu vede přímá ulice Divadelní, která navazuje na chodník a ulici U Stadionu, lemující jižní hranici řešeného území, a spojuje předměstí s městským centrem.

Pozice sportovního areálu v rámci města Nový Jičín



Vymezení parcel, resp. částí parcel k řešení



Vymezení plochy je v souladu s etapou č. I.d. dle architektonicko-urbanistické studie (MS Plan, 2021). Na severní straně bude navazovat výstavba skateparku a jeho okolí, na východní straně úprava parkovací plochy, vjezdu do areálu a chodníkové těleso. Od západu pak regulovaný vjezd a parkoviště u zimního stadionu.

Řešení vymezené části území vychází ze zpracované architektonicko-urbanistické studie sportovního areálu (MS Plan, 2021), jedná se o řešení směrné, není však závazné. V rámci soutěžního návrhu se předpokládá autorský pohled na daný prostor v jeho celku, avšak při zachování parkovacích kapacit a okolních komunikačních vazeb dle studie celého areálu.

Definované řešené území může být pro 2. kolo mírně upraveno, a to s vazbou na pozemky ve vlastnictví města (průběžně se jedná o rozšíření území o část pozemku ze sousedního areálu ČSAD).

Kolem haly ABC (z východní strany) je v současné době umístěn plot, který byl financován z dotačních zdrojů a je třeba zachovat jeho umístění do r. 2030). Tento plot však není třeba v návrhu respektovat, návrh může umožnit v budoucnu jeho úpravu či odstranění.

Celkový pohled na místo budoucí výstavby víceúčelové haly

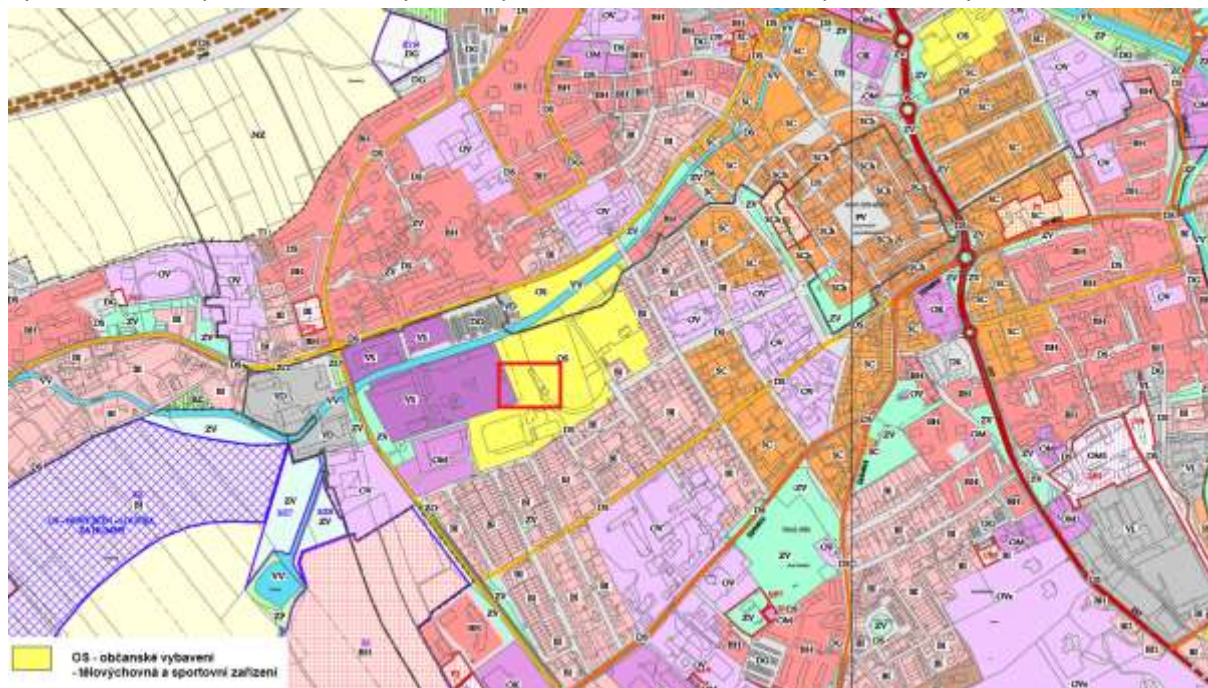


Územní plán

Město Nový Jičín má platný „Územní plán Nový Jičín“, vydaný Zastupitelstvem města Nový Jičín dne 10.9.2009 jako opatření obecné povahy č. 13/20/2009 s nabytím účinnosti dne 1.10.2009, který je platný ve znění jeho pozdějších změn č.1 až 6 – poslední Změna č.6 nabyla účinnosti dne 11.11.2021 (dále jen „ÚP Nový Jičín“).

Umístění záměru bude navrženo v ploše „OS - Občanské vybavení - tělovýchovná a sportovní zařízení“.

Výřez územního plánu města Nový Jičín a pozice řešené víceúčelové sportovní haly



OS - OBČANSKÉ VYBAVENÍ - TĚLOVÝCHOVNÁ A SPORTOVNÍ ZAŘÍZENÍ

Využití hlavní

- plochy pro sport:
 - otevřená hřiště, sportoviště a stadiony;
 - tělocvičny, sportovní haly, kryté bazény.

Využití přípustné

- šatny, klubovny, sociální zařízení pro sportovce i návštěvníky;
- stravovací zařízení včetně sezónního občerstvení;
- ubytovací zařízení, je-li jeho realizace možná s ohledem na organizaci zástavby lokality;
- maloobchodní služby s vazbou na využití hlavní;
- byt majitele nebo správce jako součást stavby pro provoz sportovního areálu;
- nezbytné stavby a zařízení pro provoz a údržbu sportovních areálů včetně dílen, skladů, garáží;
- stavby komunikací typu C a D, manipulační plochy, parkoviště;
- zeleň;
- nezbytná obslužná a veřejná dopravní a technická infrastruktura.

Využití nepřípustné:

- stavby a činnosti, které nesouvisí s využíváním sportovních areálů.

3. Historie výstavby

Sportovní areál byl až do stávající podoby realizován postupně v průběhu minulého století. Prvotní část byla realizována v průběhu první republiky – část, ve které jsou v současné době tenisové kurty a fotbalové hřiště s umělou trávou byla původně se škvárovým povrchem. Od 60. let 20. stol. byly postupně realizovány další objekty: 1962 – fotbalové hřiště, 1965 – tribuna a zázemí, 1973 – zimní stadion a kuželna, 1982 – hala ABC. Různé dřevěné a buňkové sklady byly stavěny bez větších vazeb na okolí. U fotbalového hřiště s umělou trávou stojí objekt ubytovny Gól a sociálně-správní objekt tenisového klubu Olympia. U těchto objektů jsou čtyři antukové tenisové kurty, každoročně je také instalována nafukovací hala pro zimní provoz na antukovém povrchu. Další tenisové kurty, částečně využívané, jsou u řeky Grasmanky.

Ortofotomapa z roku 1960, již vybudovány stěžejní části sportovního areálu velké a malé fotbalové hřiště, tzv. horní tenisové kurty. Východně již vznikající dopravní areál ČSAD.



Ortofotomapa z roku 1979, vybudován zimní stadion, „dolní“ kurty poblíž vodního toku Grasmanka, tribuna pro fotbalové hřiště a atletický stadion, kuželna a venkovní asfaltobetonová hřiště. Rozrůstající se areál ČSAD i zástavba na východě území.



4. Výhled revitalizace areálu

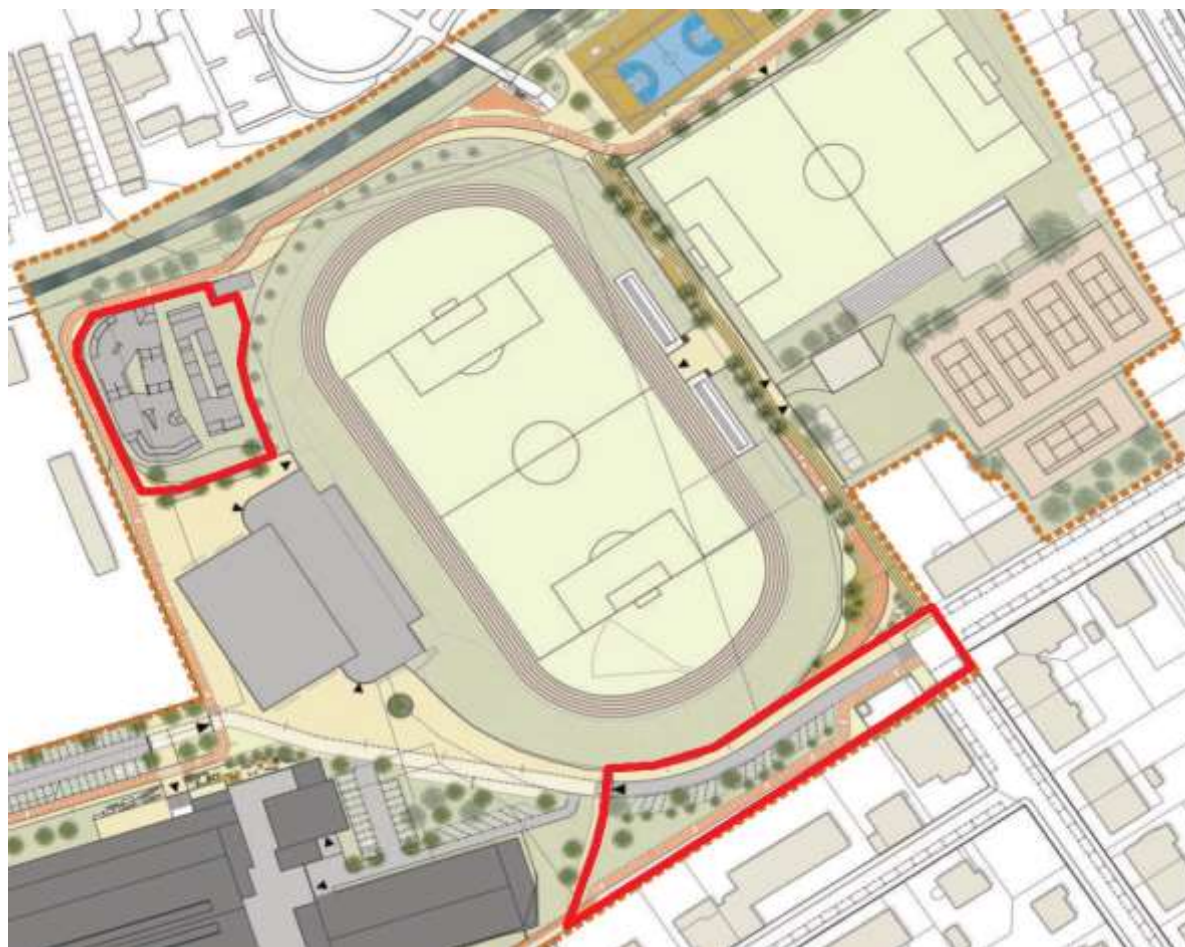
Revitalizace sportovního areálu probíhá postupně. Časová etapizace celkové revitalizace není stanovena, byly však doporučeny etapy v podobě funkčních ploch areálu.

Zastupitelstvo města Nový Jičín určilo nové stavby, které mají být řešeny prioritně. V posledních letech byla dokončena rekonstrukce haly ABC a střechy zimního stadionu. Proběhla také realizace rekonstrukce atletického oválu a travnatého hřiště. Fotbalisté mají k dispozici kvalitní trávník, atletika tartanové sektory, prostor je, ve východní části, doplněn dvěmi novými zastřešenými tribunami. Město Nový Jičín má takto, v současné době, kvalitní zázemí pro venkovní sporty, fotbal i atletiku.

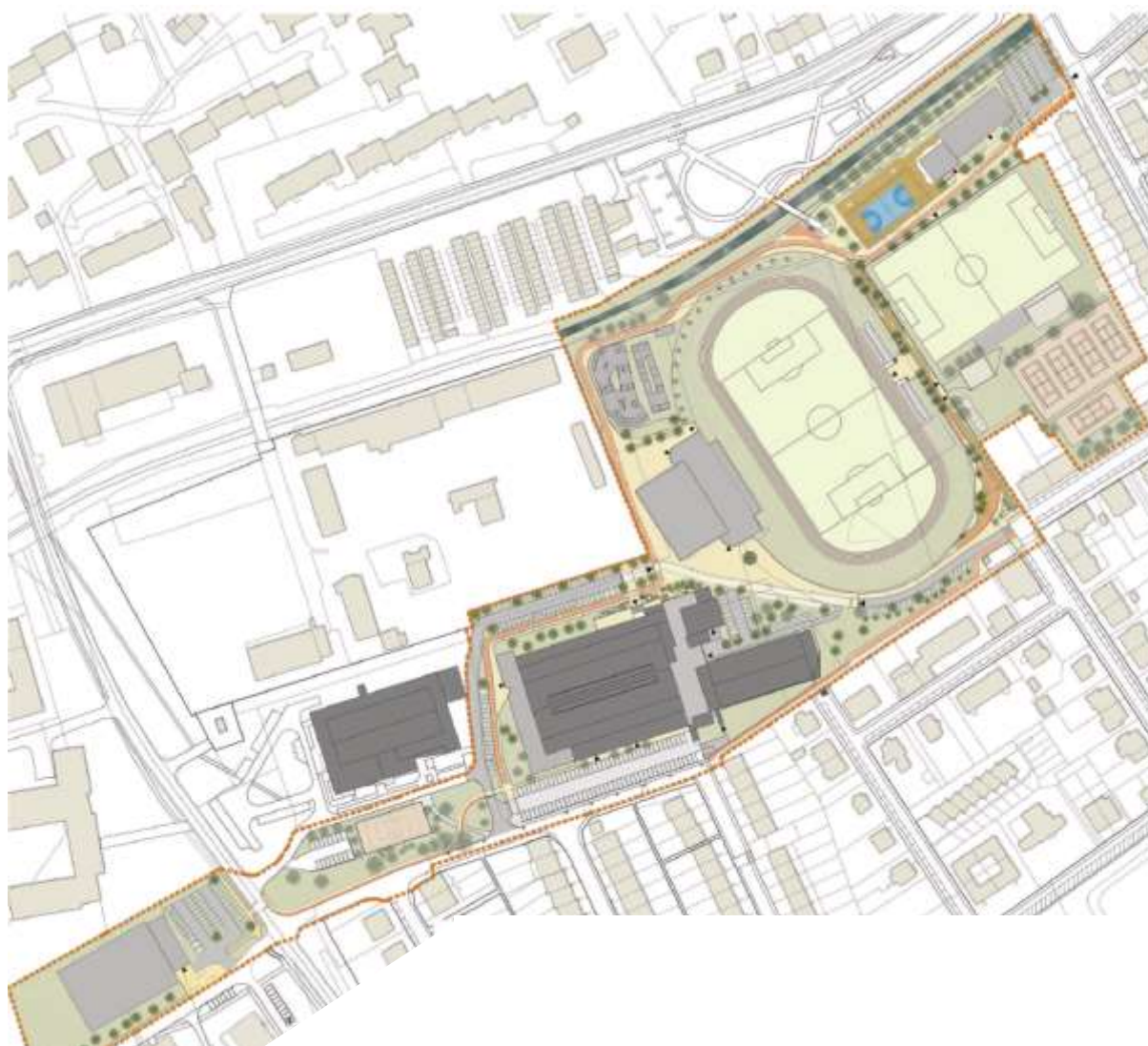
V letech 2022 a 2023 se připravuje realizace skateparku a úprava jihovýchodní části - parkovacích stání, napojení na smíšenou stezku pro pěší a cyklisty a vstup do areálu z ulice Divadelní. Viz obr. níže. Další fáze revitalizace viz architektonicko-urbanistická studie (MS plan, 2021).

Respektování umístění těchto dvou investičních akcí (tj. vybudování skateparku a úprava vjezdu, parkovacích stání a cyklostezky od ulice Divadelní je závaznou podmínkou.

Části revitalizace sportovního areálu, které budou realizovány v dohledné době (2022,2023) a které jsou v okolí plánované víceúčelové haly



Návrh celého areálu po revitalizaci



5. Potřeba výstavby a základní parametry haly

Vybudování víceúčelové sportovní haly, jejíž návrh je předmětem této soutěže, vychází z potřeby krytých sportovních ploch, které byly potvrzeny průzkumem. Je požadována hala vhodná pro provozování všech vnitřních míčových sportů. Základním požadavkem je herní plocha pro standardní házenkářské hřiště tj. 40 x 20 (+ normované výběhové plochy tj. 44 x 24), kterou lze dále dělit na menší hřiště pro další sporty (basketbal, florbal, tenis, volejbal, badminton atd.). Na základě těchto požadavků byla zpracována zastavovací studie, která definovala halu s rozměry cca 45,5 x 31 m, světlá výška 9 m, vestavěná vnitřní tribuna pro diváky (kapacita cca 500 diváků), navazující dvoupodlažní část společná pro činnost halových sportů a fotbalového klubu s krytou venkovní tribunou pro cca 500 diváků. Požadavky na vybavení haly viz část **9. Stavební program**.

Víceúčelová hala musí splňovat požadavky pro provozování všech vnitřních míčových sportů s příslušným zázemím (šatny pro 8 sportovních oddílů, pro sportovní činovníky, sklady náradí apod.), tribunu pro cca 500 diváků, šatny pro 6 fotbalových oddílů, provozní zázemí, jednací prostory, klubovny, venkovní krytou tribunu pro 500 diváků, sociální zařízení pro veřejnost s možností využití plochy venkovního stadionu pro kulturní akce.

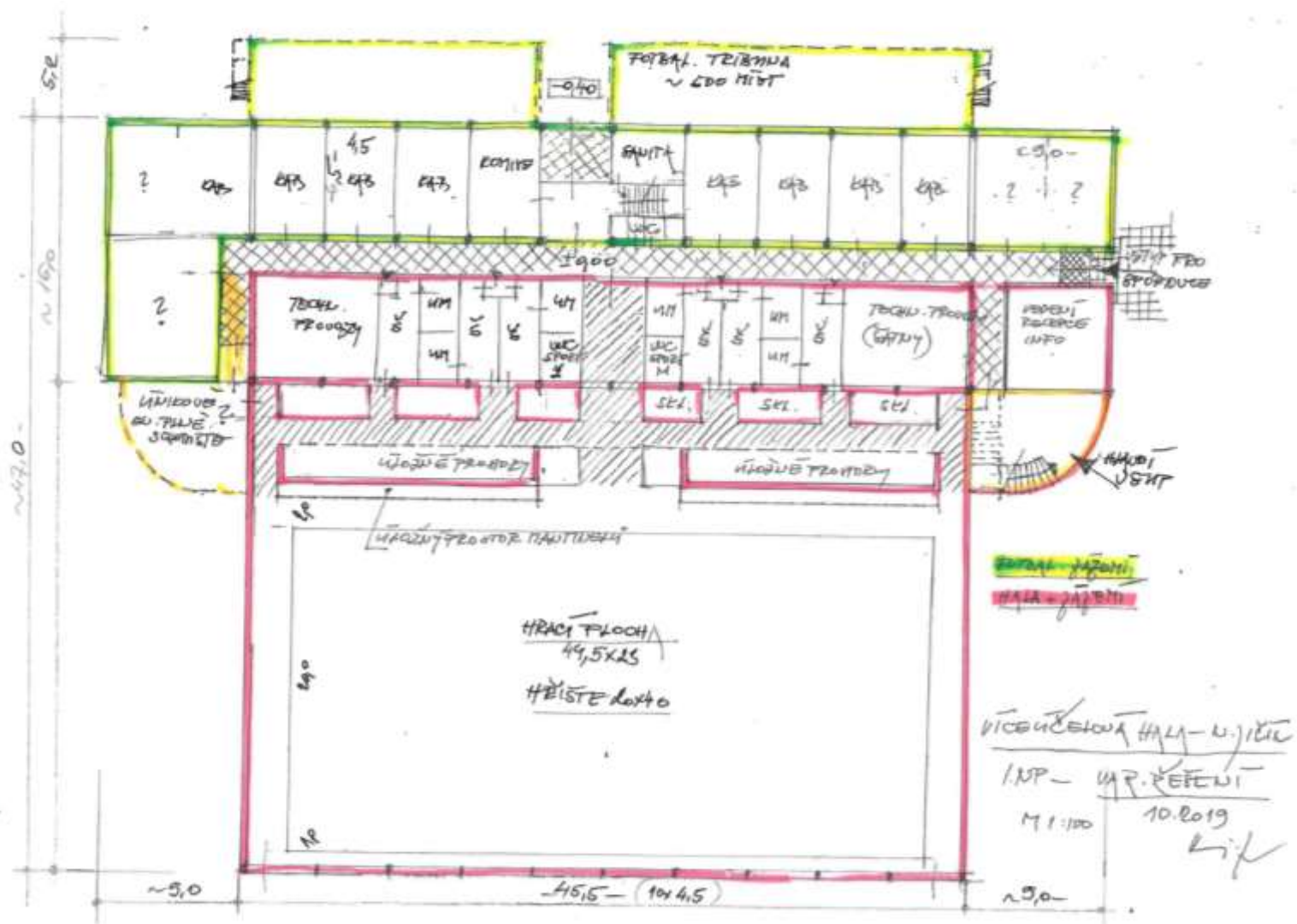
Kapacita haly

Celková kapacita haly byla v zastavovací studii zpracované v roce 2020 uvažována pro 540 osob (max. 500 diváků, max. 40 hráčů), pozdějším přepočtem však došlo k navýšení na 682 osob s následujícím rozdělením:

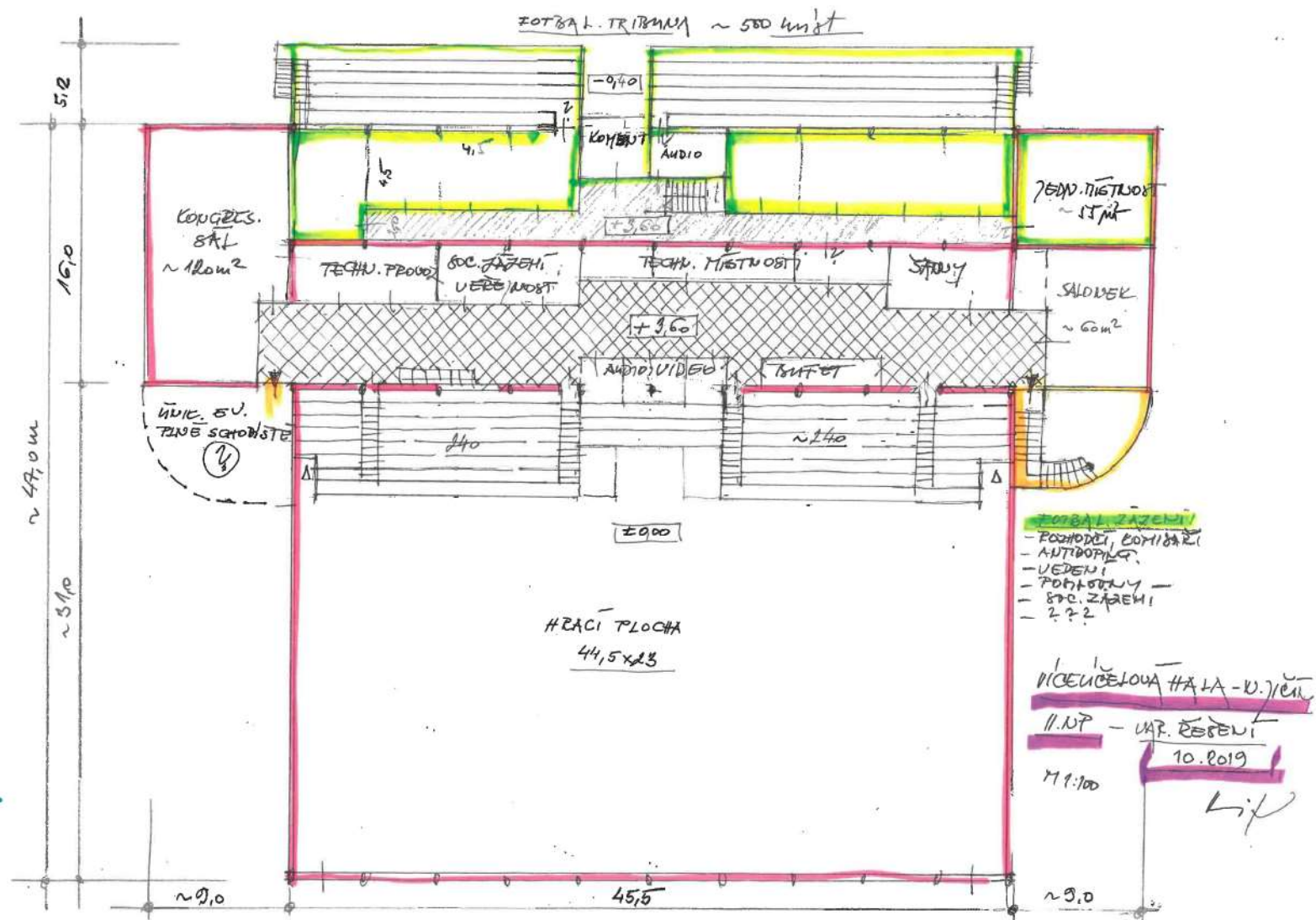
- maximální zaplnění tribuny 500 diváků
- maximální počet hráčů vč. doprovodu bude 6 šaten x 25 = 150 hráčů (pro stanovení počtu hráčů byl jako vzorový případ použit turnaj týmů florbalu (jeden z největších počtů hráčů jednoho týmu)
- rozhodčí, personál: 12 osob
- vedení klubu, VIP hosté: 20 osob

Celkem maximálně tedy 682 osob.

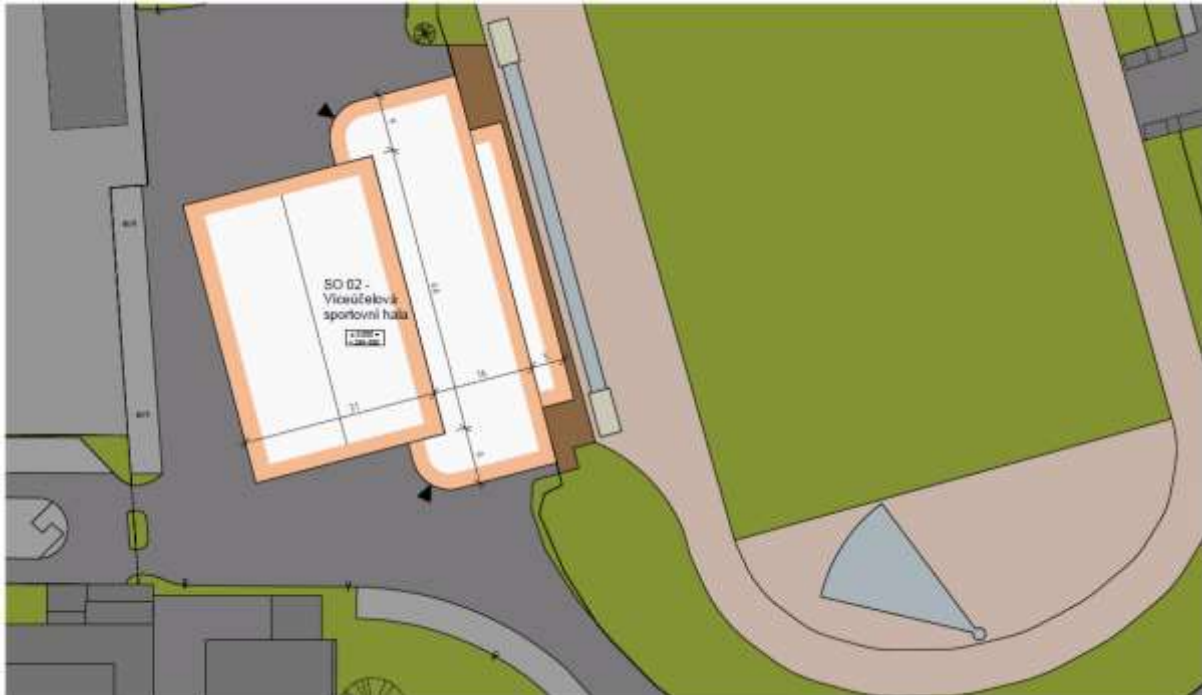
Půdorysný zákres návrhu vnitřního uspořádání haly 1. NP, který vznikl v rámci tvorby zastavovací studie pro účely ověření kapacity a velikosti haly



Půdorysný záměr návrhu vnitřního uspořádání haly 2. NP, který vznikl v rámci tvorby zastavovací studie pro účely ověření kapacity a velikosti haly



Víceúčelová hala základní rozměry dle zastavovací studie



Stávající stav lokality

V současnosti se v prostoru uvažované výstavby víceúčelové sportovní haly nachází, v převážné části, zpevněná asfaltová plocha - stávající asfaltové hřiště pro házenou (podrobně viz příloha č. 4 IG a HG průzkum), tribuna pro fotbalový a atletický stadion a zázemí pro fotbalisty (převážně zděný objekt v kombinaci s železobetonovými stropními panely, monolitickými železobetonovými konstrukcemi a zastřešenou ocelovou tribunou pro diváky). Stávající dispoziční řešení nevyhovuje současným sportovním a hygienickým požadavkům, způsob výstavby se dlouhodobě projevuje na její konstrukci – trhliny a praskliny zejména na štítových částech. Energetická náročnost je vysoká, případné rekonstrukce včetně snížení energetické náročnosti je velmi diskutabilní, proto se počítá s demolicí.

Místo budoucí výstavby haly a stávající tribuny – pohled od severu



Místo budoucí výstavby haly a stávající tribuny – čelní pohled na tribunu od západu



Místo budoucí výstavby pohled od jihu



6. Energetika, sítě technické infrastruktury

Hala o uvedených parametrech předpokládá nároky na energetiku, kapacity sítí atd. uvedené v zastavovací studii (viz Kania 2020, str. 5-21).

Požadavkem výstupu 1. kola soutěže je obecný popis energetické a environmentální koncepce objektu. Pro 2. kolo bude vyžadováno další zpřesnění (např. výpočet bilance potřeb energie).

Návrh haly včetně navazujících ploch by měl akcentovat principy udržitelné výstavby, modrozelené infrastruktury a energeticky úsporných technologií.

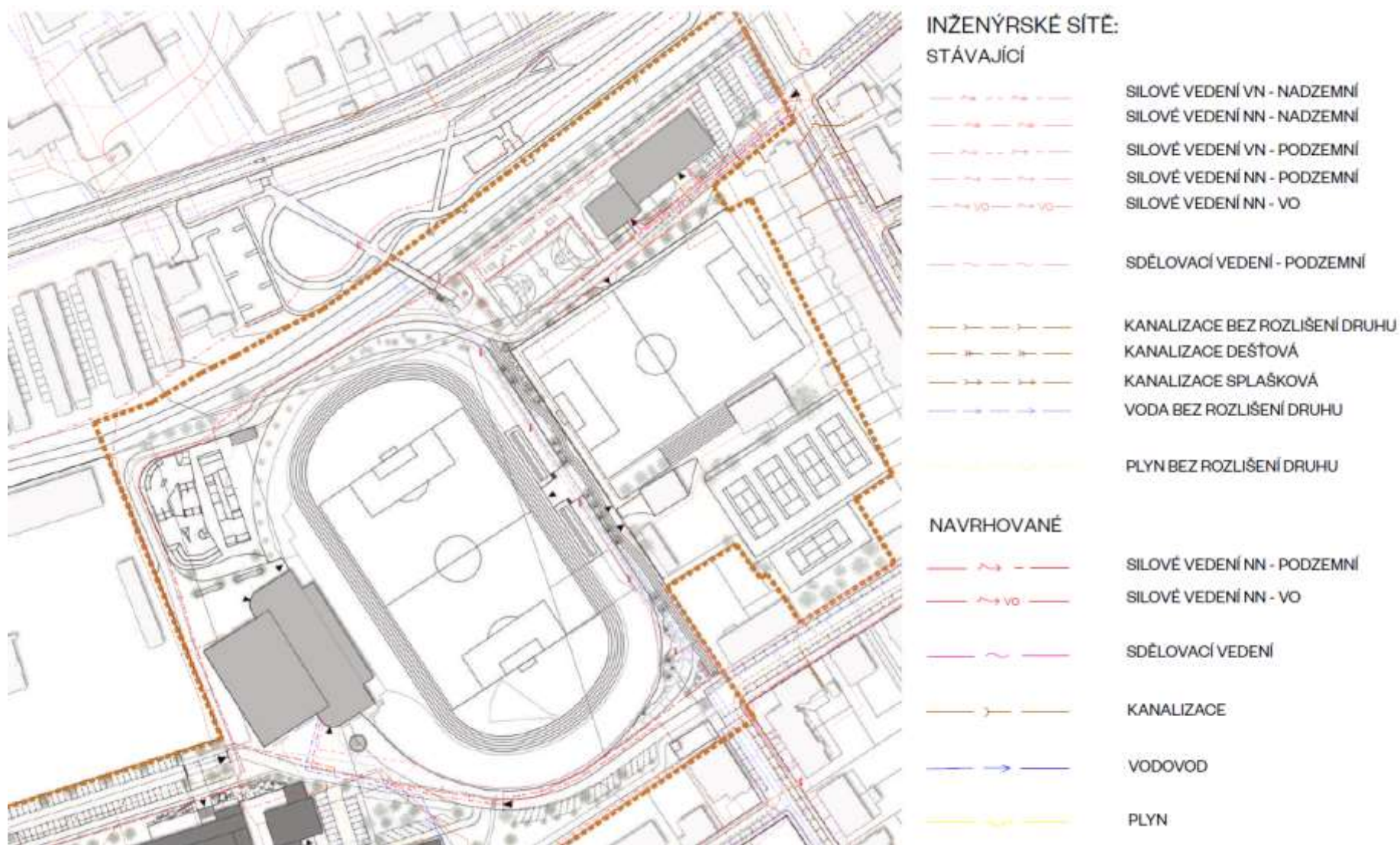
Energetický koncept

V rámci návrhu energetického konceptu účastník definuje standard energetické náročnosti budovy, ke které návrh směřuje. Účastník v rozsahu minimálně poloviny A4 popíše energetický koncept budovy, který bude obsahovat stručný popis uvažovaných technických systémů (vytápění, chlazení, příprava teplé vody, větrání, osvětlení, případně úprava vlhkosti), včetně jejich případného vzájemného propojení a způsob využití obnovitelných zdrojů energie.

Environmentální koncept

Účastník v rozsahu poloviny A4 popíše řešená kritéria udržitelnosti v úrovni konceptu tak, aby bylo možné usuzovat hlavní směry návrhu, uvažované technologie a přístupy. Koncept udržitelnosti navazuje na energetický koncept, a rozšiřuje ho. Očekává se, že bude zahrnovat popis hlavních environmentálních, sociálních i ekonomických aspektů udržitelného návrhu, zejm. přístup k úspoře provozní i svázané primární energie, snížení produkci emisí CO₂, ekv. a dalších škodlivých látek, hospodaření s vodou, dešťovou i pitnou, kvalitu vnitřního vzduchu, akustický a vizuální komfort, tepelnou stabilitu budovy nebo náklady životního cyklu.

Návrh rozmístění sítí dle studie (podrobně viz Architektonicko-urbanistická studie, MS plan, str. 26)



7. Napojení na systém dopravní infrastruktury

7.1. Vjezdy, vstupy

Příjezd ke sportovnímu areálu je ve stávajícím stavu možný zejména z ulic B. Martinů a U Stadionu od západu a Divadelní a Purkyňova z východu a případně jihu.

Současné dopravní napojení a vstupů do areálu zůstane zachováno, dojde k rozšíření o provozní vstup z ulice Jiráskova. Dojde také k úpravám odstraňující pocitové bariéry z uzavřenosti areálu, a tím propojení areálu s městem.

Architektonicko-urbanistická studie také navrhuje úpravy vstupu na křižení ulic Poděbradova a Jiráskova. Tato křižovatka tvaru T bude doplněna o vjezd na parkoviště a pěší a cyklistické napojení tak, aby vzniklo kontinuální propojení městských prostor s veřejným prostorem ve sportovním areálu.

Předpokládá se, že v rámci samotného areálu bude upřednostněn pohyb chodců a cyklistů před automobilovou dopravou. Do velké části areálu bude pro automobily možný vstup pouze s povolením (pro správu hal a sportovišť, zásobování, údržbu atp.), bylo navrženo umístění regulovaných vjezdů směrem od ulice U Stadionu, a prodloužené ulice Divadelní viz obrázek níže.

7.2 Pěší doprava

Celý areál bude propojen sítí chodníků, které propojují jednotlivá sportoviště a pěší trasy v sousedství areálu. Nově vznikne chodník u haly ABC, mezi prodlouženou ulicí Divadelní a stávající společnou stezkou pro pěší a cyklisty (prodloužená ulice U Stadionu). Tento chodník rovněž umožní vstup do území z jižní strany z ulice B. Němcové. V současné době hojně využívaná průchozí osa sever-jih spojující plochy bydlení a významné objekty sídliště na severu, gymnázium, volnočasový park a nemocnici, park, bytové a rodinné domy a komerční plochy na jihu, zůstane zachována. Bude však omezen volný průjezd automobilů.

7.3 Cyklistická doprava

V rámci areálu bude vytvořena síť cyklostezek, které doplní stávající cyklotrasy a reagují i na plánované cyklotrasy a cyklostezky v Novém Jičíně, zejména tu na ulici B. Martinů. Provoz cyklistů a pěších v areálu nebude regulován, areál bude volně přístupný. Bude zachována upravená přímá trasa propojující ulici Divadelní s ulicí U Stadionu a dále na ulici B. Martinů.

Cyklostezka začínající na křižení ulic Jiráskova a Poděbradova prochází mezi hřištěm s umělou trávou a plánovanými objekty úpolové haly, sociálně-provozního objektu a multifunkčního hřiště, dále obkrouží atletický ovál a skatepark ze severní strany, pokračuje směrem na jih až k zimnímu stadionu, kde se stáčí a pokračuje podél ulice U Stadionu až za zimní stadion, kde se cyklostezka mění ve sdruženou stezku pro chodce a cyklisty, a pokračuje až na křižení s ulicí B. Martinů, kde se napojí na plánovaný vyhrazený pruh pro cyklisty (případně cyklostezku nebo cyklotrasu) podél ulice B. Martinů, dle vybraného řešení vycházejícího ze zpracované studie (studie 2021).

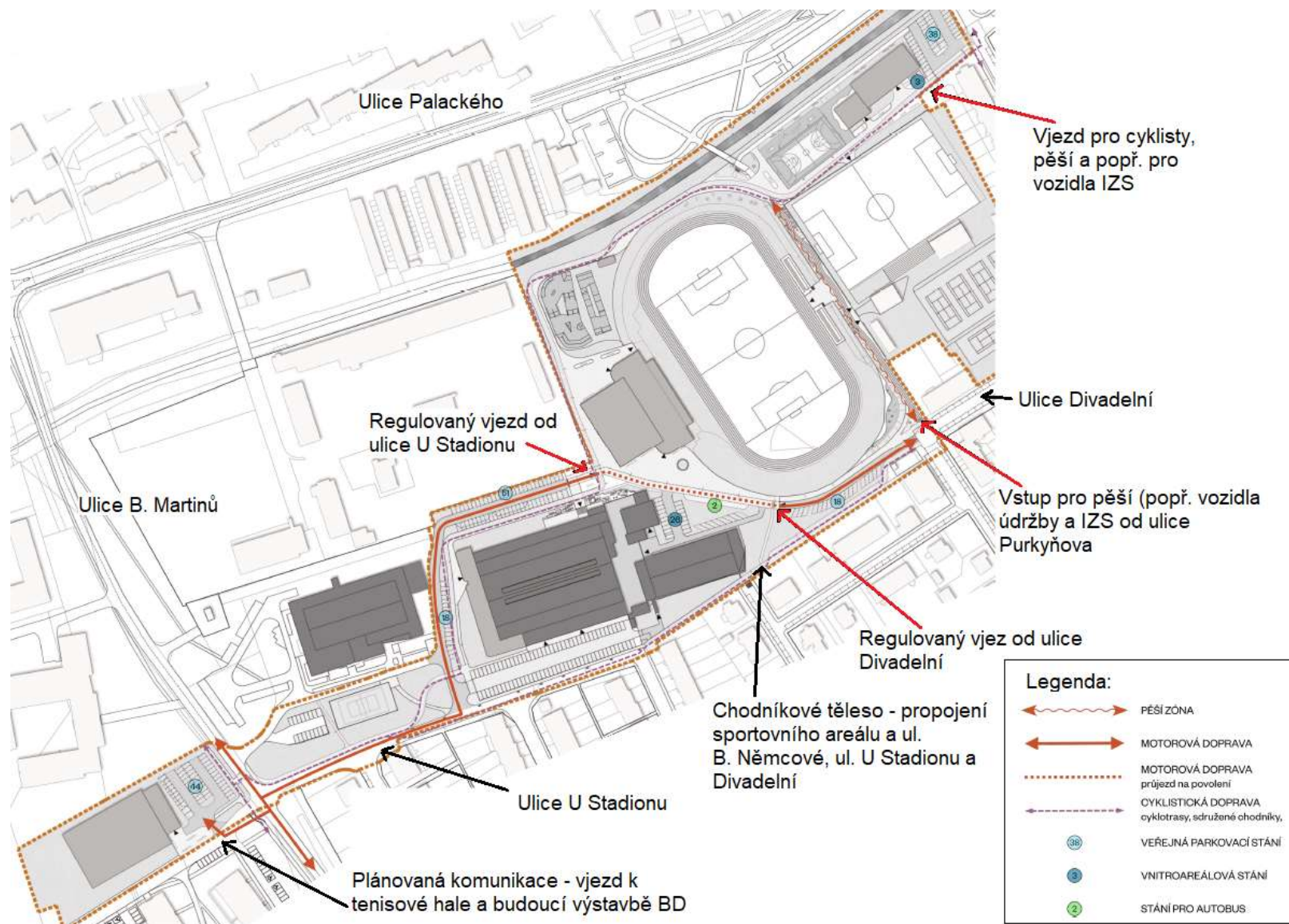
Podél jižní hranice řešeného území vede sdružená stezka cyklistů a pěších, její problematické vedení mezi restaurací a její terasou, u ul. Purkyňova, je řešeno vybudováním cyklostezky okolo zahrádky a chodníku. Před halou ABC se cyklostezka napojí na stávající sdružený chodník a dále kolem zimního stadionu bude pokračovat piktogramový koridor, který se v prostoru u hotelu Abácie napojí na sdruženou stezku, která je pokračováním cyklostezky vedoucí kolem zimního stadiónu. Propojení stávajícího sdruženého chodníku a nově navrhovaného sdruženého chodníku pomocí piktogramového koridoru je navrženo z důvodu šířkového uspořádání komunikace, jejíž rozměry nedovolují do komunikace vložit cyklopruh ani stávající chodník rozšířit na dostatečnou šířku pro vytvoření sdruženého chodníku.

Pro rekreační cyklistiku, zejména dětí, je areál zokruhován kolem atletického oválu pomocí cyklostezek a pěších zón.

7.4 Automobilová doprava

Navržené úpravy areálu výrazně omezují stávající volný pohyb automobilů v rámci sportovního areálu. Nicméně navržené úpravy počítají s pohybem techniky pro údržbu areálu a nezamezují přístupu k jednotlivým sportovištím a objektům, zejména vzhledem k příjezdu vozidel IZS v případě potřeby. Regulovaný průjezd areálem bude možný pouze po prodloužené ulici Divadelní. Přes silniční práh umístěný hned na počátku komunikace, v místě křížení ulic Purkyňova a Divadelní, mohou automobily vjíždět do prostor areálu. U haly ABC je umístěn regulovaný vjezd, komunikace divadelní pokračuje mezi halou ABC a navrhovanou víceúčelovou halou až k regulovanému vjezdu u zimního stadionu, za tímto vjezdem se komunikace napojí na stávající ulici U Stadionu. Objekt víceúčelové haly s tribunou bude dopravně obslužen primárně z prodloužené ulice Divadelní.

Zákres s vyznačenými vstupy do areálu a regulované vjezdy



8. Parkování

Kapacita parkovacích míst je plánovaná jako sdílená pro celý sportovní areál. Je tedy nutno respektovat počty parkovacích míst v okolí víceúčelové haly z architektonicko-urbanistické studie veřejných prostranství a tento počet nesnižovat.

Pokud je uvažováno pro víceúčelovou sportovní halu s kapacitou 500 diváků bude potřeba mít v rámci areálu vyčleněno 28 parkovacích stání, pro venkovní tribunu s kapacitou 500 diváku je to pak dalších 28 parkovacích stání.

Celkové nároky na sportovní areál (pro stávající a plánované stavby) je 282 parkovacích míst. Celkový počet parkovacích míst stávajících a těch, které navrhuje architektonicko-urbanistická studie je 318. Z tohoto vyplývá, že počet parkovacích míst bude odpovídat aktuálně platným normám a uvažované budovy s danými kapacitami bude možné postavit a zkolaudovat.

Podrobně viz analýza přepočtu parkovacích stání, (MS plan, 2022). Návrh umístění a počty parkovacích stání ve sportovním areálu viz architektonicko-urbanistická studie, MS plan, str. 24.

9. Stavební program:



Stěžejní požadavky zadání

- pro první kolo jsou tyto požadavky závazné:

- Respektování umístění a podoby rozpracované investiční akce skateparku
- Respektování umístění úpravy vjezdu, parkovacích stání a cyklostezky od ulice Divadelní

– pro první kolo jsou tyto požadavky směrné:

- Víceúčelová sportovní hala bude součástí sportovního areálu na ul. U Stadionu
- Demolice stávající tribuny pro atletický a fotbalový stadion
- Nová venkovní krytá tribuna pro atletický a fotbalový stadion vč. zázemí bude součástí haly
- Zachování stávající dopravní dostupnosti z křižovatky ul. Divadelní a Purkyňova a z ul. U Stadionu pod zimním stadionem; doplněno o provozní napojení z ul. Jiráskova
- Vnitroareálové parkoviště – nutno zachovat počet míst pro osobní automobily + min. 2 autobusy dle architektonicko-urbanistické studie (MS Plan, 2021) – má návaznost na další objekty v rámci areálu
- Hrací plocha hřiště bude o rozměrech 40 x 20 m
- Výběhová/ochranná zóna alespoň 2 m za postranními a koncovými čarami hřiště
- Zpevněné plochy, ozelenění, cyklotrasy, oplocení a případný mobiliář v okolí haly – nebudou v rozporu s celkovým řešením areálu dle architektonicko-urbanistické studie (MS Plan, 2021)
- Zohlednit požadavky na technickou infrastrukturu (lze vycházet ze zastavovací studie, PPS Kania, 2020)
- Koncepce konstrukčního řešení
- Energeticko-úsporný koncept budovy, popis koncepce TZB - vytápění, VZT, rekuperace, chlazení, vytápění - zimní vs. letní provoz
- Požárně bezpečnostní řešení stavby, únikové plochy
- Koncepce osvětlení a ozvučení haly

Víceúčelovou sportovní halu lze členit na tři navazující části:

- A. Hala + zázemí
- B. Fotbalové zázemí
- C. Okolí haly

A - Hala + zázemí

- **Rozměry haly**
 - Světlá výška min. 9 m
 - Šířka, délka není pevně stanoveno
- **Hrací plocha**
 - Hřiště o rozměrech 40 x 20 m
 - Herní prostor haly min. 44 x 24 m (doporučeno dle parametrů NSA 46 x 26 m)
 - Výběhová/ochranná zóna alespoň 2 m za postranními a koncovými čarami
 - Bezbariérový přístup na hrací plochu
 - *Doporučeno: kvalitní osvětlení pro ligové zápasy a TV přenosy*
 - *Doporučeno: rampy pro umístění TV kamer*
 - *Doporučeno: pro TV záběry umístění praktikáblů za brankami*
- **Sportovní podlaha**
 - Vhodná pro všechny míčové sporty
- **Tribuna**
 - Tribuna pro cca 500 diváků (místa na sezení)
 - *Doporučeno: bezbariérový přístup na tribunu nebo jiná místa pro ZTP (doporučeno 10 míst, minimum dle vyhl. 398/2009 Sb., § 8)*
- **Zásobovací vstup na hrací plochu**
- **Šatny, zdravotní zázemí**
 - *Doporučeno: alespoň u části šaten pro sportovce oddělení čistého a špinavého provozu*

Šatny pro 8 sportovních oddílů

- Minimálně 2x šatna velká
 - Minimálně 27 m²
 - Každá vlastní hygienické zázemí (sprchy + WC)
 - Minimálně 1 z těchto šaten splňují nároky na bezbariérovost
- Minimálně 4x šatna malá
 - Minimálně 18 m²
 - Vlastní hygienické zázemí (sprchy + WC) - možnost 1 zázemí pro 2 šatny
 - Minimálně 2 z těchto šaten splňují nároky na bezbariérovost
- Minimálně 2x šatna pro rozhodčí
 - Minimálně 9 m²
 - Vlastní hygienické zázemí (sprcha + WC)
- Minimálně 1x ošetrovna/zdravotní zázemí
 - Minimálně 12 m²
 - Vlastní hygienické zázemí (sprcha + WC)

- **Sklady**
 - Celková rozloha skladových místností min. 80 m²
 - Centrální sklad
 - Úložné prostory dostupné přímo z herního prostoru haly (úložný prostor mantinelů, sítí, nářadí atd.)
 - *Doporučeno: oddílové sklady (menší prostory se samostatným přístupem)*
- **Společenské prostory**
 - Společenský sál
 - Samostatný vstup z vnitřních prostor haly
 - Požadovaná rozloha cca 120 m²
 - *Doporučeno: vlastní provozní zázemí*
 - *Doporučeno: vlastní hygienické zázemí (WC, bezbariérové WC)*
 - *Doporučeno: místnost ve vizuálním kontaktu s hrací plochou a bezbariérově propojena s ochozem na tribunu*
 - 2 jednací místnosti
 - Požadovaná rozloha cca 55 m²/místnost
- **Občerstvení**
 - Velikost a kapacita s ohledem na diváckou kapacitu a očekávanou podobu konaných akcí (tj. sportovní utkání, turnaje, volnočasové sportování veřejnosti)
 - Sklad pro provoz občerstvení
 - Zázemí pro obsluhu
- **WC v hale**
 - Odpovídající počtu sportovců a diváků vč. bezbariérového přístupu
- **Správa objektu**
 - Prostory pro recepci/informace
- **Šatny pro návštěvníky v blízkosti hlavního vstupu**
- **Místnost pro audiovideo**
 - Zázemí pro TV přenosy
 - Vč. vizuálního kontaktu s hrací plochou
- **Lobby s místem pro trofeje oddílů**
- **Technologicko-provozní prostory**
 - Vytápění, vzduchotechnika, osvětlení apod.
 - Úklidové prostory
- **Hlavní vstup a vstup pro sportovce**
- **Návaznost dvoupodlažní části společné pro činnost halových sportů a fotbalového klubu s krytou tribunou**
- **Příjezd pro sanitku**

B - Fotbalové zázemí

- **Šatny, zdravotní zázemí**
 - Pro min. 8 fotbalových oddílů
 - S odpovídajícím hygienickým zázemím
 - Minimálně 1x ošetrovna/zdravotní zázemí vhodná i k provádění dopingových kontrol
- **Tribuny**
 - Venkovní krytá tribuna pro cca 500 diváků (místa na sezení)
- **Zázemí pro komentátory**
- **Zázemí pro komise rozhodčích**
- **Zázemí pro audio**
- **Provozní zázemí**
 - Sklady
 - Úklidové prostory
- **WC**
 - Odpovídající počtu sportovců a diváků
 - Dobře dostupné při pořádaných zápasech
- **Společenské prostory**
 - Klubovna
 - Prostor pro vedení
- **Občerstvení**
 - Velikost a kapacita s ohledem na diváckou kapacitu a očekávanou podobu konaných akcí
 - Sklad pro provoz občerstvení
 - Zázemí pro obsluhu
 - *Doporučeno: navrhnout společné občerstvení pro krytou halu i venkovní atleticko-fotbalový areál*

C - Okolí haly

- návrh blízkého okolí stavebního objektu v ploše kolem budoucí víceúčelové haly, objektu zázemí a fotbalové tribuny vč. mobiliáře na pozemcích (parc. č. 625/1 NJ, H. Předměstí; 625/5 NJ, H. Předměstí, 625/9 NJ, H. Předměstí, 625/13 NJ, H. Předměstí, 625/2 NJ, H. Předměstí) – návrh bude v souladu se studií skateparku a bude vycházet ze studie veřejného prostranství sportovního areálu (MS Plan, 2021)
- Propočítání kapacit, návrh parkování pro víceúčelovou halu v rámci sportovního areálu. Návrh parkovacích ploch bude vycházet z platných norem a bude zohledňovat zpracovanou analýzu „Přepočítání parkovacích stání“ (MS Plan, 2022)
- Vytyčení hlavních tras pro pohyb cyklistů, pěších a nezbytných vozidel údržby, případně IZS
- Návrh zeleně
- Návrh mobiliáře – lavičky, veřejné osvětlení, odpadkové koše, informační tabule, stojany pro kola, cykloboxy atp.

Vizualizace – pohled na víceúčelovou halu a její okolí dle zpracovaných studií



Víceúčelová hala a její blízké okolí vč. navazujících komunikací a mobiliáře



10. Bilance

Součástí návrhu bude vyplněná tabulka bilancí (viz. samostatná příloha č. P.12).

Tabulka bude sloužit k porovnání návrhů z hlediska požadovaných provozních kapacit, výměr a z toho plynoucích kubatur navrženého stavebního objemu.
