



**Nový Jičín**

**Restaurace Nové Slunce**

*Zjednodušený stavebněhistorický průzkum*

**Pastiglia**  
**společnost pro obnovu památek, s.r.o.**  
Bašty 2  
602 00 Brno  
IČ 03929388

info@pastiglia.cz

2024

## Obsah

|     |   |   |
|-----|---|---|
| 1   | Základní údaje .....                            | 1 |
| 1.1 | Lokalizace objektu .....                        | 1 |
| 1.2 | Údaje o památce .....                           | 2 |
| 1.3 | Zpracovatel .....                               | 2 |
| 1.4 | Údaje o akci .....                              | 2 |
| 1.5 | Podklady .....                                  | 2 |
| 2   | Stavitel Josef Blum (1851-1914) .....           | 3 |
| 3   | Dobová plánová a fotografická dokumentace ..... | 3 |
| 4   | Stavební historie .....                         | 5 |
| 5   | Hodnocení objektu .....                         | 6 |
| 6   | Náměty pro potřeby památkové péče .....         | 6 |
| 7   | Náměty na další průzkumy .....                  | 7 |
| 8   | Grafické vyhodnocení a pasport objektu .....    | 8 |

## 1 Základní údaje

### 1.1 Lokalizace objektu

Kraj/ Okres: Moravskoslezský/ Nový Jičín

Obec: Nový Jičín

Adresa: ul./ nám. č.: Husova 1241/3

Katastrální území/ č. parcely: Nový Jičín – Horní Předměstí/ st. 586

Název objektu: restaurace Nové Slunce

Památková ochrana: objekt je kulturní památkou dle zákona, r.č. ÚSKP 36395/8-3175



Lokalizace objektu v katastrální mapě

## **1.2 Údaje o památce**

Název: restaurace Nové Slunce

Vznik: 1907

Autor: Josef Blum

Investorka: Albertina Kudielková, majitelka pivovaru na Bochetě

## **1.3 Zpracovatel**

Mgr. Martin Číhalík

## **1.4 Údaje o akci**

Vlastník: Město Nový Jičín

Projekt: Zjednodušený stavebněhistorický průzkum<sup>1</sup>

## **1.5 Podklady**

Částečné zaměření objektu z roku 1986. Popisy funkcí jednotlivých prostor neodpovídají současnému stavu. Rovněž některé (pouze druhotné konstrukce) nejsou v PD zaznačeny.

---

<sup>1</sup> Průzkum vychází z Metodiky stavebněhistorického průzkumu, Národní památkový ústav, 2015

## 2 Stavitel Josef Blum (1851-1914)<sup>2</sup>

Narodil se 5. června 1851 ve Dvorcích u Opavy. Od roku 1872 působil v Novém Jičíně, kde se podílel na stavbě státní tabákové továrny. Stal se členem Spolku stavitelů na Moravě a ve Slezsku v Brně. V roce 1891 si postavil v Novém Jičíně vlastní vilu. Jeho nejvýznamnější stavbou je soukromá rezidence továrníka Ferdinanda Czeicznera. Jeho ženou byla Sophie Johanna rozená Baarová. Měl tři děti Martu, Roberta a Huga. Bratři založili vlastní firmu, která prováděla projekční a stavitelskou činnost.

## 3 Dobová plánová a fotografická dokumentace

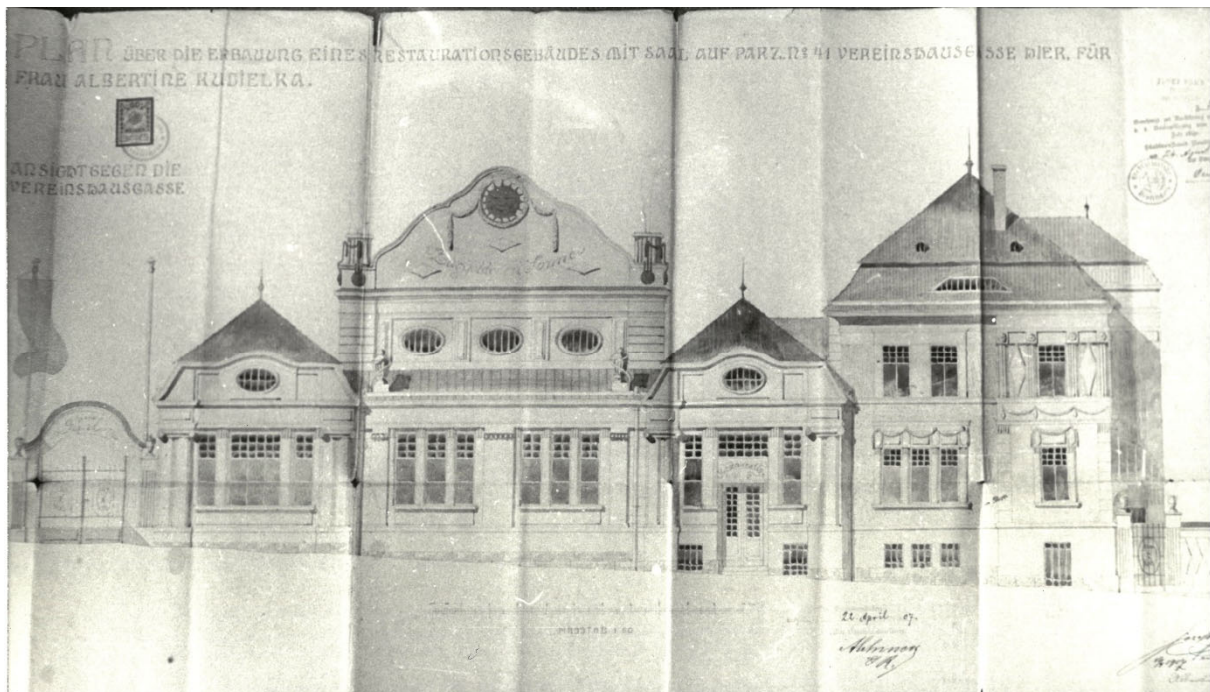


Indikační skica Stablního katastru, 1833. Modrý bod ukazuje umístění restaurace Nové Slunce

<sup>2</sup> DVOŘÁKOVÁ, Eva; POLÁCH, Radek a ZEZULČÍK, Jaroslav. *Architekti a stavitelé města Nového Jičína*. [Nový Jičín]: Muzeum Novojičínska, příspěvková organizace, ve spolupráci se Zemským archivem v Opavě, 2016.



Letecké foto, 50. léta 20. století



Plán průčelí, Josef Blum, 1907<sup>3</sup>

<sup>3</sup> Převzato. Bouda, T.: Kulturní obraz Nového Jičína na přelomu 19. a 20. století se zvláštním zřetelem k výtvarnému umění, především architektuře. Diplomová práce. FF UP Olomouc, 1984. Plán publikovala též



Stav kolem roku 1910<sup>4</sup>

#### 4 Stavební historie

Jak je zřejmé z kopie plánu průčelí z roku 1907 a stávající dostupné literatury, byl objekt postaven jako novostavba někdy po roce 1907. Fotografie z roku 1910 jej již zachycuje v kompletní dokončené podobě. Z průzkumu vyplývá, že prošel pouze minimálními úpravami, které jeho stavební podstatu zásadně nezměnily. Co ovšem výrazněji upraveno bylo, jsou výplně všech otvorů (až na dvě okna a dvoje ostění dveří), většina podlah a povrchových úprav. Rovněž byla mírně zjednodušena fasáda. Úpravy, resp. výměny výplní otvorů objekt do jisté míry degradovaly a jeho architektonickou svéráznost výrazně popřely. Rovněž změny podlah (kamenná dlažba) nejsou pro tento typ budovy adekvátní, ale v při dnešním využití jsou výrazně funkční. Co lze považovat za přínos novodobých úprav je osazení dýchového obložení stěn sálu, které vykazuje výrazné řemeslné kvality.

Zjednodušení exteriéru se týká zejména současnou absencí festonů nad okny při SZ nároží, kovových věžiček na hřebenech střech, váz kolem SZ vstupu, lampy nad hlavním vstupem, malé věžičky v prostřední části střechy jižního průčelí, dvou komínů. U budovy ve dvoře chybí vysoká sedlová střecha a zcela jistě byly zjednodušeny fasády.

---

Rolinčinová, M.: *Architektura konce 19. a počátku 20. století v okrese Nový Jičín (1885-1914)*. Nový Jičín, Kopřivnice, Příbor, Štramberk. Diplomová práce. FF UP Olomouc. 2011.

<sup>4</sup> DVOŘÁKOVÁ, Eva; POLÁCH, Radek a ZEZULČÍK, Jaroslav. *Architekti a stavitelé města Nového Jičína*. [Nový Jičín]: Muzeum Novojičínska, příspěvková organizace, ve spolupráci se Zemským archivem v Opavě, 2016.

## 5 Hodnocení objektu

Historií a hodnocením objektu se detailně zabývají práce citované v poznámkovém aparátu, a po kritickém zhodnocení stavu nejlépe asi jeho charakter vystihuje text Tomáše Boudy, který svou diplomovou práci zúročil i v tištěném periodiku.

„Svéráznou a hodnotnou symbiózou moderny, pozdního historismu a neoklasicismu vytvořil Josef Blum v návrhu restaurace pro Albertine Kudielkovou. Uplatnění neoklasicismu v závěru prvního desetiletí tohoto století je reakcí na secesi a navázáním na neobarok. Tak se vlastně završuje nepřetržitý, i když probíhající v pozadí dominantní secese, vývoj pozdního historismu. Neoklasicismus vyhovuje i proto, že tvoří zároveň kompromis mezi radikální modernou a přežitým barokem. J. Blum v návrhu z r. 1907 uplatnil odvážné rozvržení hmoty vycházející z půdorysu.“<sup>5</sup>

## 6 Náměty pro potřeby památkové péče

Následující poznámky jsou jistým zamyšlením zpracovatele průzkumu nad možnou rehabilitací objektu.

Hlavní budova – exteriér

- Fasáda až na drobné detaily je zachována v relativně původním stavu. Doplnění festonů dle originálního plánu by neměl být problém, jelikož část se jich zachovala in situ. Ostatní prvky jsou na zváženu, jelikož neznáme jejich detailní tvar, ale někde by mohl být použit analogický prvek z jiných staveb (kovové prvky na hřebenech střech, vázy).
- Výplně oken, až na jedno okno ve sklepě a jedno na jevišti v sále jsou novodobé, ale zhruba vychází z původních tvarů. V současné době jsou funkční. Je možné, že ve sklepě v hromadě různého restauračního mobiliáře budou nalezeny alespoň některé okenní výplně původní a z nich by mohl vycházet tvar případných nových oken. To stejné se týká dveří, kdy jedny původní, ale bez identifikace jejich lokalizace jsou uloženy na půdě.

Hlavní budova – interiér

- Stavebně technický stav objektu se jeví jako uspokojivý. Otázkou je tedy míra intervence a nové využití. Důležitým aspektem je zachování původní a hodnotných prvků, viz pasportizace. Rovněž zásadním přínosem pro obnovu bude úprava povrchů, tzn. restaurování štukových prvků v sále, obnova barevnosti dřevěných prvků verandy, vhodná výmalba v ostatních interiérech apod.

---

<sup>5</sup> Bouda, T.: Architektura v Novém Jičíně na přelomu 19. a 20. století. In: Vlastivědný sborník okresu Nový Jičín. XXXVII, 1986, s. 31-39.











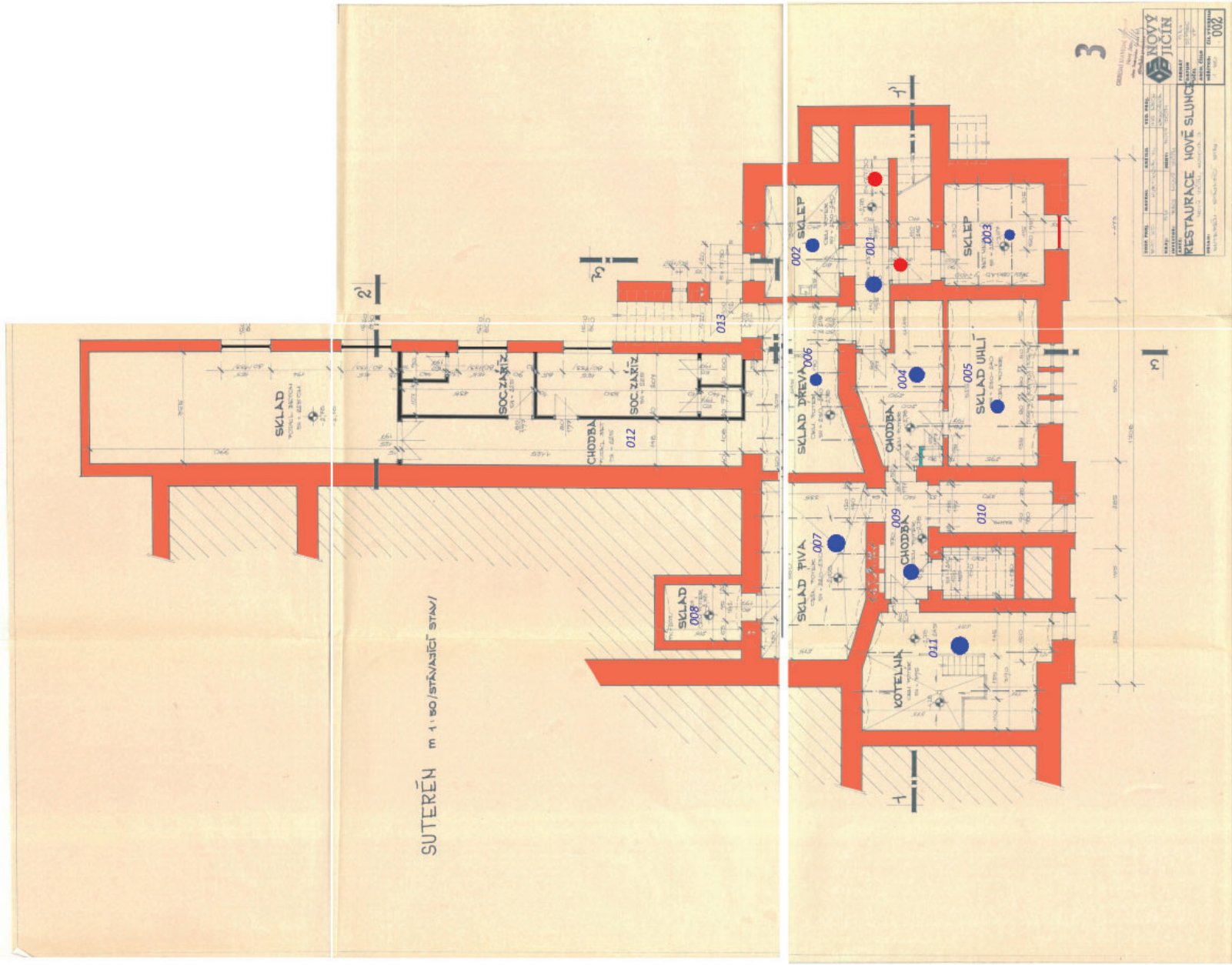
## **7 Náměty na další průzkumy**

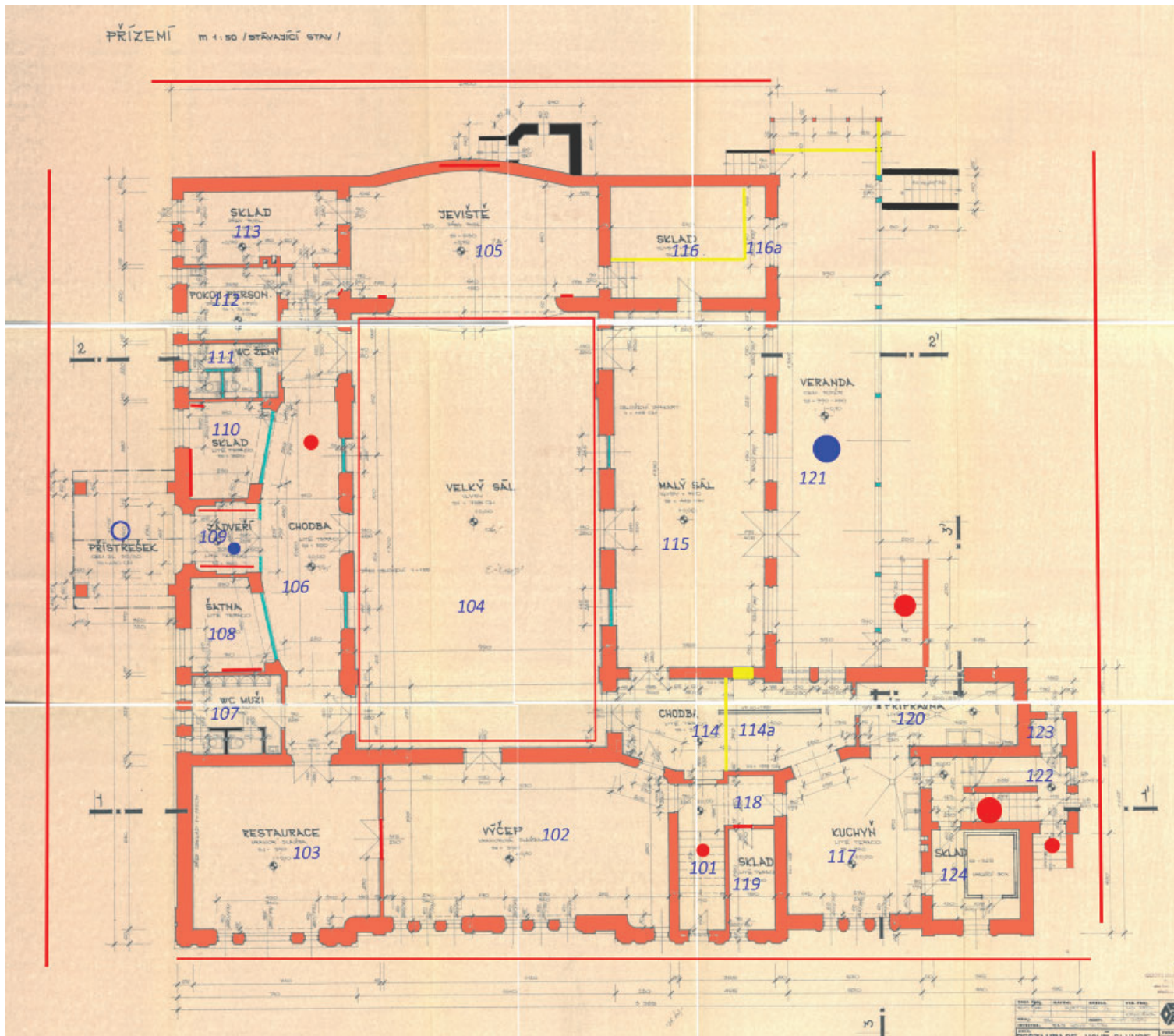
V rámci obnovy objektu by měly být provedeny stratigrafické průzkumy povrchových úprav. Cílem těchto průzkumů by mělo být zjištění historické barevnosti fasády a zdobných interiérových prvků, zejména v sále m.č. 104, prostore m.č. 109 a na fragmentech strukturované omítky v m.č. 106, 108, 110. Dále je nutné prověřit barevnost dřevěných konstrukcí verandy v m.č. 121 a barevnost původních oken v m.č. 105.

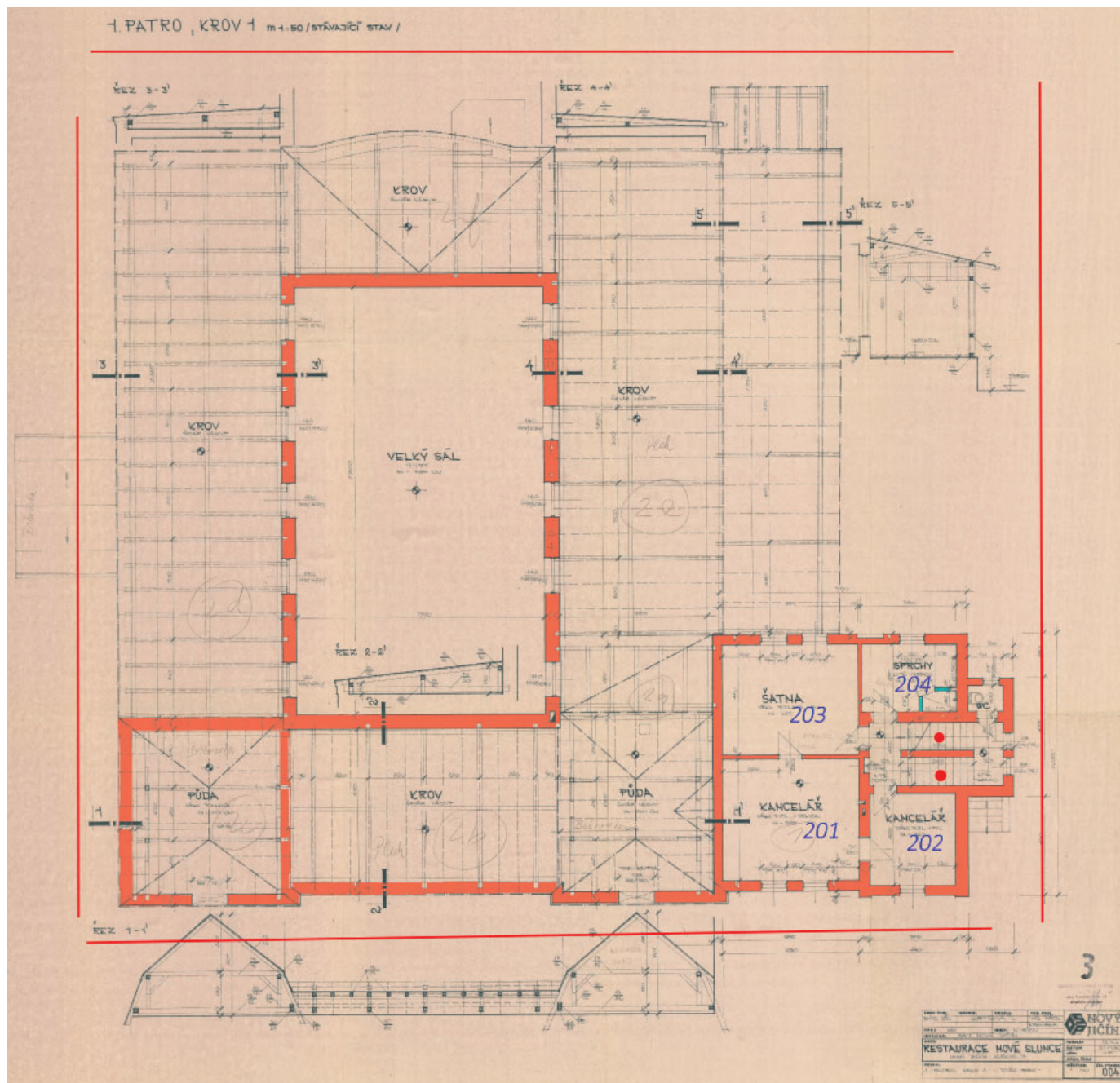
Dalšími projektovými průzkumy by mělo být zjištění stavu krovových konstrukcí. Rovněž je nutné prověřit stav pod podlahou v místnosti č. 113, kde je dřevěná desková podlaha a pod ní pravděpodobně prázdná prostora.

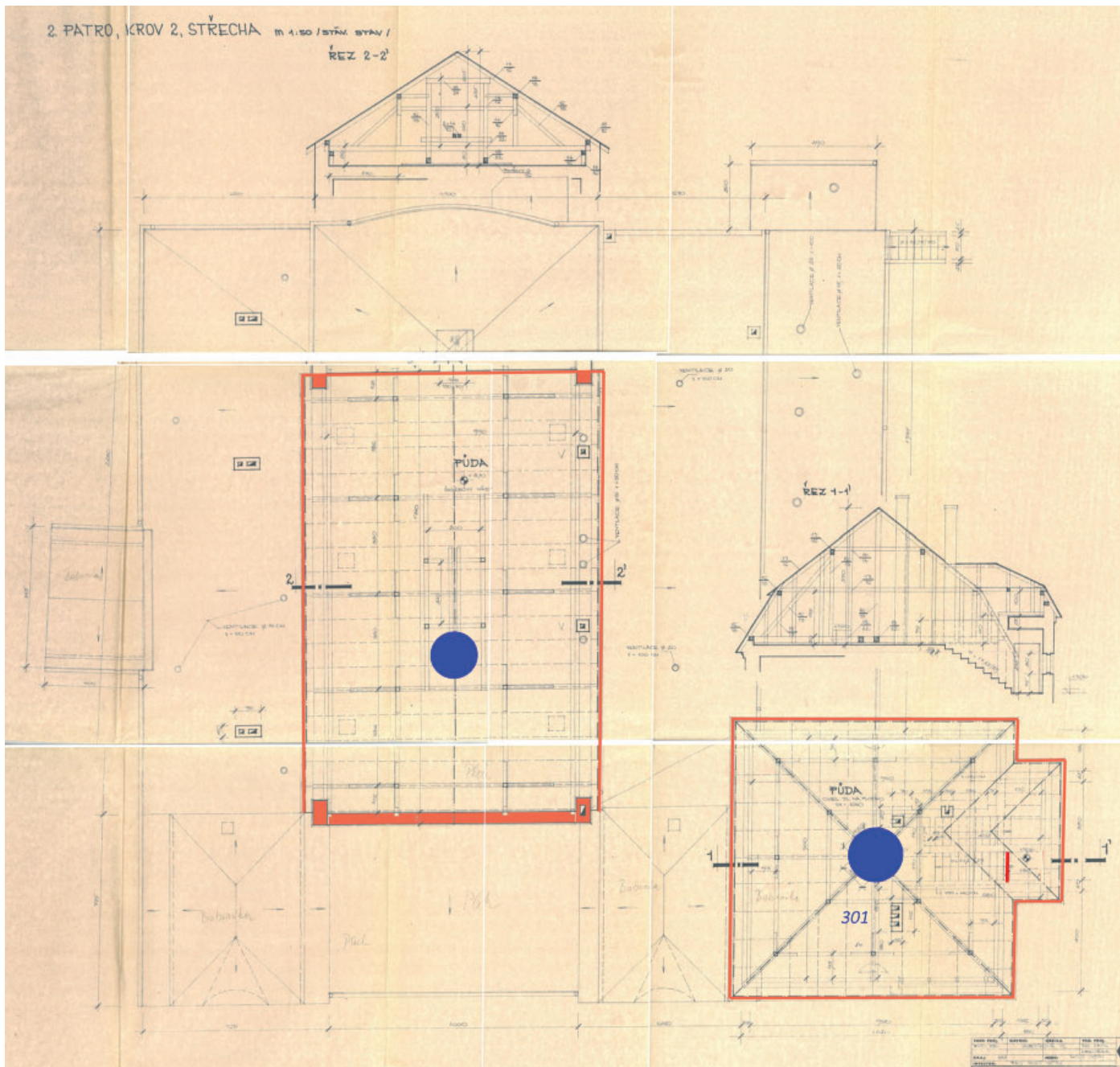
## **8 Grafické vyhodnocení a pasport objektu**

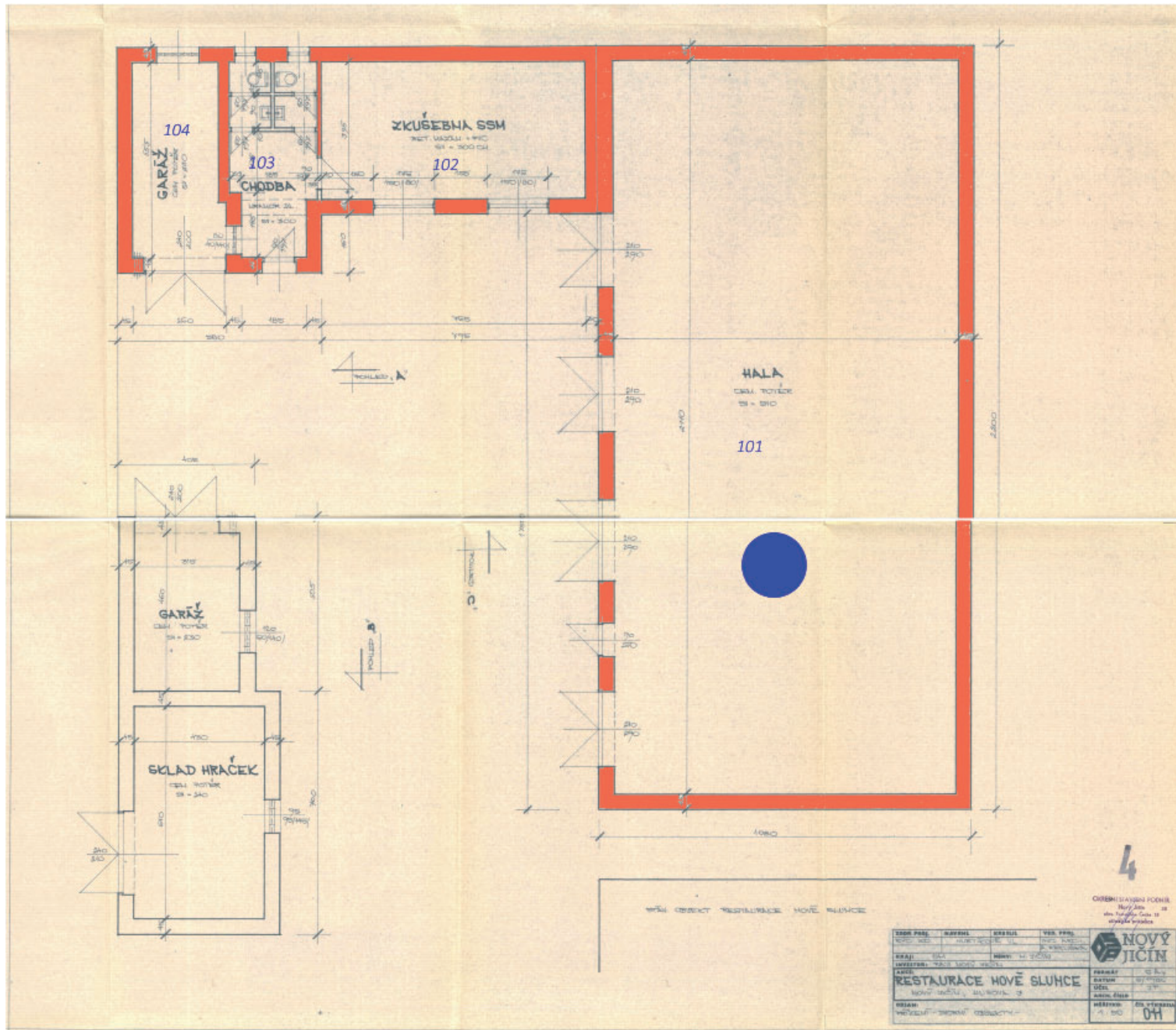
|   |  |
|---|--|
|    | <i>Původní konstrukce, Josef Blum 1907<br/>Konstrukce tvořící podstatu památky</i> |
|    | <i>Druhotné konstrukce<br/>Nejsou historicky hodnotné</i>                          |
|    | <i>Konstrukce dnes neexistující</i>  |
|    | <i>Konstrukce druhotně vestavěné<br/>Bez historické hodnoty</i>                    |
|    | <i>Hodnotné podlahy</i>  |
|    | <i>Hodnotné stropy</i>   |
|   | <i>Hodnotné, ale narušené stropy (druhotně upravované)</i>                         |
|  | <i>Hodnotné prvky ve svislých konstrukcích</i>                                     |













## Východní průčelí

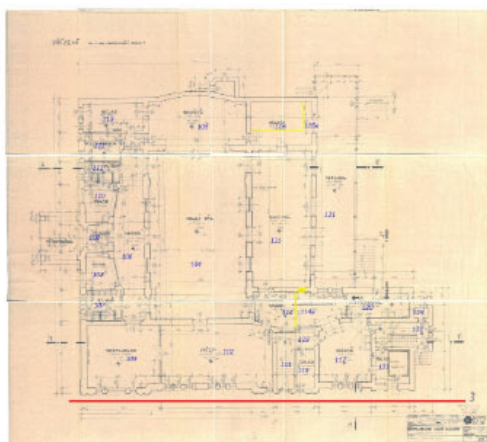


Objekt postaven na obdélném půdoryse. Stavba je převážně jednopodlažní. Centrální obdélný sál uprostřed objektu převyšuje ostatní části o půl podlaží, dvoupodlažní je i severovýchodní nároží.

Fasáda východní strany má odsazený sokl, ze kterého vyrůstají pilastry s předsazenými nárožními polosloupky nesoucími průběžnou nadokenní římsu. Patro zakončeno profilovanou korunní římsou nesoucí mansardovou střechu v jihovýchodním nároží a nad hlavním vstupem, severovýchodní nároží má 2. NP rovněž s mansardovou střechou. Štíty mansardových střech nad přízemními částmi mají uprostřed oválné okno a jsou zdobeny štukovými profilacemi říms.

V úsecích fasády mezi pilastry jsou prolomena sdružená okna členěná polosloupky. Případně hlavní vstup. Fasáda dvoupodlažní části je zdobena pod parapetní římsou festony. Okno ve 2. NP SV nároží je zdobeno štukovými rozetami a routovými štukovými dekoracemi. Prostřední část má pultovou střechu, na kterou navazuje převýšený štít sálu. Ten je zdoben štukovou výzdobou s motivem slunce.

Celkové foto/ lokalizace v půdorysu

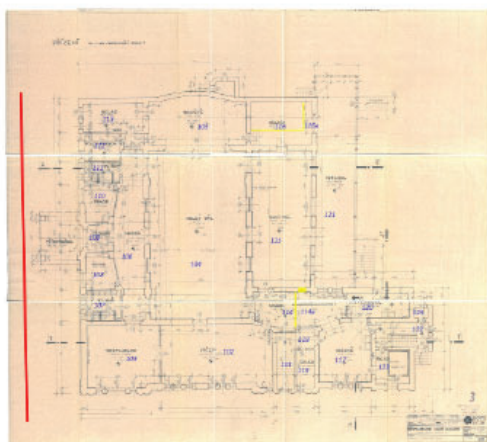


## Jižní průčelí



Jižní průčelí je přízemní, fasáda členěna pilastry a římsami. Boční vchod je zastřešen mansardovou střechou vnesenou před objekt na dvou pilířích. Stěna sálu je členěna stejně jako na protější severní straně.

## Celkové foto/ lokalizace v půdorysu

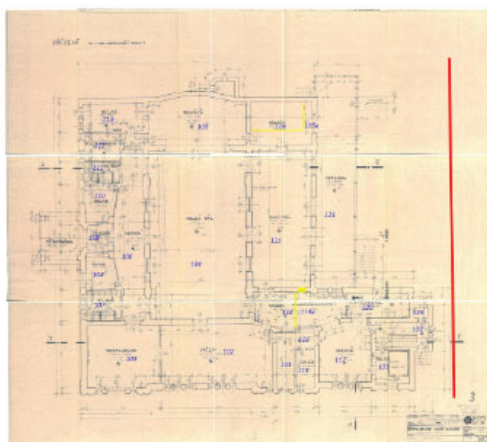


## Severní průčelí



V SV nároží dominuje dvoupodlažní část členěna hladkými pilastry a štukovými zdobnými prvky. Plocha fasády je strukturovaná. Na ni navazuje přízemní část s představenou zastřešenou terasou. Dřevěné konstrukce terasy jsou zdobně vyřezávané. Na pultovou střechu terasy navazuje vyvýšená část sálu s okny se segmentovým zakončením. Sál je zastřešen kýlovou střechou z níž vyrůstají dvě komínová tělesa. Z terasy je vstup do zahrady po kamenném schodišti.

## Celkové foto/ lokalizace v půdorysu



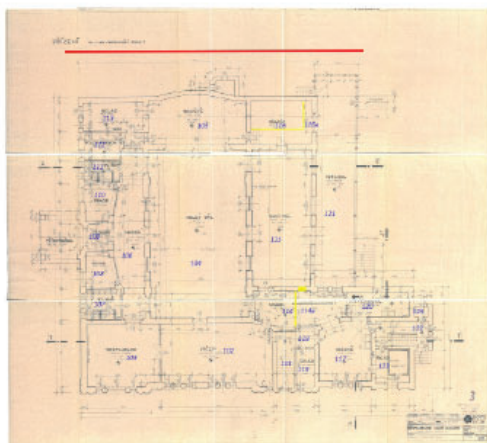
## Západní průčelí



Západní průčelí je přízemní s pultovou střechou, na kterou navazuje štít sálu se vstupem do krovu a štukovým motivem slunce. Přízemní část je členěna pilastry a hladkou římsou, korunní římsa je profilována jednoduše. Fasáda je prolomena třemi segmentovými okny s parapetem.

Na SZ nároží navazuje průčelí terasy.

## Celkové foto/ lokalizace v půdorysu



M.č. 001



Vstup do sklepních prostor z podesty schodiště spojující všechna patra nárožní části objektu. Schodové stupně jsou kamenné. Stěny hladké s monochromní výmalbou. Výplně otvorů jsou novodobé. Dlažba keramická novodobá.

Hodnotné prvky: kamenné stupně

Celkové foto/ lokalizace v půdorysu



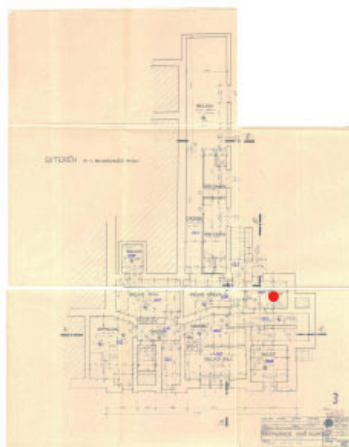


Celkové foto/ lokalizace v půdorysu

M.č. 002

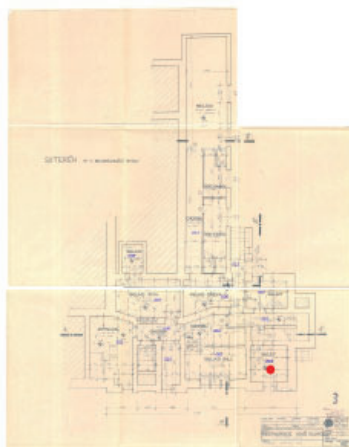
Prostora na obdélném půdoryse zaklenutá segmentovou cihelnou klenbou do I profilů. Stěny i podlaha obloženy novodobým keramickým obkladem. Výplně otvorů novodobé.

Hodnotné prvky: klenba





Celkové foto/ lokalizace v půdorysu



M.č. 003

Prostora zhruba čtvercového půdorysu zaklenutá cihelnou segmentovou klenbou do I profilů. Stěny i strop omítány, hladké s monochromním nátěrem. Dlažba novodobá. Okenní výplň původní železná konstrukce.

Hodnotné prvky: klenba, výplň okenního otvoru

M.č. 004, 009



Chodba nepravidelného půdorysu zaklenutá segmentovou cihelnou klenbou v I profilu. Dlažba novodobá, resp. cementový potěr. Z m.č. 004 je vstup novodobými dveřmi do prostoru m.č. 005. U dveří v koutě vestavěná šachta pro rozvod plynu. Pod stropem podvěšeny rozvody energií. Plochy stěn i stropu hladké s monochromní výmalbou. Omítky poškozeny vlhkostí. Z m.č. 009 je vstup do další chodby vedoucí ke dveřím do uliční fasády.

Hodnotné prvky: klenba

Celkové foto/ lokalizace v půdorysu





M.č. 005



Místnost obdélného půdorysu zaklenutá cihelnou segmentovou klenbou do I profilů. Výplně otvorů novodobé. Dlažba též novodobá. Omítky hladké, výrazně poškozené, jak na stěnách tak, i na klenbě.

Hodnotné prvky: klenba

Celkové foto/ lokalizace v půdorysu



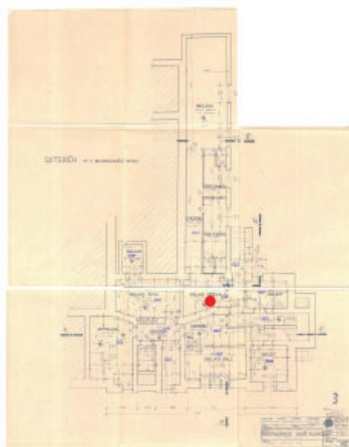
M.č. 006



Místnost nepravidelného půdorysu zaklenutá cihelnou segmentovou klenbou do I profilů. Podlaha novodobá cementový potěr. Omítky stropu i stěn hladké s monochromní výmalbou. Spodní části poškozeny vlhkostí. Z místnosti je vstup pod terasu m.č. 012 a na chodbičku ke dveřím směrem do dvora. Pod stropem a na stěnách rozvody energií.

Hodnotné prvky: klenba

Celkové foto/ lokalizace v půdorysu



M.č. 007-008



Místnost nepravidelného půdorysu, na kterou navazuje menší obdélná prostora. Klenba cihelná segmentová v I profilech. Podlaha novodobá. Omítky stěn i stropů hladé s monochromní výmalbou, poškozeny vlhkostí.

Hodnotné prvky: klenba

Celkové foto/ lokalizace v půdorysu



M.č. 010



Obdélná prostora s plochým sropem, dveře ústí do uliční fasády. Výplně otvorů novodobé. Podlaha novodobá cementová se sklonem vyrovnávajícím výšku podlahy sklepa a chodníku. Omítky hladké s monochromní výmalbou poškozené vlhkostí.

Hodnotné prvky:---

Celkové foto/ lokalizace v půdorysu



M.č. 011



Prostora nepravidelného půdorysu zaklenutá cihlovou segmentovou klenbou do I profilů. Podlaha novodbá, druhotně částečně snížená pro umístění kotlů a rozvodů tepla. Omítky hladké s monochromní výmalbou, částečně poškozené.

Hodnotné prvky: klenba

Celkové foto/ lokalizace v půdorysu



M.č. 012



Obdélná místnost s novodobým plochým stropem tvořeným keramickými dutými tvarovkami hurdis. Omítky stěn hladké s monochromním nátěrem, silně poškozené. Na stěnách a pod stropem rozvody energií.

Hodnotné prvky:---

Poznámka: v místosti uložena historická okna (bez identifikace původu)

Celkové foto/ lokalizace v půdorysu



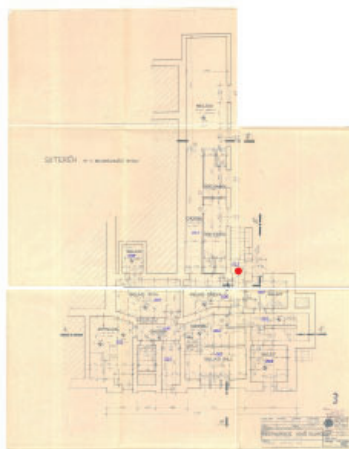


Celkové foto/ lokalizace v půdorysu

M.č. 013

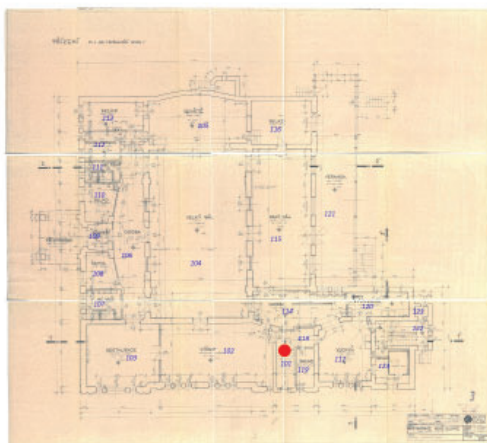
Prostora pod schodištěm na terasu. Vstup novodobými dveřmi na dvůr. Strop částečně plochostropý částečně tvořen schodišťovými stupni.

Hodnotné prvky:---





Celkové foto/ lokalizace v půdorysu



M.č. 101

Hlavní vstup do objektu z ulice. Obdélná úzká plochostropá prostora se schodištěm. Výplně otvorů a obložení stěn novodobé. Schody kamenné. Omítky hladké s monochromní výmalbou.

Hodnotné prvky: schodové stupně



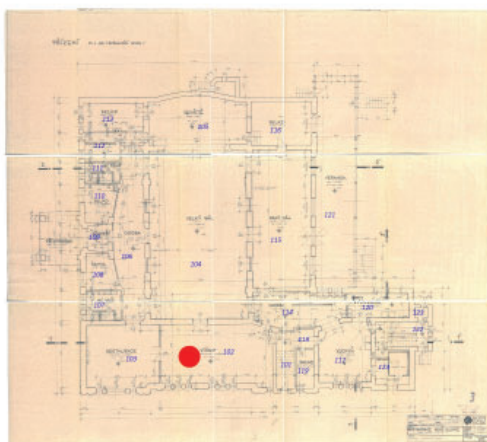
M.č. 102



Obdélná plochostropá prostora prosvětlená dvěma sduženými okny. Výplně otvorů novodobé, pouze ostění dveří do m.č. 103 je původní. Podlaha novodobá kamenná dlažba. Omítky hladké s monochromní výmalbou.

Hodnotné prvky: dřevěné ostění dveří do m.č. 103

Celkové foto/ lokalizace v půdorysu



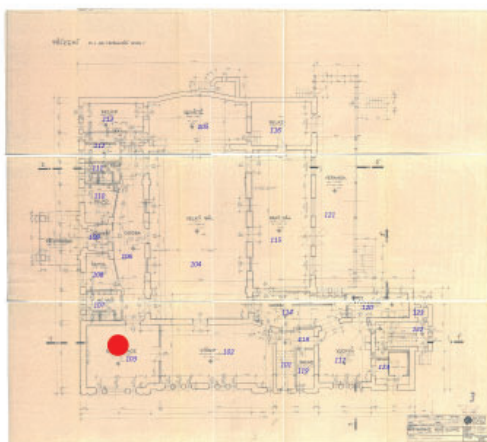
M.č. 103



Zhruba čtvercová plochostropá místnost. Omítky hladké s monochromní výmalbou. Podlahu tvoří kamenná novodobá dlažba. Výplně otvorů až na ostění dveří do m.č. 102 novodobé

Hornotné prvky: ostění dveří do m.č. 102

Celkové foto/ lokalizace v půdorysu



M.č. 104

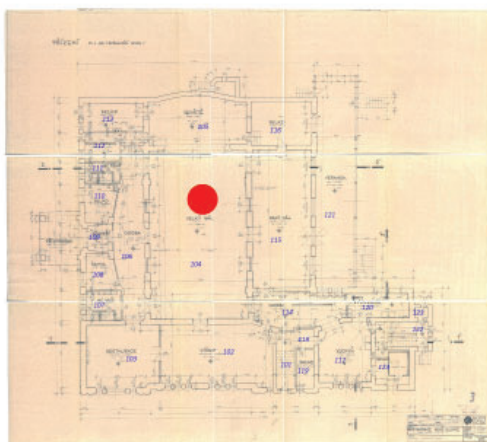


Obdélná plochostropá prostora sálu. Místnost má výšku jeden a půl patra. Je prosvětlena obdélnými okny se segmentovým završením. Okna, resp. jejich dělení vychází pravděpodobně z původního stavu. Výplně dveřních otvorů jsou novodobé. Podlaha částečně kamenná dlažba, částečně parketové vlysy pochází též z mladších úprav. Řemeslně kvalitní je provedení dýhované obložení stěn.

Omítky jsou hladké v plochách s monochromní výmalbou. Stěny zdobeny štukovými reliéfy s maskarony a emblémy. Pod okny probíhá štuková římsa. Uprostřed stropu zavěšen bohatě zdobený lustr. Nad lustrem ve stropu větrací otvory kryté mřížkou.

Hodnotné prvky: lustr, štuková výzdoba stěn, dýhované obložení stěn (pravděpodobně není původní)

Celkové foto/ lokalizace v půdorysu



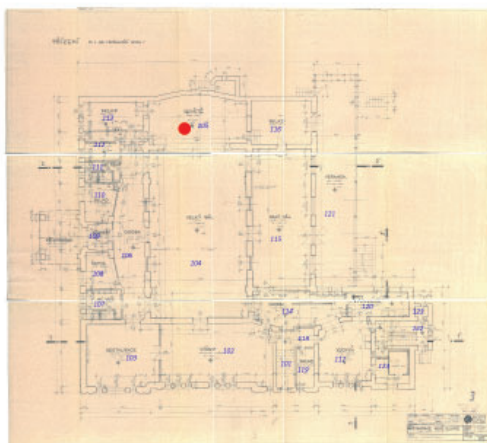
M.č. 105



Obdélná plochostropá prostora jeviště, otevřená do sálu portálem. Zadní stěna segmentově zakončená se třemi okny s původními výplněmi. Podlaha zvýšená tvořena deskami, čelo kryté dýhovanými deskami. Po stranách portálu zachované kladky od mechanismu opony. Stěny hladké s monochromní výmalbou.

Hodnotné prvky: podlaha jeviště, výplně oken, kladky na ovládání opony

Celkové foto/ lokalizace v půdorysu



M.č. 106

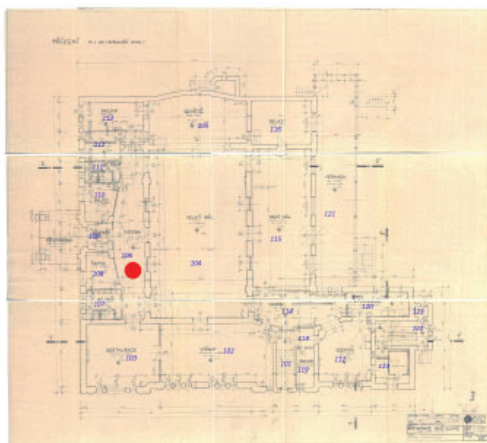


Chodba podél sálu. Plochostropá prostora s hladkými omítkami a fragmenty strukturovaných původních omítek s monochromní výmalbou. Podlaha původní teracová. Výplně otvorů novodobé.

Hodnotné prvky: podlaha, fragmenty omítek

Fragmenty strukturovaných omítek  
(zachováno u vstupu na jeviště)

Celkové foto/ lokalizace v půdorysu



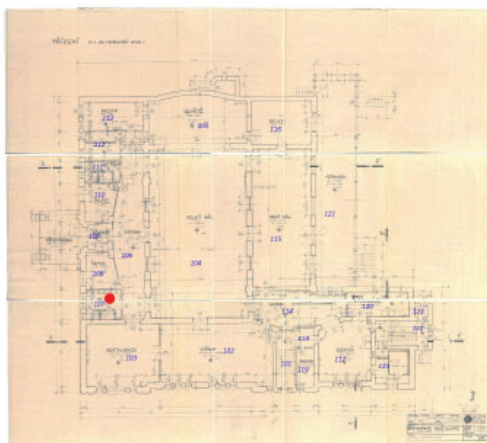
M.č. 107



Plochostropá místnost na obdélném půdoryse. Prosvětlená třemi okny. Úpravy povrchů novodobé. Omítky hladké s monochromní výmalbou. Stěny částečně obloženy novodobým keramickým obkladem. Výplně otvorů novodobé. Podlaha novodobá.

Hodnotné prvky:---

Celkové foto/ lokalizace v půdorysu



M.č. 108

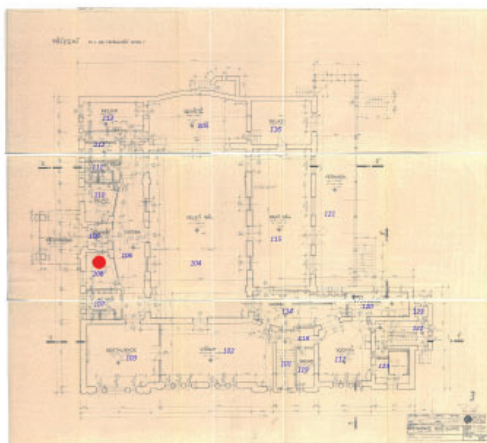


Plochostropá místnost s hladkými omítkami s monochromní výmalbou. a fragmenty strukturovaných omítek Prosvětlená jedním oknem. Výplně otvorů novodobé. Podlaha teracová.

Hodnotné prvky: podlaha, fragmenty omítek

Fragmenty strukturovaných omítek

Celkové foto/ lokalizace v půdorysu



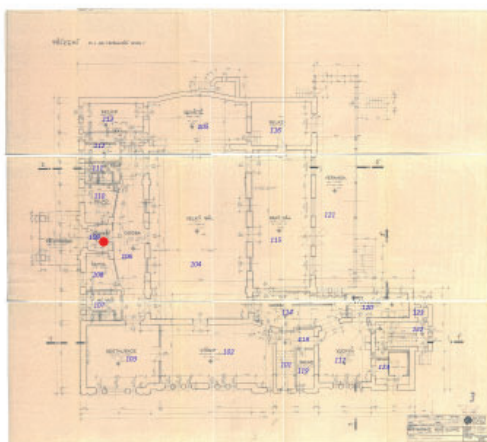


M.č. 109

Boční vstup. Stěny i strop zdobeny štukovými prvky s monochromní výmalbou. Výplně otvorů novodobé. podlaha původní teraco.

Hodnotné prvky: štuková výzdoba stěn a stropů, podlaha

Celkové foto/ lokalizace v půdorysu





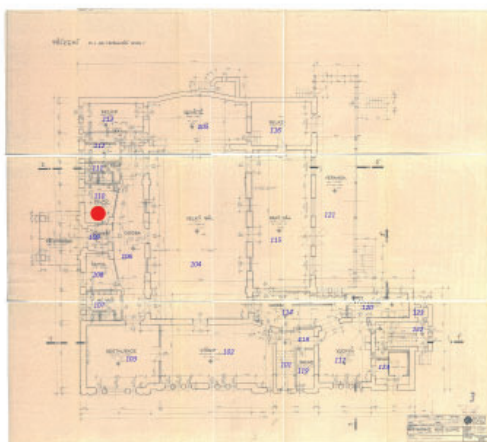
M.č. 110



Plochostropá místnost s hladkými monochromě pojatými omítkami a s fragmenty strukturovaných omítek. Výplně otvorů novodobé, podlaha původní teraco.

Hodnotné prvky: podlaha, fragmenty strukturovaných omítek

Celkové foto/ lokalizace v půdorysu



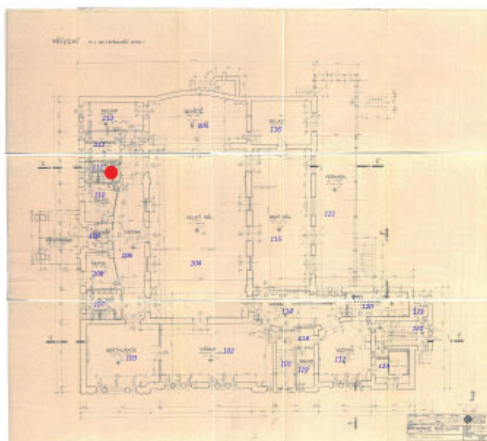
M.č. 111



Plochostropá místnost s vestavbou sociálního zařízení. Omítky hladké s monochromním nátěrem. Výplně otvorů novodobé, podlaha novodobá.

Hodnotné prvky:---

Celkové foto/ lokalizace v půdorysu



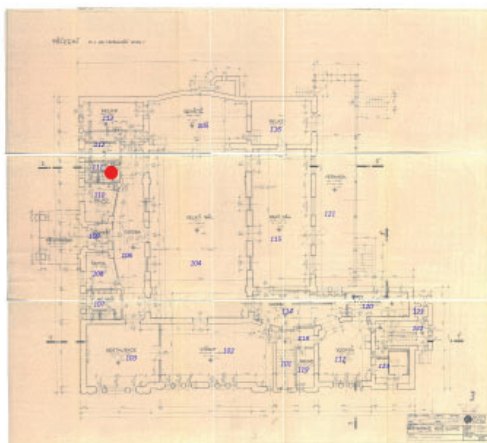
M.č. 112



Obdélná plochostropá místnost prosvětlená dvěma okny. Podlaha tvořena dřevěnými deskami. Omítky hladké s monochromní výmalbou. Výplně otvorů novodobé. Nebylo možné zjistit stav a původnost podlahy.

Hodnotné prvky:---

Celkové foto/ lokalizace v půdorysu



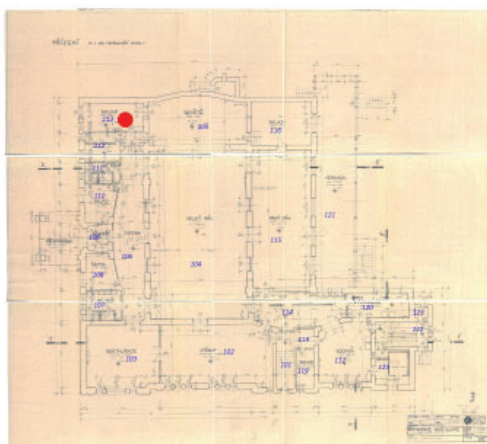
M.č. 113



Obdélná plochostropá místnost prosvětlená jedním oknem. Pod dřevěnou podlahou zřejmě nepřístupná prostora. Výplně otvorů novodobé.

Hodnotné prvky: ---

Celkové foto/ lokalizace v půdorysu



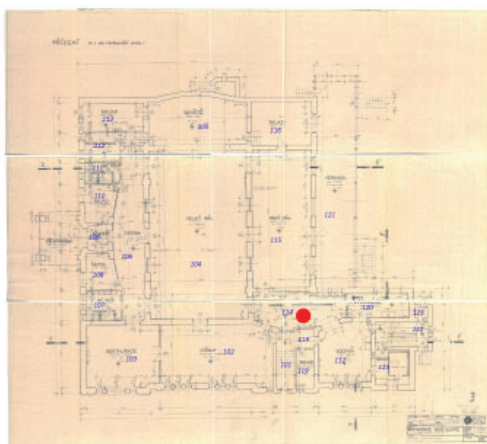
M.č. 114

Druhotně stavebně upravená místnost. Omítky hladké s monochromní výmalbou. vybavení a výplně otvorů novodobé.

Hodnotné prvky:---



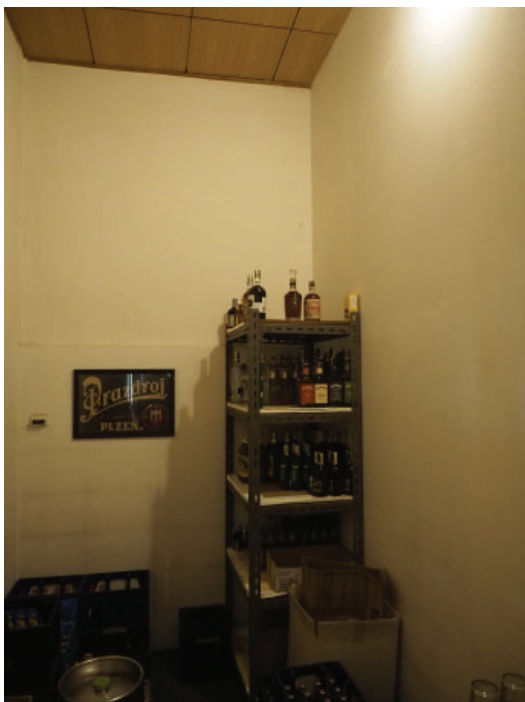
Celkové foto/ lokalizace v půdorysu



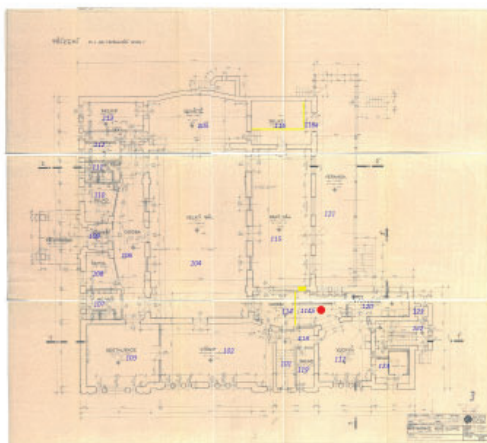
M.č. 114a

Druhotně upravená prostora bez hodnotných prvků. Omítky hladké bílé. Strop novodobě obložen.

Hodnotné prvky:---



Celkové foto/ lokalizace v půdorysu



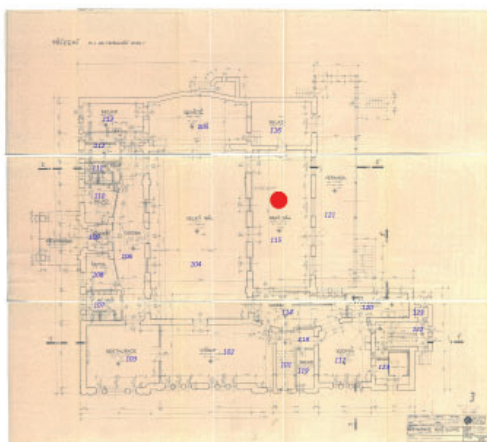
M.č. 115



Obdélná plochostropá místnost se vstupem na verandu a prosvětlená třemi okny. Veškeré výplně a úpravy povrchů novodobé.

Hodnotné prvky:---

Celkové foto/ lokalizace v půdorysu



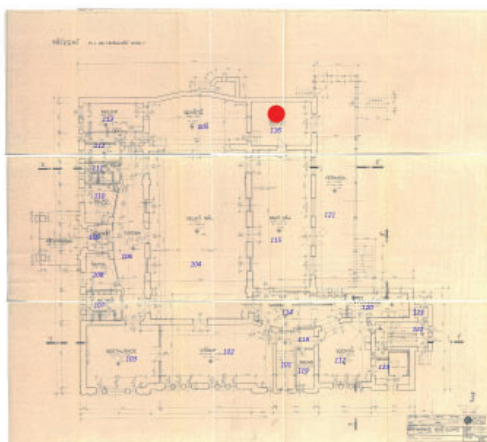
M.č. 116

Stavebně druhotně upravená místnost s vestavbou sociálních zařízení. Veškeré prvky a vybavení novodobé. Strop plochý, omítky nad obklady hladké s monochromní výmalbou.

Hodnotné prvky:---



Celkové foto/ lokalizace v půdorysu





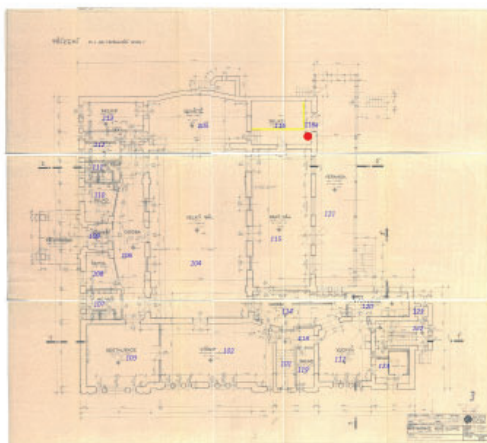
M.č. 116a

Stavebně druhotně upravená místnost. Strop plochý, omítky hladké s monochromní výmalbou. Výplně otvorů a podlaha novodobé.

Hodnotné prvky:---



Celkové foto/ lokalizace v půdorysu



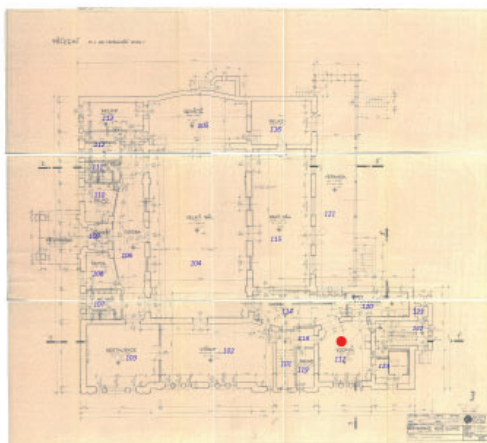
M.č. 117



Plochostropá místnost s hladkými omítkami v monochromní výmalbě. Prosvětlená třemi okny. Podlaha, výplně otvorů a keramické obklady novodobé.

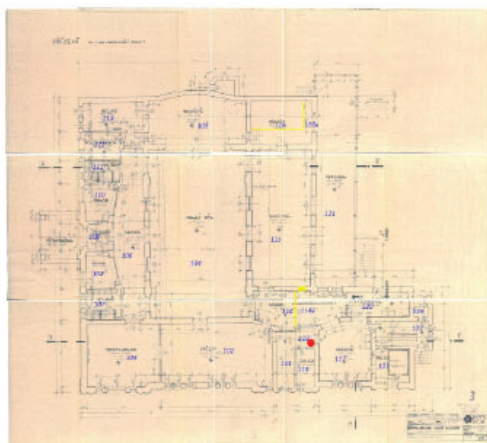
Hodnotné prvky:---

Celkové foto/ lokalizace v půdorysu





Celkové foto/ lokalizace v půdorysu



M.č. 118

Drobná plochostropá místnost. Omítky hladké s monochromní výmalbou. Dřevěné ostění dveří do m.č. 119 původní, ostatní prvky novodobé.

Hodnotné prvky: dřevěné ostění dveří do m.č. 119

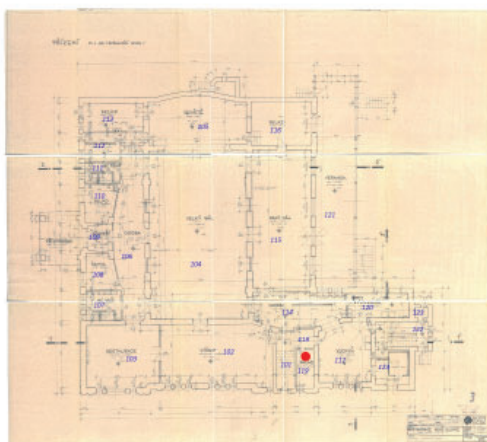
M.č. 119

Obdélná plochostropá místnost s hladkými omítkami a monochromní výmalbou. Výplně otvorů a podlaha novodobé, vyjma dřevěného sotění dveří do m.č. 118

Hodnotné prvky: dřevěné ostění dveří do m.č. 118



Celkové foto/ lokalizace v půdorysu



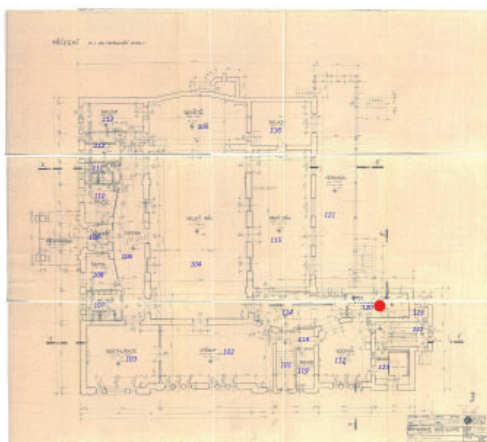
M.č. 120



Obdélná plochostropá místnost prosvětlená jedním oknem. Omítky hladké s monochromní výmalbou. Výplně otvorů, obklady a podlaha novodobé.

Hodnotné prvky:---

Celkové foto/ lokalizace v půdorysu



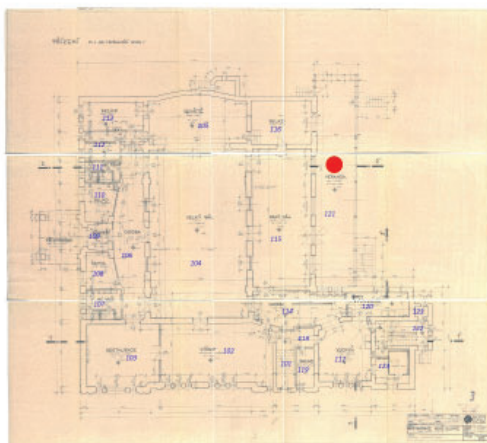
M.č. 121

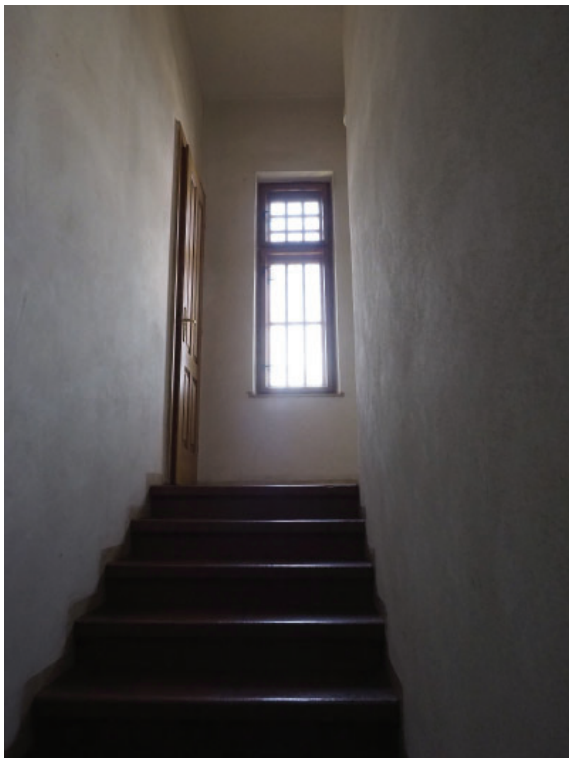


Terasa se zastřešením s původními dřevěnými prvky. Stojky, zábradlí a dlažba novodobé. S terasy vede schodiště do zahrady v původním kamenném provedení.

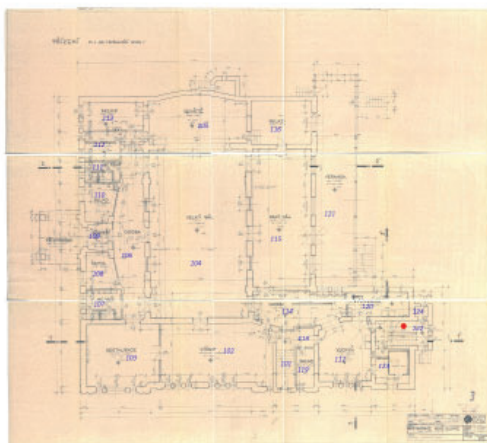
Hodnotné prvky: dřevěná konstrukce stropu, rameno schodiště do zahrady včetně stupňů

Celkové foto/ lokalizace v půdorysu





Celkové foto/ lokalizace v půdorysu



M.č. 122

Rameno schodiště vedoucí do prostor 2. NP. Omítky hladké s monochromní výmalbou. Schodové stupně kamenné. Výplně otvorů novodobé.

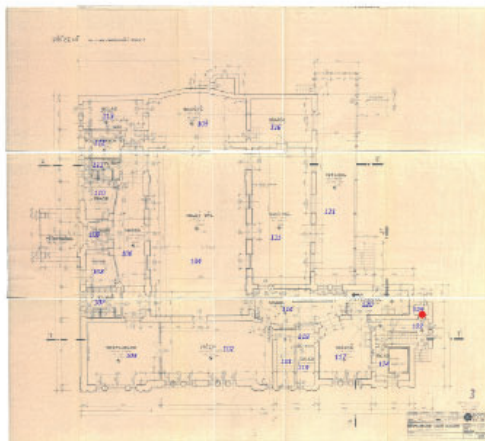
Hodnotné prvky: kamenné stupně

M.č. 123

Utilitární prostora sociálního zařízení.

Hodnotné prvky:---

Celkové foto/ lokalizace v půdorysu





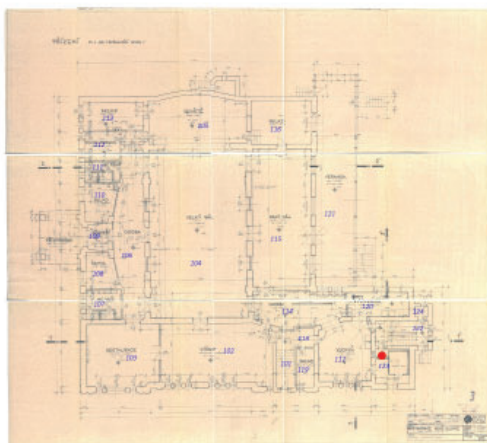
M.č. 124



Plochostropá čtvercová místnost prosvětlená jedním oknem. Omítky hladké s monochromní výmalbou. Výplně otvorů a podlaha novodobé.

Hodnotné prvky:---

Celkové foto/ lokalizace v půdorysu



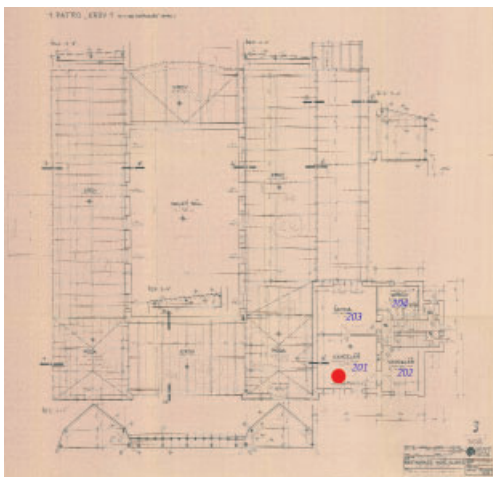
M.č. 201



Zhruba čtvercová plochostropá místnost. Omítky hladké s monochromní výmalbou. Podlaha a výplně otvorů novodobé.

Hodnotné prvky:---

Celkové foto/ lokalizace v půdorysu



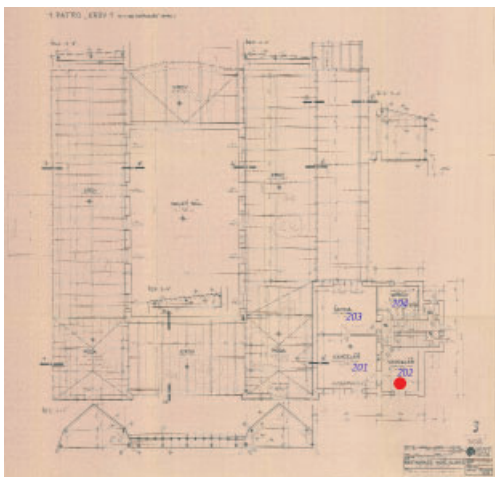
M.č. 202



Zhruba čtvercová plochostropá místnost. Omítky hladké s monochromní výmalbou. Podlaha a výplně otvorů novodobé.

Hodnotné prvky:---

Celkové foto/ lokalizace v půdorysu



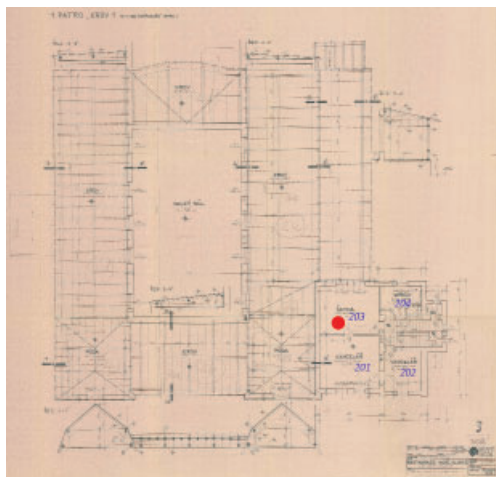
M.č. 203



Zhruba obdélná plochostropá místnost. Omítky hladké s monochromní výmalbou. Podlaha a výplně otvorů novodobé.

Hodnotné prvky:---

Celkové foto/ lokalizace v půdorysu



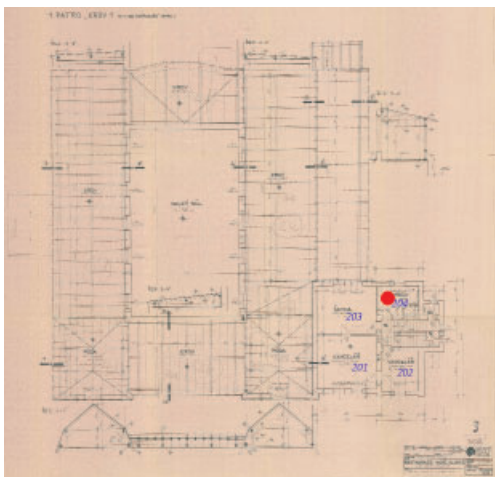
M.č. 204



Obdélná plochostropá místnost. Omítky hladké s monochromní výmalbou. Podlaha, obklady a výplně otvorů novodobé.

Hodnotné prvky:---

Celkové foto/ lokalizace v půdorysu



M.č. 301

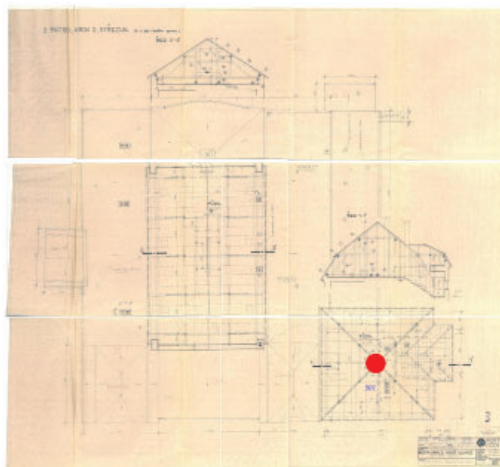


Krovová konstrukce nad boční částí (věžičkou). Jde o původní prvek stavby.

Hodnotné prvky: krovová konstrukce

Poznámka: zde uloženy historické dveře

Celkové foto/ lokalizace v půdorysu



M.č. 301a

Vstup do krovu ve 3. NP. Původní železné protipožární dveře. Ostatní prvky na podestě novodobé.

Hodnotné prvky: dveře do krovu



Celkové foto/ lokalizace v půdorysu

### Vedlejší budova



Ve dvorní části navazuje na objekt restaurace vyšší budova s druhotně prolomenými vjezdy. Omítky hladké. Na tuto část navazuje v přízemní stavba s pultovou střechou. Omítky hladké bez výzdoby.

Celkové foto/ lokalizace v půdorysu



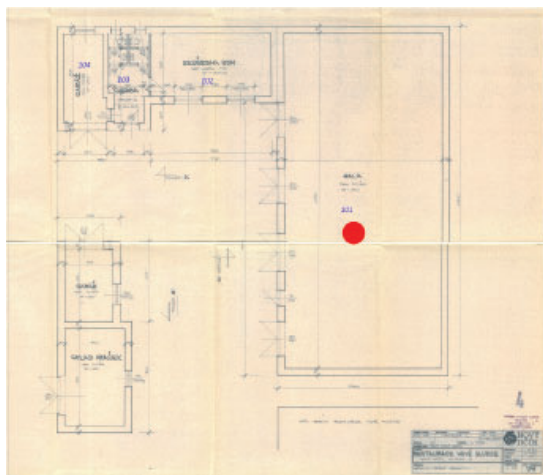
M.č. 101



Velká obdélná místnost zaklenutá segmentovou cihelnou klenbou do I profilů. Omítky hladké s monochromí výmalbou. Výplně otvorů a podlaha novodobé.

Hodnotné prvky: klenba

Celkové foto/ lokalizace v půdorysu

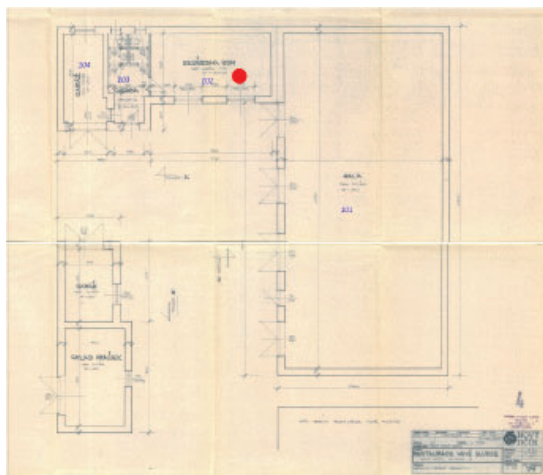


M.č. 102

Utilitární prostora bez hodnotných prvků a výzdoby.

Hodnotné prvky:---

Celkové foto/ lokalizace v půdorysu

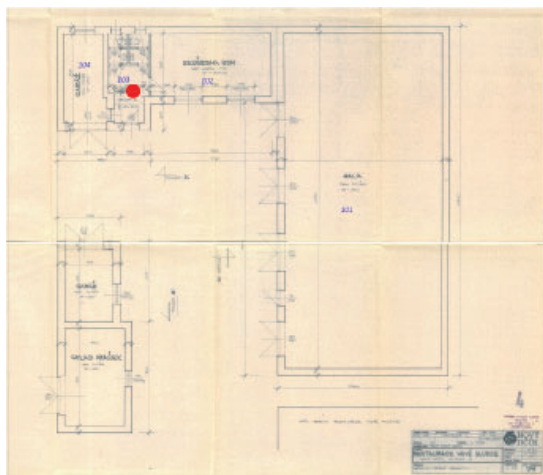


M.č. 103

Utilitární prostora bez hodnotných prvků a výzdoby.

Hodnotné prvky:---

Celkové foto/ lokalizace v půdorysu



M.č. 104

Utilitární prostora bez hodnotných prvků a výzdoby.

Hodnotné prvky:---

Celkové foto/ lokalizace v půdorysu

